



แนวทางการปฏิบัติงาน โครงการส่งเสริมการแปรรูปสินค้าเกษตร ปีงบประมาณ 2566

กลุ่มส่งเสริมพัฒนาการบัญชีชุมชน
สำนักส่งเสริมพัฒนาการบัญชีและถ่ายทอดเทคโนโลยี
กรมทรัพย์สินทางปัญญา

คำนำ

ในปีงบประมาณ ๒๕๖๖ กรมตรวจบัญชีสหกรณ์ได้จัดทำโครงการส่งเสริมการแปรรูปสินค้าเกษตรที่มีการบูรณาการร่วมกับกรมส่งเสริมการเกษตร เพื่อตอบสนองต่อยุทธศาสตร์ชาติด้านการสร้างความสามารถในแข่งขัน ภายใต้แผนแม่บทการเกษตร และสอดคล้องกับนโยบายรัฐบาลในการส่งเสริมการสร้างมูลค่าเพิ่มให้กับสินค้าเกษตร โดยมีภารกิจด้านการสอนและการจัดทำบัญชีและการใช้ประโยชน์จากข้อมูลทางบัญชีในการบริหารจัดการแก่วิสาหกิจชุมชน เพื่อให้วิสาหกิจชุมชนมีความเข้มแข็งและสามารถพึ่งพาตนเองได้ เกิดความโปร่งใส สร้างความเชื่อมั่นระหว่างสมาชิก และนำความรู้ที่ได้รับจากการจัดทำบัญชีไปพัฒนาต่อยอดไปสู่การแข่งขัน รวมถึงสามารถเข้าถึงแหล่งทุนเพื่อนำมาพัฒนาวิสาหกิจชุมชน และสร้างมูลค่าเพิ่มให้กับสินค้าเกษตรแปรรูป ดังนั้น เพื่อให้การปฏิบัติงานตามโครงการมีความชัดเจนและผู้ปฏิบัติงานสามารถปฏิบัติงานได้เป็นไปในทิศทางเดียวกันอย่างมีประสิทธิภาพ บรรลุผลสำเร็จตามเป้าหมายของกรมตรวจบัญชีสหกรณ์ กลุ่มส่งเสริมพัฒนาการบัญชีชุมชน จึงได้จัดทำแนวทางการปฏิบัติงานโครงการส่งเสริมการแปรรูปสินค้าเกษตรปี ๒๕๖๖ ขึ้น

สำนักส่งเสริมพัฒนาการบัญชีและถ่ายทอดเทคโนโลยี กลุ่มส่งเสริมพัฒนาการบัญชีชุมชนหวังเป็นอย่างยิ่งว่าแนวทางการปฏิบัติงานเล่มนี้ จะให้ความชัดเจนต่อการปฏิบัติงาน ซึ่งเป็นประโยชน์ในการพัฒนางานส่งเสริมวิสาหกิจชุมชน ในโอกาสนี้ขอขอบคุณผู้มีส่วนเกี่ยวข้องที่สนับสนุนข้อมูลในการจัดทำเอกสารฉบับนี้ ให้เป็นผลสำเร็จ

กลุ่มส่งเสริมพัฒนาการบัญชีชุมชน
สำนักส่งเสริมพัฒนาการบัญชีและถ่ายทอดเทคโนโลยี

สารบัญ

หน้า

คำนำ

สารบัญ

การคัดสรรกลุ่มเป้าหมาย

๑

การจัดทำแผนการปฏิบัติงาน

๑

การรายงานผลการปฏิบัติงานตามแผนการปฏิบัติงาน

๒

๑. การประเมินความพร้อมและบันทึกข้อตกลง

๓

๒. การวางรูปแบบบัญชีและวางระบบควบคุมภายใน

๕

๓. การสอนแนะและติดตามการสอนแนะ

๙

๕. การประเมินผลสัมฤทธิ์โครงการตามแบบติดตามประเมินผล

โครงการส่งเสริมการแปรรูปสินค้าเกษตร

๑๒

๖. ตัวชี้วัด และการรายงานผลงานเสนอผู้บริหาร

๑๔

ตารางแผนภาพ

แผนภาพที่ ๑ ขั้นตอนการวางแผนงานสอนแนะ

๒

แผนภาพที่ ๒ ความเชื่อมโยงของข้อมูลจากการประเมินความพร้อมกับเอกสารฯ และสมุดบัญชี

๖

แผนภาพที่ ๓ ความเชื่อมโยงของข้อมูลจากการประเมินความพร้อมกับการใช้เครื่องมือ

ในการจัดทำบัญชี

๗

แผนภาพที่ ๔ ความเชื่อมโยงจากการประเมินความพร้อม และการใช้เครื่องมือในการบันทึกบัญชี

๑๐

ภาคผนวก

ภาคผนวกที่ ๑ แบบบันทึกผลการปฏิบัติงานในระบบฐานข้อมูลผู้ประกอบการวิสาหกิจชุมชน
(CAD_SMCE ๖๖)

ภาคผนวกที่ ๒ Flowchart กระบวนการทำงานโครงการส่งเสริมการแปรรูปสินค้าเกษตร
ปีงบประมาณ ๒๕๖๖

ภาคผนวกที่ ๓ โครงการส่งเสริมการแปรรูปสินค้าเกษตร ปีงบประมาณ ๒๕๖๖

ภาคผนวกที่ ๔ ทิศทางการปฏิบัติงานกรมตรวจบัญชีสหกรณ์ (ROADMAP ๖๖)

แนวทางการปฏิบัติงาน โครงการส่งเสริมการแปรรูปสินค้าเกษตร

แนวทางการปฏิบัติงานนี้จัดทำขึ้นสำหรับการปฏิบัติงานตามโครงการส่งเสริมการแปรรูปสินค้าเกษตร ที่ดำเนินการในปีงบประมาณ ๒๕๖๖ ซึ่งประกอบด้วย ๓ กิจกรรมหลัก คือ การคัดสรรกลุ่มเป้าหมาย การจัดทำแผนการปฏิบัติ และรายงานผลตามแผนการปฏิบัติงาน ดังนี้

๑. การคัดสรรกลุ่มเป้าหมาย

ตามโครงการฯ กลุ่มเป้าหมาย จำนวน ๑๕๔ แห่ง ที่ได้มีการกำหนดเป้าหมายให้สำนักงานตรวจบัญชีสหกรณ์ดำเนินการ โดยผู้ปฏิบัติงานวางแผนบูรณาการร่วมกับกรมส่งเสริมการเกษตร เพื่อทำการคัดเลือกวิสาหกิจชุมชนกลุ่มเป้าหมายร่วมกัน ซึ่งเป็นวิสาหกิจชุมชนกลุ่มบูรณาการปี ๒๕๖๖ จังหวัดละ ๒ แห่ง รวมทั้งสิ้นจำนวน ๑๕๔ แห่ง

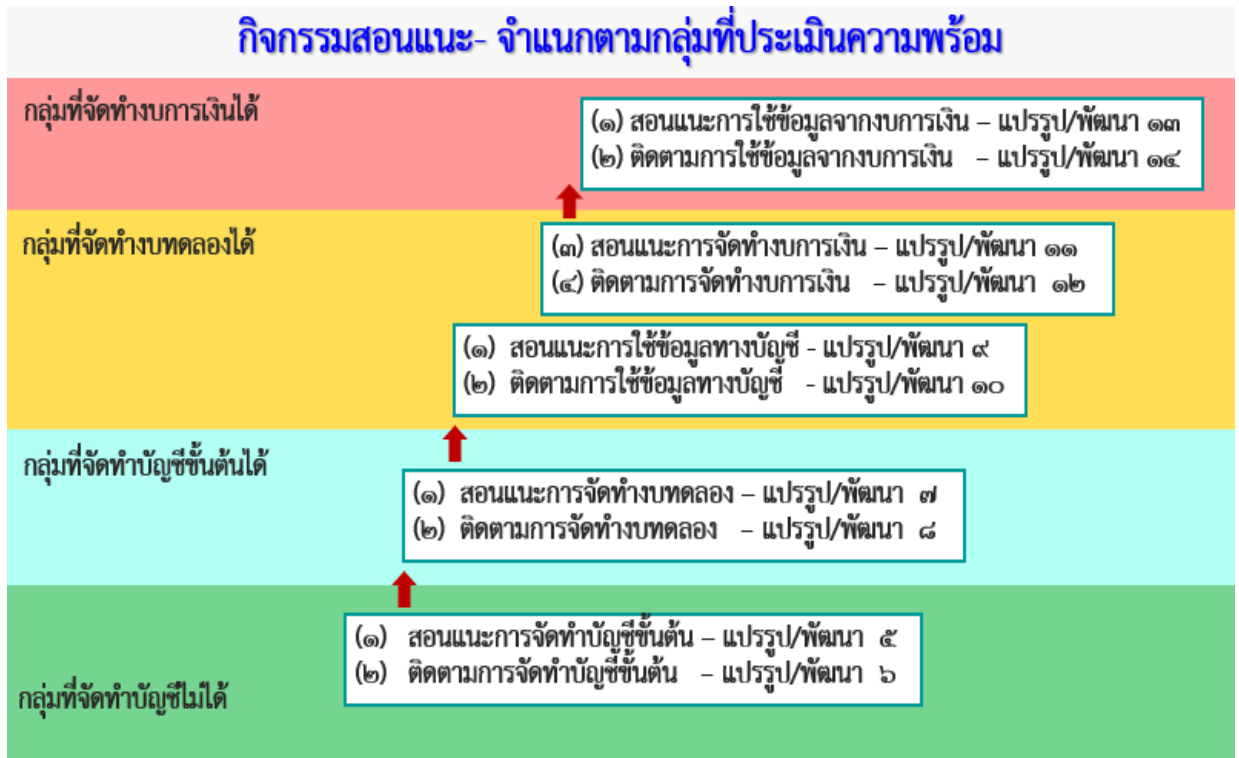
๒. การจัดทำแผนการปฏิบัติงาน

การจัดทำแผนการปฏิบัติงาน ดำเนินการโดย Key in ใน Intranet เลือกระบบสารสนเทศ ๒๕๖๖ และเลือกระบบแผนและผลการปฏิบัติงาน ๒๕๖๖ (CAD_PLAN ๖๖) ให้ระบุเดือนที่จะดำเนินกิจกรรมดังนี้

- (๑) การประเมินความพร้อมและบันทึกข้อตกลง (ในไตรมาส ๑-๒)
- (๒) วางรูปแบบบัญชี และวางระบบการควบคุมภายใน จำนวน ๑ ครั้ง (ในไตรมาส ๑ - ๒)
- (๓) การสอนแนะ จำนวน ๓ ครั้ง (ไตรมาส ๒-๔) (ตามแผนภาพที่ ๑)
- (๔) การติดตามผลการสอนแนะ จำนวน ๓ ครั้ง (ไตรมาส ๒-๔) (ตามแผนภาพที่ ๑)
- (๕) การประเมินผลสัมฤทธิ์โครงการ (ภายใน กันยายน ๒๕๖๖)

ทั้งนี้ การปฏิบัติในส่วนภูมิภาค รายการที่ (๑) - (๔) ดำเนินการโดยสำนักงานตรวจบัญชีสหกรณ์ รายการที่ (๕) ดำเนินการโดยสำนักงานตรวจบัญชีสหกรณ์ที่ ๑ - ๑๐

แผนภาพที่ ๑ ขั้นตอนการวางแผนงานสอนแนะ



หมายเหตุ : แปรรูป คือ แบบสำหรับรายงานตามโครงการส่งเสริมการแปรรูปสินค้าเกษตร (๒๒๐๑)
พัฒนา คือ แบบสำหรับรายงานตามโครงการส่งเสริมและพัฒนาวิสาหกิจชุมชน (๒๒๐๒)


๓. การรายงานผลการปฏิบัติงานตามแผนการปฏิบัติงาน

หลังจากได้การดำเนินการตามแผนการปฏิบัติงานที่กำหนดไว้ ผู้ปฏิบัติงานรายงานผลการปฏิบัติงาน ดังนี้

การประเมินความพร้อมและบันทึกข้อตกลง

สำหรับสำนักงานตรวจบัญชีสหกรณ์จังหวัด (สตส.)

๑) ประเมินความพร้อม (แปรรูป ๑)

เป็นการรายงานผลการประเมินความพร้อมวิสาหกิจชุมชนกลุ่มเป้าหมาย โดยนำข้อมูลจากเอกสาร**แปรรูป ๑** บันทึกในระบบสารสนเทศ (Intranet) **เลือกระบบฐานข้อมูลผู้ประกอบการวิสาหกิจชุมชน ๒๕๖๖** (CAD_SMCE ๖๖) ที่เมนูประเมินความพร้อม ไปที่ **เพิ่ม**  การประเมินความพร้อมด้านซ้ายบนของหน้าจอ บันทึกข้อมูลตามแบบฟอร์ม เมื่อแน่ใจว่าข้อมูลถูกต้องและครบถ้วนตามแบบแล้ว จึงคลิกบันทึกด้านล่างหน้าจอ ซึ่งรายชื่อวิสาหกิจชุมชนที่**บันทึก**การประเมินความพร้อมเรียบร้อยแล้ว จะ**ไปปรากฏ**ที่ระบบแผนและผลการปฏิบัติงาน ๒๕๖๖ (CAD_PLAN ๖๖)

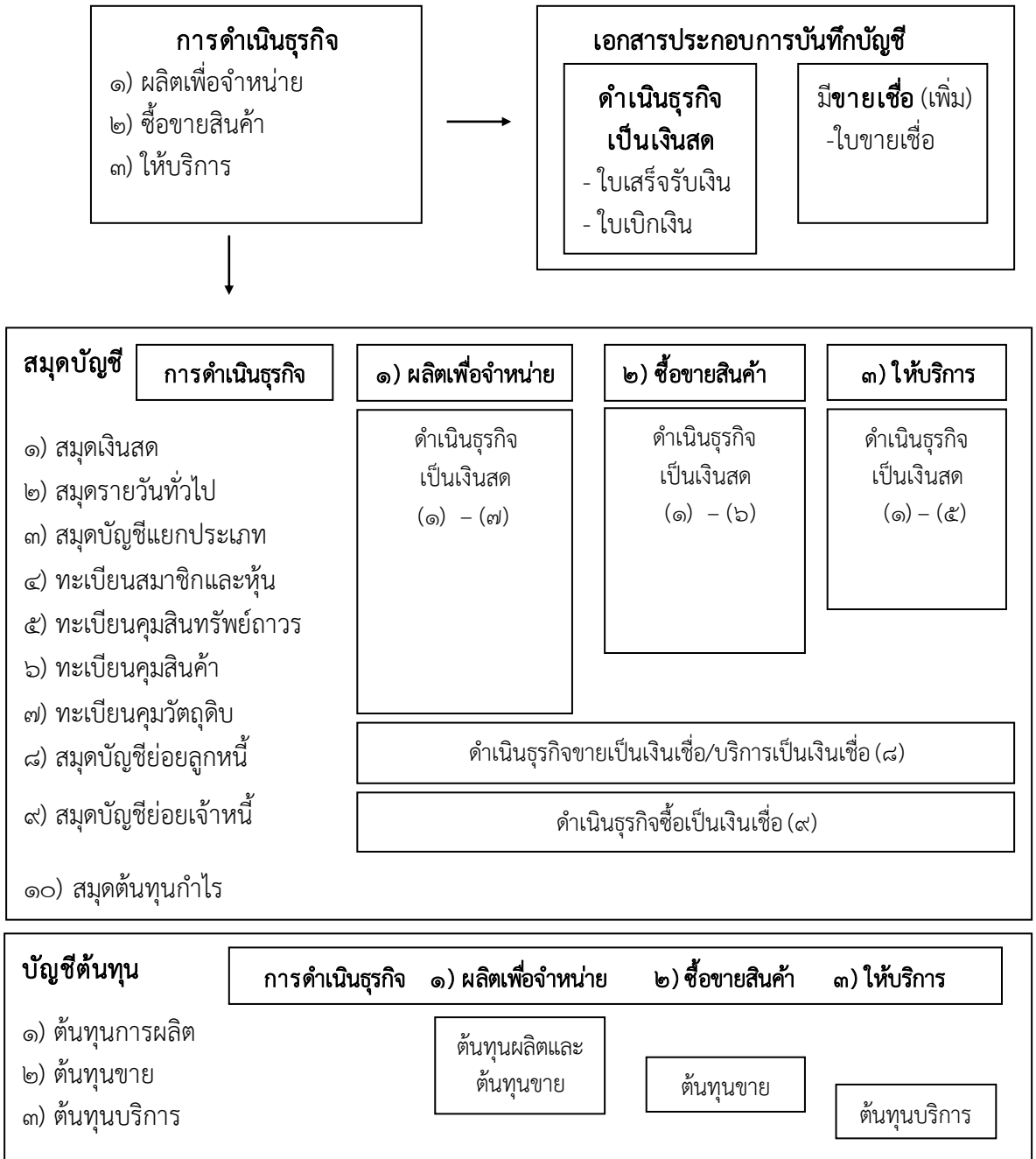
๒) บันทึกข้อตกลง (แปรรูป ๒)

เป็นการบันทึกข้อตกลงกับวิสาหกิจชุมชนเป้าหมายทั้งหมด โดยวิสาหกิจชุมชนเข้าใจขั้นตอนและกระบวนการทำงานของกรมตรวจบัญชีสหกรณ์ครบถ้วน แล้ว**บันทึก**ใน **แปรรูป ๒** จากนั้นจึงลงลายมือชื่อร่วมกันด้วยความสมัครใจ โดยต้องทำการบันทึกข้อตกลงให้แล้วเสร็จภายในเดือนมีนาคม ๒๕๖๖

การวางรูปแบบบัญชีและวางระบบควบคุมภายใน

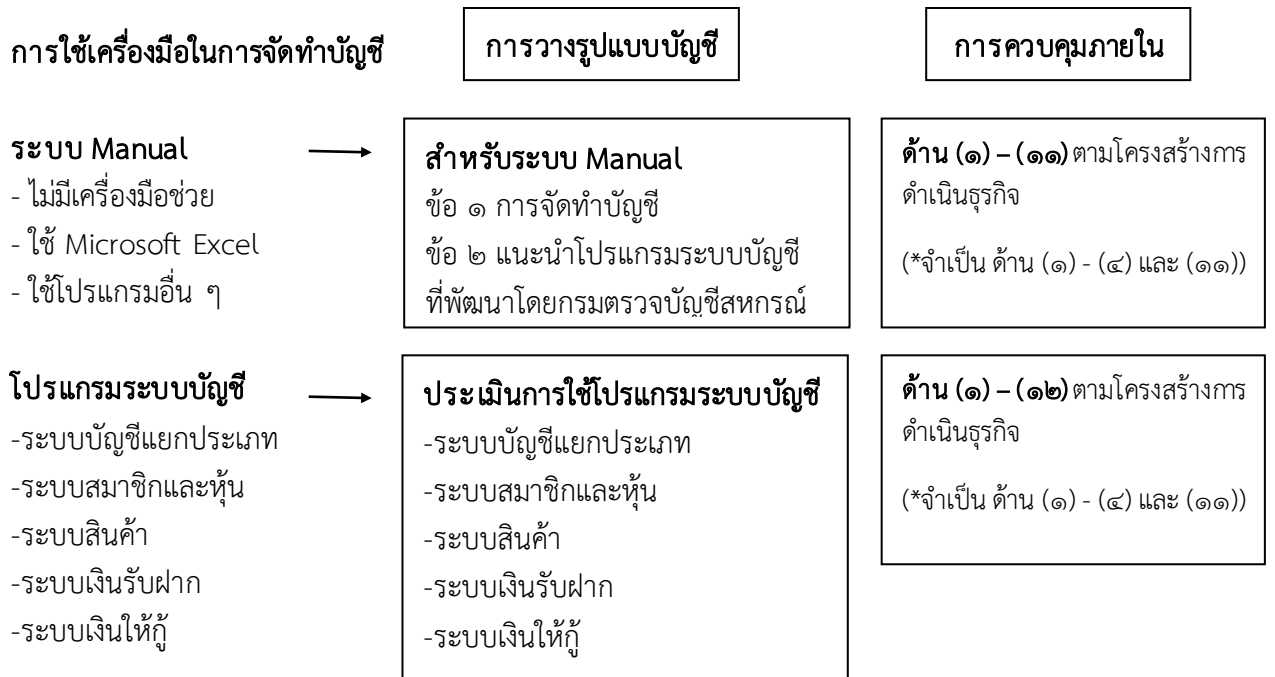
สำหรับสำนักงานตรวจบัญชีสหกรณ์จังหวัด (สตส.)

แผนภาพที่ ๒ ความเชื่อมโยงของข้อมูลจากการประเมินความพร้อมทั้งเอกสาร และสมุดบัญชี



** อ้างอิงในกิจกรรม (๑) วางรูปแบบบัญชีและวางระบบควบคุมภายใน
(๒) สอนแนะและติดตามการสอนแนะ

แผนภาพที่ ๓ ความเชื่อมโยงของข้อมูลจากการประเมินความพร้อมกับการใช้เครื่องมือในการจัดทำบัญชี



๓) วางรูปแบบบัญชี (แปรรูป ๓)

เป็นการบันทึกผลการวางรูปแบบบัญชีวิสาหกิจชุมชนกลุ่มบูรณาการกำกับกรมส่งเสริมการเกษตร ปี ๒๕๖๖ จำนวน ๑๕๔ แห่ง ตามเอกสาร **แปรรูป ๓** โดยจะเชื่อมโยงมาจากการประเมินความพร้อมตาม **แผนภาพที่ ๑** ศักยภาพการจัดทำบัญชีที่ต้องวางรูปแบบบัญชีและวางระบบควบคุมภายใน รวมถึงการสอนแนะและติดตามการสอนแนะ **แผนภาพที่ ๒** เอกสารประกอบการบันทึกบัญชี สมุดบัญชี และบัญชีต้นทุน และ **แผนภาพที่ ๓** การบันทึกบัญชีด้วยมือ (ระบบ Manual) หรือบันทึกบัญชีด้วยโปรแกรมระบบบัญชี ดังนี้

- สำหรับระบบ Manual ประกอบด้วยข้อ ๓.๑ และ ๓.๒ ดังนี้

๓.๑ การจัดทำบัญชี

๓.๑.๑ วางรูปแบบการจัดทำบัญชี บันทึกทุกกิจกรรมตามโครงสร้างธุรกิจ ดังนี้

- เอกสารประกอบการบันทึกบัญชี

- ๑) ใบเสร็จรับเงิน ๒) ใบเบิกเงิน ๓) ใบขายเชื่อ

- สมุดบัญชีและทะเบียน

- ๑) สมุดเงินสด ๒) สมุดรายวันทั่วไป
 ๓) สมุดบัญชีแยกประเภททั่วไป ๔) ทะเบียนสมาชิกและหุ้น
 ๕) ทะเบียนคุมสินทรัพย์ถาวร ๖) ทะเบียนคุมสินค้า
 ๗) ทะเบียนคุมวัตถุดิบ ๘) สมุดบัญชีย่อยลูกหนี้
 ๙) สมุดบัญชีย่อยเจ้าหนี้ ๑๐) สมุดต้นทุนกำไร

๓.๑.๒ งบทดลอง

๓.๑.๓ งบการเงิน

- ๑) งบต้นทุนผลิต ๒) งบต้นทุนขาย
 ๓) งบต้นทุนบริการ ๔) งบกำไรขาดทุน
 ๕) งบแสดงฐานะการเงิน

๓.๒ แนะนำโปรแกรมระบบบัญชีที่พัฒนาโดยกรมตรวจบัญชีสหกรณ์

วิสาหกิจชุมชนที่มีการจัดทำบัญชีระบบ Manual ได้รับการวางรูปแบบบัญชีแล้ว ได้มีการแนะนำโปรแกรมระบบบัญชีที่พัฒนาโดยกรมตรวจบัญชีสหกรณ์ เป็นการรายงานความประสงค์หากวิสาหกิจชุมชนมีความพร้อมและสมัครใจติดตั้งโปรแกรมระบบบัญชี ๕ ระบบ (สามารถเลือกได้มากกว่า ๑ ระบบ) ดังนี้

- ๑) ระบบบัญชีแยกประเภท
- ๒) ระบบสมาชิกและหุ้น
- ๓) ระบบสินค้า
- ๔) ระบบเงินรับฝาก
- ๕) ระบบเงินให้กู้

• สำหรับโปรแกรมระบบบัญชี มีดังนี้

๓.๓ ประเมินการใช้โปรแกรมระบบบัญชี

เป็นการรายงานผลกิจกรรมการวางรูปแบบบัญชีในเอกสาร **แปรรูป ๓** เพื่อนำข้อมูลไปบันทึกในระบบฐานข้อมูลผู้ประกอบการวิสาหกิจชุมชน ๒๕๖๖ (CAD_SMCE ๖๖) ที่เชื่อมโยงข้อมูลจากการประเมินความพร้อมวิสาหกิจชุมชนที่มีการใช้โปรแกรมระบบบัญชี เจ้าหน้าที่ผู้ปฏิบัติงานเข้าประเมินการจัดทำบัญชีที่มีการใช้โปรแกรมระบบบัญชีและรายงานผลในช่องข้อสังเกตการใช้งาน เช่น มีการใช้ระบบบัญชีแยกประเภทจัดทำบัญชีได้ และมีการสรุปผลงบทดลองทุกเดือน เป็นต้น

๔) วางระบบการควบคุมภายใน (แปรรูป ๔)

เป็นการบันทึกผลการวางระบบการควบคุมภายในตามเอกสาร **แปรรูป ๔** การรายงานผลการวางระบบการควบคุมภายในมีการเชื่อมโยงจากผลการประเมินความพร้อมโครงสร้างการดำเนินธุรกิจของวิสาหกิจชุมชน ตามแผนภาพที่ ๒ และการใช้เครื่องมือการจัดทำบัญชี ตามแผนภาพที่ ๓

การสอนแนะและติดตามการสอนแนะ

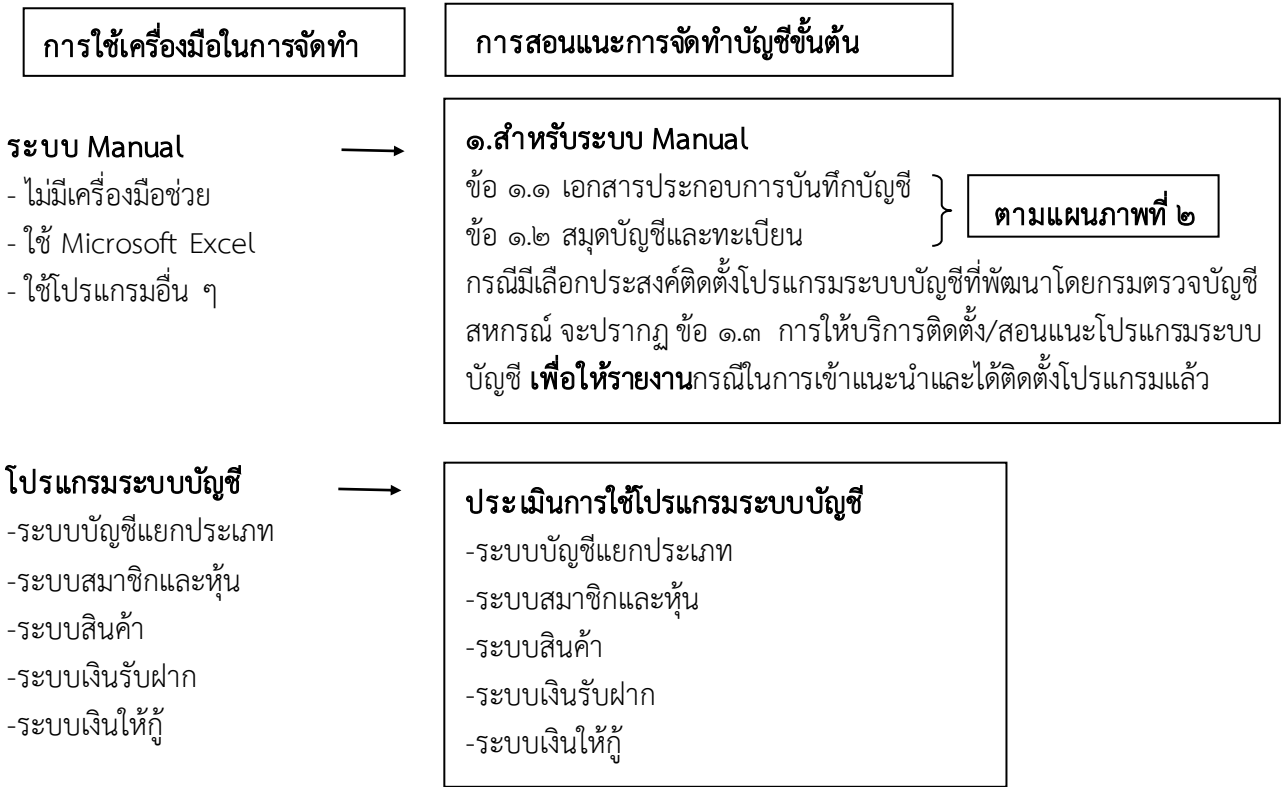
สำหรับสำนักงานตรวจบัญชีสหกรณ์จังหวัด (สตส.)

๕) การสอนแนะ (จำนวน ๓ ครั้ง)

๕.๑ สอนแนะการจัดทำบัญชีขั้นต้น (แปรรูป ๕) สำหรับวิสาหกิจชุมชนที่ได้รับการประเมินความพร้อมแล้วมีศักยภาพในกลุ่มจัดทำบัญชีขั้นต้นไม่ได้

การรายงานผลการปฏิบัติงาน ตามแบบแปรรูป ๕ และบันทึกผลในระบบ SMCE มีการเชื่อมโยงจากประเมินความพร้อมในเรื่องการใช้เครื่องมือในการจัดทำบัญชี ตามแผนภาพที่ ๔

แผนภาพที่ ๔ ความเชื่อมโยงจากการประเมินความพร้อม และการใช้เครื่องมือในการบันทึกบัญชี



๕.๒ สอนแนะการจัดทำงบทดลอง (แปรรูป ๗) สำหรับวิสาหกิจชุมชน กรณีที่ (๑) ได้รับการประเมินความพร้อมแล้วมีศักยภาพในกลุ่มจัดทำบัญชีขั้นต้นได้ และ (๒) ได้รับการสอนแนะการจัดทำบัญชีขั้นต้นแล้วมีผลการติดตามการจัดทำบัญชีขั้นต้นเป็น Y

๕.๓ สอนแนะการใช้ข้อมูลทางบัญชี (แปรรูป ๙) สำหรับวิสาหกิจชุมชน กรณีที่ (๑) ได้รับการประเมินความพร้อมแล้วมีศักยภาพในกลุ่มจัดทำงบทดลองได้ และ (๒) ได้รับการสอนแนะการจัดทำงบทดลองแล้วมีผลการติดตามการจัดทำงบทดลองเป็น Y

ทั้งนี้ การรายงานในระบบ CAD_SMCE ๖๖ จำเป็นต้องตอบในข้อ ๑ - ๕ และ ๑๐ - ๑๑ สำหรับส่วนที่เหลือจะเชื่อมโยงกับโครงสร้างการดำเนินงานธุรกิจ

๕.๔ สอนแนะการจัดทำงบการเงิน (แปรรูป ๑๑) สำหรับวิสาหกิจชุมชนที่มีผลการติดตามการใช้ข้อมูลทางบัญชีจากงบทดลองเป็น Y

๕.๕ สอนแนะการใช้ข้อมูลทางบัญชีจากงบการเงิน (แปรรูป ๑๓) สำหรับวิสาหกิจชุมชน กรณีที่ (๑) ได้รับการประเมินความพร้อมแล้วมีศักยภาพในกลุ่มจัดทำงบการเงินได้ และ (๒) ได้รับการสอนแนะการจัดทำงบการเงินแล้วมีผลการติดตามการจัดทำงบการเงินเป็น Y

๖) ติดตามประเมินผล (จำนวน ๓ ครั้ง)

เพื่อทราบความก้าวหน้าของความสามารถการบันทึกบัญชี การบันทึกงบทดลอง การใช้ข้อมูลทางบัญชี การบันทึกงบการเงิน และการใช้ข้อมูลทางบัญชีจากงบการเงิน ผู้ปฏิบัติการสอนและ ต้องติดตามผลการสอนและทุกครั้ง ซึ่งมีเงื่อนไขการบันทึกเพื่อให้ปรากฏผลการปฏิบัติงานเป็น Y ดังนี้

๖.๑ ติดตามประเมินผลการจัดทำบัญชีขั้นต้น (แปรรูป ๖)

• สำหรับระบบ Manual

๖.๑.๑ เอกสารประกอบการบันทึกบัญชีที่สอนและครบตามโครงสร้างธุรกิจ ต้องจัดทำได้ ถูกต้องและเป็นปัจจุบัน

๖.๑.๒ สมุดบัญชีและทะเบียนที่สอนและครบตามโครงสร้างธุรกิจ ต้องบันทึกบัญชีได้ ถูกต้องและเป็นปัจจุบัน

๖.๑.๓ กรณีมีการติดตั้ง/สอนและโปรแกรมระบบบัญชี (ติดตั้งแล้ว) ต้องบันทึกบัญชีได้ถูกต้อง

• **สำหรับการใช้โปรแกรมระบบบัญชี** รายการที่สอนและต้องบันทึกบัญชีได้ถูกต้องและเป็นปัจจุบัน

๖.๒ ติดตามประเมินผลการจัดทำงบทดลอง (แปรรูป ๘) ต้องจัดทำงบทดลองได้

๖.๓ ติดตามประเมินผลการใช้ข้อมูลทางบัญชี (แปรรูป ๑๐) ต้องมีการใช้ข้อมูลจากส่วนที่ ๑ - ๕ และ ๑๐ - ๑๑ สำหรับส่วนที่เหลือจะเชื่อมโยงกับโครงสร้างการดำเนินธุรกิจ

๖.๔ ติดตามประเมินผลการจัดทำงบการเงิน (แปรรูป ๑๒) งบกำไรขาดทุนและงบแสดงฐานะการเงินต้องจัดทำได้ ส่วนงบต้นทุนต้องจัดทำได้ตามโครงสร้างธุรกิจที่มีการสอนและ

๖.๕ ติดตามการใช้ข้อมูลทางบัญชีจากงบการเงิน (แปรรูป ๑๔) ต้องใช้ข้อมูลทุกข้อตามที่มีการสอนและในเอกสารแปรรูป ๑๓

๗) รายงานติดตามการจัดทำงบทดลอง

เป็นการรายงานยอดคงเหลือตามงบทดลองของวิสาหกิจชุมชน ตามเอกสารแปรรูป ๑๕ โดยการดูจากวิสาหกิจชุมชนที่มีการจัดทำงบทดลองที่มีผลการสอนและอยู่ในระดับ Y ของวิสาหกิจชุมชนกลุ่มที่จัดทำงบทดลองได้ กลุ่มที่มีการใช้ข้อมูลทางบัญชี กลุ่มที่จัดทำงบการเงินได้ และกลุ่มที่มีการใช้ข้อมูลทางบัญชีจากงบการเงิน ทั้งนี้ ผู้ปฏิบัติงานสามารถบันทึกงบทดลองของวิสาหกิจชุมชนในระบบฐานข้อมูลผู้ประกอบการวิสาหกิจชุมชน ๒๕๖๖ (CAD_SMCE ๖๖) ได้ โดยงบทดลองที่จะบันทึกจะต้องเป็นงบทดลองของวิสาหกิจชุมชนที่มียอดคงเหลือในช่วงเดือนมิถุนายน - กันยายน ๒๕๖๖ เท่านั้น และให้ทำการบันทึกเพียงครั้งเดียว เมื่อทำการกรอกข้อมูลงบทดลองเรียบร้อยแล้ว ให้คลิกบันทึกข้อมูล ถ้ามีการตรวจสอบข้อมูลตัวเลขในงบทดลองแล้วพบว่าไม่ถูกต้อง ให้ทำการแก้ไขได้ในขั้นตอนนี้ให้ถูกต้อง จากนั้นคลิกยืนยันข้อมูล กรณีที่ต้องการแก้ไขข้อมูลงบทดลองภายหลังจากที่มีการยืนยันข้อมูลไปแล้ว สามารถติดต่อได้ที่กลุ่มส่งเสริมพัฒนาการบัญชีชุมชน

๘) การบันทึกต้นทุนผลิต/ต้นทุนขาย/ต้นทุนบริการ

เลือกบันทึกผลลงในระบบฐานข้อมูลผู้ประกอบการวิสาหกิจชุมชน ๒๕๖๖ (CAD_SMCE ๖๖) ที่เมนูต้นทุนผลิต/ต้นทุนขาย/ต้นทุนบริการ โดยเลือกบันทึกอย่างน้อย ๑ งบ เลือกชื่อวิสาหกิจชุมชนที่จะบันทึกข้อมูล เลือกจัดการ หน้าจอจะปรากฏข้อมูลเพื่อให้บันทึกต้นทุน เมื่อบันทึกต้นทุนเรียบร้อยแล้ว ให้คลิกบันทึกข้อมูลด้านล่างหน้าจอ หากบันทึกข้อมูลถูกต้องแล้ว ให้ทำการคลิกยืนยันข้อมูล

การประเมินผลสัมฤทธิ์โครงการตามแบบติดตามประเมินผล
โครงการส่งเสริมการแปรรูปสินค้าเกษตร

สำหรับสำนักงานตรวจบัญชีสหกรณ์ที่ ๑ - ๑๐

๙) การติดตามประเมินผลโครงการสำหรับวิสาหกิจชุมชน (แปรรูป ๑๖)

เป็นการติดตามประเมินผลของวิสาหกิจชุมชนเป้าหมาย ที่ได้ผลงานตามตัวชี้วัดเชิงคุณภาพ คือ วิสาหกิจชุมชนมีศักยภาพในการจัดทำบัญชีเพิ่มขึ้น ร้อยละ ๒๖ โดยผู้ปฏิบัติงาน (สศท.) รายงานผลตามเอกสาร **แปรรูป ๑๖** และบันทึกผลการปฏิบัติงานในระบบฐานข้อมูลผู้ประกอบการวิสาหกิจชุมชน ๒๕๖๖ (CAD_SMCE ๖๖) ซึ่งข้อมูลดังกล่าวจะปรากฏในรายงานความก้าวหน้าของการปฏิบัติงาน (CAD_PLAN ๖๖) ด้วย ทั้งนี้ ผลการติดตามประเมินผลนี้เป็นไปตามตัวชี้วัดเชิงคุณภาพ คือ ร้อยละ ๔๕ ของวิสาหกิจชุมชนเป้าหมาย สามารถนำความรู้ไปใช้ในการบริหารจัดการได้ โดยวัดจากการประเมินผลในแบบติดตามฯ **ข้อ ๒.๓ การใช้ประโยชน์จากข้อมูลทางการเงินการบัญชี**

เลือก **ข้อ ๑.** การใช้ข้อมูลทางบัญชี **ข้อ ๑.๑ - ๑.๖ ต้องตอบใช้ทุกข้อ** สำหรับข้อ ๑.๗ - ๑.๑๐ ให้เป็นไปตามโครงสร้างธุรกิจ **(ตามแผนภาพที่ ๒)**

ข้อ ๒. การใช้ข้อมูลจากงบการเงิน **ต้องตอบใช้ทุกข้อ**

โดย วิสาหกิจชุมชนที่มีความสามารถในการจัดทำงบดุลองได้ เลือกตอบข้อ ๑

สำหรับวิสาหกิจชุมชนที่มีความสามารถในการจัดทำงบการเงิน ต้องตอบทั้งข้อ ๑ และ ๒

ตัวชี้วัด และการรายงานผลงานเสนอผู้บริหาร

สำหรับสำนักงานตรวจบัญชีสหกรณ์ที่ ๑ - ๑๐

๑. ตัวชี้วัด (อ้างอิงภาคผนวกที่ ๔)

๑.๑ ตัวชี้วัดตามงบประมาณ

- **เชิงปริมาณ** : จำนวนวิสาหกิจชุมชนได้รับการสอนแนะนำการจัดทำบัญชี จำนวน ๑๕๔ แห่ง
คำอธิบาย : วิสาหกิจชุมชนกลุ่มเป้าหมายได้รับการประเมินความพร้อม วางรูปแบบบัญชี และวางระบบการควบคุมภายใน รวมถึงได้รับการแนะนำการจัดทำบัญชี ตามศักยภาพและความพร้อมของวิสาหกิจชุมชน
- **เชิงคุณภาพ**
 - **ตัวชี้วัดที่ ๑** : ร้อยละ ๒๖ ของวิสาหกิจชุมชนมีศักยภาพในการจัดทำบัญชีเพิ่มขึ้น
คำอธิบาย : วิสาหกิจชุมชนกลุ่มเป้าหมายได้รับการพัฒนาศักยภาพการจัดทำบัญชี สามารถจัดทำบัญชีเพิ่มขึ้นอย่างน้อย ๑ ระดับ โดยระดับศักยภาพการจัดทำบัญชีได้ มีดังนี้
 ๑. ท่างบทดลองได้
 ๒. ใช้ข้อมูลทางบัญชีจากงบทดลองได้
 ๓. ท่างบการเงินได้
 ๔. ใช้ข้อมูลทางบัญชีจากงบการเงินได้(ดำเนินการโดย สตส. และวัดได้จากวิสาหกิจชุมชนเป้าหมาย จำนวน ๑๕๔ แห่ง)
 - **ตัวชี้วัดที่ ๒** : ร้อยละ ๔๕ ของวิสาหกิจชุมชนเป้าหมายสามารถนำข้อมูลทางบัญชีไปใช้ในการบริหารจัดการได้
คำอธิบาย : วิสาหกิจชุมชนกลุ่มเป้าหมายที่จัดทำบัญชี (งบทดลอง/งบการเงิน) ได้ สามารถนำข้อมูลทางการเงินการบัญชี (นับตั้งแต่บัญชีขั้นต้น) ได้แก่ รายรับ รายจ่าย ยอดซื้อ ยอดขาย ต้นทุน กำไร เป็นต้น ไปใช้ประโยชน์ในการประกอบอาชีพ เช่น วางแผนการผลิต วางแผนการตลาด การลดต้นทุนการผลิต เป็นต้น (ดำเนินการโดย สตท. และวัดได้จากร้อยละ ๒๖ ของวิสาหกิจชุมชนที่มีศักยภาพในการจัดทำบัญชีเพิ่มขึ้น)

๑.๒ ตัวชี้วัดตามแผนปฏิบัติการของกรมตรวจบัญชีสหกรณ์ ระยะ ๕ ปี

- **ตัวชี้วัดที่ ๓** : ร้อยละ ๓ ของวิสาหกิจชุมชนที่จัดทำบัญชีและงบการเงินได้
คำอธิบาย : ๑) วิสาหกิจชุมชนกลุ่มเป้าหมายได้รับการสอนแนะนำการจัดทำงบการเงิน และสามารถจัดทำงบการเงินได้
 - ๒) งบการเงิน คือ รายงานทางการเงินและบัญชีที่มีแบบแผน ประกอบด้วย
 - ๒.๑ งบต้นทุนผลิต
 - ๒.๒ งบต้นทุนขาย
 - ๒.๓ งบต้นทุนบริการ
 - ๒.๔ งบกำไรขาดทุน
 - ๒.๕ งบแสดงฐานะการเงินทั้งนี้ ๒.๑ - ๒.๓ เป็นไปตามโครงสร้างธุรกิจของวิสาหกิจชุมชน(ดำเนินการโดย สตส. และวัดได้จากร้อยละ ๓ ของวิสาหกิจชุมชนเป้าหมาย จำนวน ๑๕๔ แห่ง)

๒. การเสนอรายงาน

๒.๑ การรายงานผลหลังการปฏิบัติงานของสำนักงานตรวจบัญชีสหกรณ์จังหวัด

๑. ผู้ปฏิบัติงานของสำนักงานตรวจบัญชีสหกรณ์จังหวัด จัดทำหนังสือรายงานผลการปฏิบัติงานทุกครั้งเสนอหัวหน้าสำนักงานตรวจบัญชีสหกรณ์

๒. ผู้ปฏิบัติงานของสำนักงานตรวจบัญชีสหกรณ์จังหวัด จัดทำหนังสือขอแก้ไขข้อมูลในระบบฐานข้อมูลผู้ประกอบการวิสาหกิจชุมชน ๒๕๖๖ (CAD_SMCE ๖๖) ในกรณีที่ต้องการแก้ไขข้อมูล ภายหลังจากที่มีการยืนยันข้อมูลในระบบฐานข้อมูลผู้ประกอบการวิสาหกิจชุมชน ๒๕๖๖ (CAD_SMCE ๖๖) แล้ว เสนอหัวหน้าสำนักงานตรวจบัญชีสหกรณ์

๓. ผู้ปฏิบัติงานของสำนักงานตรวจบัญชีสหกรณ์จังหวัด เสนอรายงานผลการปฏิบัติงานโครงการส่งเสริมการแปรรูปสินค้าเกษตร ปีงบประมาณ ๒๕๖๖ เสนอหัวหน้าสำนักงานตรวจบัญชีสหกรณ์ **ภายในวันที่ ๓๐ กันยายน ๒๕๖๖**

๔. สำนักงานตรวจบัญชีสหกรณ์จังหวัด จัดทำหนังสือตามข้อ ๒ - ๓ เสนออธิบดีกรมตรวจบัญชีสหกรณ์ โดยผ่านความเห็นชอบของผู้อำนวยการสำนักงานตรวจบัญชีสหกรณ์ที่ ๑ - ๑๐ (ที่สังกัด)

๒.๒ การรายงานผลหลังการปฏิบัติงานของสำนักงานตรวจบัญชีสหกรณ์ที่ ๑ - ๑๐

ผู้ปฏิบัติงานของสำนักงานตรวจบัญชีสหกรณ์ที่ ๑ - ๑๐ จัดทำรายงานสรุปผลสัมฤทธิ์โครงการตามแบบติดตามประเมินผลโครงการส่งเสริมการแปรรูปสินค้าเกษตร เสนออธิบดีกรมตรวจบัญชีสหกรณ์ **ภายในวันที่ ๑๕ ตุลาคม ๒๕๖๖**

ภาคผนวก

ภาคผนวกที่ ๑

แบบบันทึกผลการปฏิบัติงานในระบบฐานข้อมูลผู้ประกอบการวิสาหกิจชุมชน
(CAD_SMCE ๖๖)

สำนักงานตรวจบัญชีสหกรณ์.....
 สำนักงานตรวจบัญชีสหกรณ์ที่
 ประเมินความพร้อมด้านการจัดทำบัญชีของวิสาหกิจชุมชน
 ปีงบประมาณ

โปรดเขียนเครื่องหมาย ✓ ใน หรือ ที่ตรงกับความเป็นจริงและเติมข้อความในช่องว่าง

วิสาหกิจชุมชน..... เลขทะเบียน..... รหัสวิสาหกิจ.....

วิสาหกิจชุมชนที่บูรณาการร่วมกับกรมส่งเสริมการเกษตร ปี ๒๕๖๖

วันที่ประเมินความพร้อม.....

๑. ข้อมูลทั่วไป

๑.๑ ปีบัญชี วันที่.....เดือน.....ปี.....

๑.๒ วิสาหกิจชุมชนต้นแบบ ใช่ ไม่ใช่

๑.๓ สถานะการดำเนินงาน

- ดำเนินงานธุรกิจหลักตามที่ขอจดทะเบียน
 ดำเนินการเฉพาะช่วงฤดูกาล
 หยุดดำเนินงานธุรกิจหลักตามที่ขอจดทะเบียน
 เลิกดำเนินงาน

๒. ข้อมูลสมาชิกและหุ้น

๒.๑ จำนวนสมาชิก..... คน

๒.๒ การรวมหุ้น ๑) มีมูลค่าหุ้นละ บาท รวมเป็นเงิน..... บาท
 ๒) ยังไม่มีการรับค่าหุ้น

๓. การดำเนินธุรกิจ

๓.๑ ข้อมูลด้านโครงสร้างธุรกิจ (เลือกได้มากกว่า ๑ ข้อ)

- ๑) กิจกรรมผลิตเพื่อจำหน่าย
 ๒) กิจกรรมซื้อขายสินค้า
 ๓) กิจกรรมให้บริการ

๓.๒ มีการทำธุรกิจซื้อ/ขาย/บริการ เป็นเงินเชื่อหรือไม่ มี ไม่มี

กรณีมี (เลือกได้มากกว่า ๑ ข้อ) ซื้อเป็นเงินเชื่อ/กู้ยืม
 ขายเป็นเงินเชื่อ
 บริการเป็นเงินเชื่อ

๓.๓ ประเภทวิสาหกิจ

เลือกประเภท ประเภทย่อย

๓.๔ แหล่งวัตถุดิบหลัก

- ภายในจังหวัด ภายนอกจังหวัด

๓.๕ ช่องทางจำหน่าย

- ผ่านสหกรณ์ อื่น ๆ

๔. ประเมินความพร้อมของวิสาหกิจชุมชนในการจัดทำบัญชี

๔.๑ ความสามารถในการจัดทำบัญชีของวิสาหกิจชุมชน

- จัดทำบัญชีขั้นต้นไม่ได้ จัดทำบัญชีขั้นต้นได้
- จัดทำงบทดลองได้ จัดทำงบการเงินได้

๔.๒ การใช้เครื่องมือในการจัดทำบัญชี

- ระบบ Manual
- ไม่มีเครื่องมือช่วย ใช้ Microsoft Excel ใช้โปรแกรมอื่นๆ (ระบุ).....
- โปรแกรมระบบบัญชี

รายการ	พัฒนาโดยกรมตรวจบัญชีสหกรณ์	พัฒนาโดยผู้อื่น (โปรดระบุ)
ระบบบัญชีแยกประเภท	<input type="checkbox"/>	
ระบบสมาชิกและหุ้น	<input type="checkbox"/>	
ระบบสินค้า	<input type="checkbox"/>	
ระบบเงินรับฝาก	<input type="checkbox"/>	
ระบบเงินให้กู้	<input type="checkbox"/>	

๔.๓ ชื่อและวุฒิการศึกษาผู้ทำบัญชี (เพิ่ม +)

- นาย นาง นางสาว ชื่อ นามสกุล
- เลขบัตรประจำตัวประชาชน โทรศัพท์

ผู้จัดทำบัญชีของกลุ่มวิสาหกิจชุมชน

๑. กรรมการของกลุ่มวิสาหกิจชุมชน ๒. สมาชิกกลุ่มวิสาหกิจชุมชน
๓. ลูกหลาน/ญาติ ของกรรมการและสมาชิก ๔. ครูบัญชีอาสา
๕. ยังไม่มีการกำหนดผู้จัดทำ

ระดับการศึกษาสูงสุด

๑. ประถมศึกษา ๒. มัธยมศึกษา
๓. อาชีวศึกษาตอนต้น (ปวช.) ๔. อาชีวศึกษาตอนปลาย (ปวท./ปวส./อนุปริญญา)
๕. ปริญญาตรี/สูงกว่า ๖. อื่นๆ

๕. การบันทึกข้อตกลงความร่วมมือระหว่างวิสาหกิจชุมชนและกรมตรวจบัญชีสหกรณ์ จัดทำเมื่อวันที่

(.....) ผู้ปฏิบัติงาน
ตำแหน่ง.....
วันที่ปฏิบัติงาน/...../.....

หมายเหตุ : การประเมินความพร้อมวิสาหกิจชุมชน

๑. กรณีประเมินความพร้อมว่า “จัดทำบัญชีขั้นต้นได้” หมายถึง วิสาหกิจชุมชนสามารถจัดทำใบเสร็จรับเงิน ใบเบิกเงิน สมุดเงินสด สมุดบัญชีแยกประเภททั่วไป สมุดรายวันทั่วไป ทะเบียนสมาชิกและหุ้น และทะเบียนคุมสินทรัพย์ถาวร
๒. กรณีประเมินความพร้อมว่า “จัดทำงบทดลองได้” หมายถึง วิสาหกิจชุมชนสามารถจัดทำบัญชีขั้นต้น และทำงบทดลอง
๓. กรณีประเมินความพร้อมว่า “จัดทำงบการเงินได้” หมายถึง วิสาหกิจชุมชนสามารถจัดทำบัญชีขั้นต้น งบทดลอง และงบการเงิน



บันทึกข้อตกลง

ระหว่าง.....(ชื่อวิสาหกิจชุมชน)

กับ กรมตรวจบัญชีสหกรณ์

เรื่อง การพัฒนาศักยภาพด้านการจัดทำบัญชี ในโครงการส่งเสริมการแปรรูปสินค้าเกษตร

ปีงบประมาณ ๒๕๖๖

บันทึกข้อตกลงนี้ ทำขึ้นวันที่..... เดือน พ.ศ.....

ณ.....

ระหว่าง กรมตรวจบัญชีสหกรณ์ โดย

สำนักงานตรวจบัญชีสหกรณ์ เลขที่..... หมู่ที่..... ถนนตำบล

อำเภอ จังหวัด ซึ่งต่อไปในข้อตกลงนี้ เรียกว่า “กรมตรวจบัญชีสหกรณ์”

ฝ่ายหนึ่ง กับ วิสาหกิจชุมชน

โดย นาย/นาง/น.ส.

ที่ตั้งกลุ่มเลขที่ หมู่ที่ บ้านถนน

ตำบล อำเภอ จังหวัด

โทรศัพท์ ซึ่งต่อไปนี้ เรียกว่า “วิสาหกิจชุมชน” ฝ่ายหนึ่ง โดยทั้ง ๒ ฝ่าย ได้จัดทำ

บันทึกข้อตกลงร่วมกันดังนี้

๑.) **วิสาหกิจชุมชน** จะดำเนินการจัดให้มีผู้รับผิดชอบในการจัดทำบัญชีและพร้อมรับการสอนแนะนำการจัดทำบัญชี จากเจ้าหน้าที่ของกรมตรวจบัญชีสหกรณ์ ตลอดจนให้ความร่วมมือในการเข้ารับการพัฒนาความรู้ด้านการบัญชี

๒.) **กรมตรวจบัญชีสหกรณ์** จะดำเนินการสอนแนะนำให้วิสาหกิจชุมชนมีความรู้ความเข้าใจด้านการบัญชีและสามารถจัดทำบัญชีได้ ตลอดจนนำข้อมูลทางบัญชีมาใช้เป็นแนวทางในการบริหารจัดการกลุ่มได้

๓.) **วิสาหกิจชุมชน** จะร่วมมือกับกรมตรวจบัญชีสหกรณ์ ในการจัดทำบัญชีของกลุ่มให้ประสบผลสำเร็จตามวัตถุประสงค์ของโครงการ

บันทึกข้อตกลงนี้ทำขึ้น ๒ ฉบับ ด้วยความสมัครใจ โดยมีข้อความถูกต้องตรงกันทุกประการ และต่างถือไว้ฝ่ายละ ๑ ฉบับ

(ลงชื่อ).....(วิสาหกิจชุมชน)

(.....)

ตำแหน่ง.....

ลงชื่อ).....(หัวหน้า)

(.....)

ตำแหน่ง หัวหน้าสำนักงานตรวจบัญชีสหกรณ์จังหวัด

สำนักงานตรวจบัญชีสหกรณ์.....
 สำนักงานตรวจบัญชีสหกรณ์ที่.....
 บันทึกการปฏิบัติงานวางรูปแบบบัญชี

วิสาหกิจชุมชน.....เลขทะเบียน.....

วันที่วางรูป.....

◆ สำหรับระบบ Manual

๑. การจัดทำบัญชี

๑.๑ แนะนำการจัดทำบัญชีขั้นต้น

● เอกสารประกอบการบันทึกบัญชี

๑) ใบเสร็จรับเงิน ๒) ใบเบิกเงิน ๓) ใบขายเชื่อ

● สมุดบัญชีและทะเบียน

๑) สมุดเงินสด ๒) สมุดรายวันทั่วไป
 ๓) สมุดบัญชีแยกประเภททั่วไป ๔) ทะเบียนสมาชิกและหุ้น
 ๕) ทะเบียนคุมสินทรัพย์ถาวร ๖) ทะเบียนคุมสินค้า
 ๗) ทะเบียนคุมวัตถุดิบ ๘) สมุดบัญชีย่อยลูกหนี้
 ๙) สมุดบัญชีย่อยเจ้าหนี้ ๑๐) สมุดต้นทุนกำไร

๑.๒ แนะนำการจัดทำงบทดลอง

งบทดลอง

๑.๓ แนะนำการจัดทำงบการเงิน

๑) งบต้นทุนผลิต ๒) งบต้นทุนขาย
 ๓) งบต้นทุนบริการ ๔) งบกำไรขาดทุน
 ๕) งบแสดงฐานะการเงิน

๒. แนะนำโปรแกรมระบบบัญชีที่พัฒนาโดยกรมตรวจบัญชีสหกรณ์

รายการ	แนะนำ	มีความประสงค์ติดตั้ง
ระบบบัญชีแยกประเภท	<input type="checkbox"/>	<input type="checkbox"/>
ระบบสมาชิกและหุ้น	<input type="checkbox"/>	<input type="checkbox"/>
ระบบสินค้า	<input type="checkbox"/>	<input type="checkbox"/>
ระบบเงินรับฝาก	<input type="checkbox"/>	<input type="checkbox"/>
ระบบเงินให้กู้	<input type="checkbox"/>	<input type="checkbox"/>

◆ สำหรับโปรแกรมระบบบัญชี

๓. ประเมินการใช้โปรแกรมระบบบัญชี

รายการ	พัฒนาโดย...		ข้อสังเกต (ระบุ)
	กรมตรวจ บัญชี สหกรณ์	ผู้อื่น	
ระบบบัญชีแยกประเภท	<input type="checkbox"/>	<input type="checkbox"/>	
ระบบสมาชิกและหุ้น	<input type="checkbox"/>	<input type="checkbox"/>	
ระบบสินค้า	<input type="checkbox"/>	<input type="checkbox"/>	
ระบบเงินรับฝาก	<input type="checkbox"/>	<input type="checkbox"/>	
ระบบเงินให้กู้	<input type="checkbox"/>	<input type="checkbox"/>	

(ลงชื่อ)..... ผู้ปฏิบัติงาน

(.....)

ตำแหน่ง

วันที่ดำเนินการ

สำนักงานตรวจบัญชีสหกรณ์.....

สำนักงานตรวจบัญชีสหกรณ์ที่

บันทึกการควบคุมภายใน

วิสาหกิจชุมชน เลขทะเบียน

รายการ	ไม่มีกิจกรรม	การควบคุมภายใน		
		มี	ไม่มี	การให้คำแนะนำ (กรณีเลือกไม่มี โปรตรระบุ)
๑. ด้านการบริหารงานทั่วไป				
- มีการกำหนดระเบียบข้อบังคับเพื่อใช้เป็นแนวทางปฏิบัติงานให้ ครบถ้วน				<input type="text"/>
- ไม่ให้บุคคลใดปฏิบัติงานเรื่องใดเรื่องหนึ่งตั้งแต่ต้นจนจบ				<input type="text"/>
- มีการสอบถามข้อมูลระหว่างฝ่ายบัญชีกับฝ่ายการเงิน				<input type="text"/>
- แยกหน้าที่ด้านการเงินกับการบัญชีออกจากกัน				<input type="text"/>
- มีการประชุมคณะกรรมการเป็นประจำเพื่อติดตามผลปฏิบัติงาน				<input type="text"/>
- มีแผนการดำเนินงานที่ชัดเจนและมีการเปรียบเทียบกับผลงาน				<input type="text"/>
- มีการตรวจสอบภายใน				<input type="text"/>
๒. ด้านเงินสดและเงินฝากธนาคาร				
- มีการกำหนดระเบียบหรือหลักปฏิบัติในการเก็บรักษาเงินสด				<input type="text"/>
- การจ่ายเงินทุกครั้งต้องมีหลักฐานการจ่ายที่ถูกต้องสมบูรณ์				<input type="text"/>
- มีการตรวจสอบเงินสดคงเหลือเปรียบเทียบกับบัญชีคุมเป็นประจำ				<input type="text"/>
- มีการกำหนดให้นำเงินสดฝากธนาคารเมื่อสิ้นเวลารับยอดเงินทุกวัน				<input type="text"/>
- มีการกำหนดวงเงินขั้นต่ำที่สามารถเก็บรักษาไว้ได้เท่าที่จำเป็น				<input type="text"/>
- การจ่ายเงินทุกครั้งมีการอนุมัติจากผู้มีอำนาจ				<input type="text"/>
- มีการเปรียบเทียบยอดเงินในบัญชีเงินฝากธนาคารกับสมุดคู่ฝากโดยสม่ำเสมอ				<input type="text"/>
๓. ด้านค่าหุ้น				
- มีการกำหนดระเบียบปฏิบัติเกี่ยวกับการถือหุ้นไว้ชัดเจน				<input type="text"/>
- มีการจัดทำทะเบียนคุมการถือหุ้นของสมาชิกไว้เป็นปัจจุบัน				<input type="text"/>
- มีการเปรียบเทียบยอดรวมเงินค่าหุ้นในทะเบียนคุมกับสมุดบัญชีแยกประเภททั่วไป				<input type="text"/>
๔. ด้านสินทรัพย์ถาวร				
- มีการควบคุมการปฏิบัติตามระเบียบหรือหลักปฏิบัติเกี่ยวกับการซื้อ/ขายสินทรัพย์ และการจัดทำทะเบียนคุมสินทรัพย์ถาวร				<input type="text"/>
- มีการอนุมัติการซื้อ/เลิกใช้สินทรัพย์				<input type="text"/>
- มีการตรวจนับสินทรัพย์เปรียบเทียบกับทะเบียนคุมสินทรัพย์ถาวรเป็นครั้งคราว				<input type="text"/>

รายการ	ไม่มี กิจกรรม	การควบคุมภายใน		
		มี	ไม่มี	การให้คำแนะนำ (กรณีเลือกไม่มี โปรตรอบ)
๕. ด้านการบริหารลูกหนี้				
- มีการกำหนดระเบียบปฏิบัติเกี่ยวกับธุรกิจจัดหาสินค้ามาจำหน่าย/ ธุรกิจสินเชื่อ				<input type="text"/>
- มีการตรวจสอบวงเงินสินเชื่อ/ความถูกต้องของหลักประกัน				<input type="text"/>
- มีการอนุมัติการให้สินเชื่อจากผู้มีอำนาจเป็นไปตามระเบียบที่กำหนด				<input type="text"/>
- มีการเร่งรัดหนี้สินและติดตามทวงถามหนี้ที่ถึงกำหนดชำระให้เป็นไป ตามระเบียบกำหนด				<input type="text"/>
- มีการจัดทำสมุดบัญชีย่อยลูกหนี้และเปรียบเทียบกับยอดคงเหลือให้ตรงกับบัญชีคุมยอดในสมุดบัญชีแยกประเภททั่วไป				<input type="text"/>
๖. ด้านการบริหารเจ้าหนี้				
- มีการกำหนดระเบียบปฏิบัติเกี่ยวกับเจ้าหนี้				<input type="text"/>
- มีการอนุมัติการจ่ายชำระหนี้โดยผู้มีอำนาจเป็นไปตามระเบียบที่กำหนด				<input type="text"/>
- มีการจ่ายชำระหนี้ให้เป็นไปตามกำหนดเวลาและเงื่อนไขการชำระหนี้				<input type="text"/>
- มีการจัดทำสมุดบัญชีย่อยเจ้าหนี้ และเปรียบเทียบกับยอดคงเหลือให้ตรงกับ บัญชีคุมยอดในสมุดบัญชีแยกประเภททั่วไป				<input type="text"/>
๗. ด้านเงินรับฝาก				
- กำหนดให้สมาชิกนำสมุดเงินฝากมาบันทึกรายการทุกครั้งเมื่อมีการฝาก และถอนเงิน				<input type="text"/>
- มีการเปรียบเทียบยอดในทะเบียนคุมเงินรับฝากกับสมุดบัญชีแยกประเภท ทั่วไป				<input type="text"/>
- มีการสอบถามลายมือชื่อผู้ถอนเงินฝากให้ถูกต้องก่อนการจ่ายเงิน				<input type="text"/>
๘. ด้านต้นทุนการผลิตเพื่อจำหน่าย				<input type="text"/>
- มีการกำหนดระเบียบปฏิบัติเกี่ยวกับการจัดหาวัตถุดิบและการเบิกค่าใช้จ่าย				<input type="text"/>
- มีการจัดทำทะเบียนคุมวัตถุดิบและการเบิกไปใช้ในการผลิต				<input type="text"/>
- มีการกำหนดตัวผู้รับผิดชอบในการดูแลเก็บรักษาวัตถุดิบและบันทึก ต้นทุนการผลิต				<input type="text"/>
- มีการตรวจนับวัตถุดิบเพื่อเปรียบเทียบกับยอดคงเหลือในทะเบียนคุม				<input type="text"/>
- มีการกำหนดต้นทุนมาตรฐานในการผลิต				<input type="text"/>
๙. ด้านต้นทุนซื้อ - ขายสินค้า				
- การเก็บรักษาสินค้ากระทำโดยผู้ที่มีได้ทำหน้าที่จัดซื้อสินค้าและ ผู้ที่มีได้ทำหน้าที่บันทึกบัญชี				<input type="text"/>
- มีการกำหนดหลักเกณฑ์และวิธีการจัดซื้อสินค้า				<input type="text"/>
- มีการกำหนดผู้รับผิดชอบในการตรวจรับสินค้าหรือตั้งคณะกรรมการ ตรวจรับสินค้า				<input type="text"/>

รายการ	ไม่มีกิจกรรม	การควบคุมภายใน		
		มี	ไม่มี	การให้คำแนะนำ (กรณีเลือกไม่มี โปรแกรม)
- มีการจัดเก็บสินค้าไว้ในสถานที่เก็บสินค้าอย่างเหมาะสม ปลอดภัย				<input type="text"/>
- มีการกำหนดต้นทุนมาตรฐาน				<input type="text"/>
๑๐. ด้านต้นทุนบริการ				<input type="text"/>
- มีการตรวจสอบอัตราค่าบริการที่ใช้ในการคำนวณในเอกสาร การให้บริการตรงกับอัตราค่าบริการที่กำหนด				<input type="text"/>
- มีการกำหนดอัตราค่าบริการแต่ละประเภทพร้อมติดประกาศไว้ ในที่เปิดเผย				<input type="text"/>
- มีการกำหนดต้นทุนมาตรฐาน				<input type="text"/>
๑๑. ด้านการจัดสรรกำไรสุทธิ				<input type="text"/>
- มีการกำหนดระเบียบปฏิบัติเกี่ยวกับการจัดสรรกำไรของวิสาหกิจชุมชน				<input type="text"/>
- มีการจัดสรรกำไรสุทธิเป็นไปตามระเบียบที่กำหนด				<input type="text"/>
- มีการติดตามการจัดสรรกำไรสุทธิและหลักฐานการจ่ายเงินเป็นไป ตามมติที่ประชุม				<input type="text"/>
๑๒. ด้านสารสนเทศ				<input type="text"/>
- มีการกำหนดระเบียบว่าด้วยระบบการรักษาความปลอดภัยของข้อมูล				<input type="text"/>
- มีการสำรองข้อมูลและเก็บรักษาข้อมูลไว้ในที่ปลอดภัย				<input type="text"/>
- มีการกำหนดสิทธิการเข้าถึงข้อมูล				<input type="text"/>
- มีบุคคลในการตรวจสอบหรือเฝ้าระวัง เกี่ยวกับการรักษาความ ปลอดภัยระบบคอมพิวเตอร์ที่ใช้โปรแกรมระบบบัญชี				<input type="text"/>
- มีการซื้อโปรแกรมสำเร็จรูปที่ไม่สามารถเปลี่ยนแปลงแก้ไข ระบบงานหรือใช้โปรแกรมพัฒนาของกรมตรวจบัญชีสหกรณ์				<input type="text"/>
- มีบุคคลในการตรวจสอบการเข้าถึงฐานข้อมูลของโปรแกรมระบบบัญชี				<input type="text"/>
- มีการใช้งานโปรแกรมอื่นๆควบคู่กับโปรแกรมระบบบัญชี เช่น Microsoft Office (Word,Excel,PowerPoint)				<input type="text"/>

(ลงชื่อ).....ผู้ปฏิบัติงาน

(.....)

ตำแหน่ง

วันที่ปฏิบัติงาน/...../.....

สำนักงานตรวจบัญชีสหกรณ์.....

สำนักงานตรวจบัญชีสหกรณ์ที่

บันทึกการปฏิบัติงานสอนและการจัดทำบัญชีขั้นต้น

วิชาหลักชุมชน เลขทะเบียน

ครั้งที่.....

ไตรมาสที่.....

รายการ		การสอนและการจัดทำบัญชีขั้นต้น
		สอนแนะ
๑.	สำหรับระบบ Manual	
	๑.๑ เอกสารประกอบการบันทึกบัญชี	
	๑) ใบเสร็จรับเงิน	
	๒) ใบเบิกเงิน	
	๓) ใบขายเชื่อ	
	๔) อื่นๆ.....	
	๑.๒ สมุดบัญชีและทะเบียน	
	๑) สมุดเงินสด	
	๒) สมุดบัญชีแยกประเภททั่วไป	
	๓) สมุดรายวันทั่วไป	
	๔) ทะเบียนสมาชิกและหุ้น	
	๕) ทะเบียนคุมสินทรัพย์ถาวร	
	๖) ทะเบียนคุมสินค้า	
	๗) ทะเบียนคุมวัตถุดิบ	
	๘) สมุดบัญชีย่อยลูกหนี้	
	๙) สมุดบัญชีย่อยเจ้าหนี้	
	๑๐) สมุดต้นทุนกำไร	
	๑.๓ การให้บริการติดตั้ง/สอนแนะโปรแกรมระบบบัญชี (กรณีติดตั้งแล้ว)	
	๑) ระบบบัญชีแยกประเภท	
	๒) ระบบสมาชิกและหุ้น	
	๓) ระบบเงินให้กู้	
	๔) ระบบเงินรับฝาก	
	๕) ระบบสินค้า	

รายการ	การสอนแนะนำการบันทึกบัญชีด้วยโปรแกรมระบบบัญชี	
	พัฒนาโดยกรมตรวจบัญชีสหกรณ์ (โปรแกรมบัญชี)	พัฒนาโดยผู้อื่น (โปรแกรมบัญชี)
๒. สำหรับการใช้โปรแกรมระบบบัญชี		
๑) ระบบบัญชีแยกประเภท	<input type="text"/>	<input type="text"/>
๒) ระบบสมาชิกและหุ้น	<input type="text"/>	<input type="text"/>
๓) ระบบเงินให้กู้	<input type="text"/>	<input type="text"/>
๔) ระบบเงินรับฝาก	<input type="text"/>	<input type="text"/>
๕) ระบบสินค้า	<input type="text"/>	<input type="text"/>

ลงชื่อ ผู้ปฏิบัติงาน
(.....)

ตำแหน่ง

วันที่ปฏิบัติงาน/...../.....

สำนักงานตรวจบัญชีสหกรณ์.....

สำนักงานตรวจบัญชีสหกรณ์ที่

บันทึกการปฏิบัติงานติดตามประเมินผลการจัดทำบัญชีขั้นต้น

วิสาหกิจชุมชน เลขทะเบียน

ครั้งที่.....

ไตรมาสที่.....

รายการ	ผลการติดตามการจัดทำบัญชีขั้นต้น				
	จัดทำเอกสารได้/บันทึกบัญชีได้				บันทึกบัญชีไม่ได้
	ถูกต้อง	ไม่ถูกต้อง	เป็นปัจจุบัน	ไม่เป็นปัจจุบัน	
๑. สำหรับระบบ Manual					
๑.๑ เอกสารประกอบการบันทึกบัญชี					
๑) ใบเสร็จรับเงิน					
๒) ใบเบิกเงิน					
๓) ใบขายเชื่อ					
๔) อื่นๆ.....					
๑.๒ สมุดบัญชีและทะเบียน					
๑) สมุดเงินสด					
๒) สมุดบัญชีแยกประเภททั่วไป					
๓) สมุดรายวันทั่วไป					
๔) ทะเบียนสมาชิกและหุ้น					
๕) ทะเบียนคุมสินทรัพย์ถาวร					
๖) ทะเบียนคุมสินค้า					
๗) ทะเบียนคุมวัสดุดิบ					
๘) สมุดบัญชีย่อยลูกหนี้					
๙) สมุดบัญชีย่อยเจ้าหนี้					
๑๐) สมุดต้นทุนกำไร					
๑.๓ มีการให้บริการติดตั้ง/สอนแนะโปรแกรมระบบบัญชี (กรณีติดตั้งแล้ว)					
๑) ระบบบัญชีแยกประเภท					
๒) ระบบสมาชิกและหุ้น					
๓) ระบบเงินให้กู้					
๔) ระบบเงินรับฝาก					
๕) ระบบสินค้า					

รายการ	ผลการติดตามการจัดทำบัญชีด้วยโปรแกรมระบบบัญชี				
	บันทึกบัญชีได้				บันทึกบัญชีไม่ได้
	ถูกต้อง	ไม่ถูกต้อง	เป็นปัจจุบัน	ไม่เป็นปัจจุบัน	
๒. สำหรับการใช้โปรแกรมระบบบัญชี					
๒.๑ พัฒนาโดยกรมตรวจบัญชีสหกรณ์					
๑) ระบบบัญชีแยกประเภท					
๒) ระบบสมาชิกและหุ้น					
๓) ระบบเงินให้กู้					
๔) ระบบเงินรับฝาก					
๕) ระบบสินค้า					
๒.๒ พัฒนาโดยผู้อื่น					
๑) ระบบบัญชีแยกประเภท					
๒) ระบบสมาชิกและหุ้น					
๓) ระบบเงินให้กู้					
๔) ระบบเงินรับฝาก					
๕) ระบบสินค้า					

ลงชื่อ ผู้ปฏิบัติงาน
(.....)

ตำแหน่ง

วันที่ปฏิบัติงาน/...../.....

หมายเหตุ : การติดตามให้ผลเป็น Y

๑. สำหรับระบบ Manual

๑.๑ เอกสารประกอบการบันทึกบัญชีที่มีการสอนแนะต้องตอบให้ครบตามโครงสร้างธุรกิจ และต้องจัดทำถูกต้องและเป็นปัจจุบัน

๑.๒ สมุดบัญชีและทะเบียนที่สอนแนะ

- **ข้อ ๑) - ๕)** จำเป็นต้องมีการตอบทุกข้อ ผลการติดตามต้องบันทึกบัญชีถูกต้องและเป็นปัจจุบัน
- **ข้อ ๖) - ๙)** ตอบให้ครบตามโครงสร้างธุรกิจ ผลการติดตามต้องบันทึกบัญชีถูกต้องและเป็นปัจจุบัน

๑.๓ กรณีมีการติดตั้ง/สอนแนะโปรแกรมระบบบัญชีโดยกรมตรวจบัญชีสหกรณ์ (ติดตั้งแล้ว) ต้องบันทึกบัญชีถูกต้อง

๒. สำหรับการใช้โปรแกรมระบบบัญชี ต้องบันทึกบัญชีถูกต้องและเป็นปัจจุบัน

สำนักงานตรวจบัญชีสหกรณ์.....

สำนักงานตรวจบัญชีสหกรณ์ที่

บันทึกการปฏิบัติงานสอนและการจัดทำงบทดลอง

วิสาหกิจชุมชน..... เลขทะเบียน

ครั้งที่ ไตรมาสที่

การสอนและการจัดทำงบทดลอง

การจัดทำงบทดลอง

(ลงชื่อ)..... ผู้ปฏิบัติงาน

(.....)

ตำแหน่ง

วันที่ปฏิบัติงาน/...../.....

สำนักงานตรวจบัญชีสหกรณ์.....
 สำนักงานตรวจบัญชีสหกรณ์ที่

บันทึกการปฏิบัติงานติดตามประเมินผลการจัดทำบตลง

วิสาหกิจชุมชน..... เลขทะเบียน

ครั้งที่..... ไตรมาสที่

ที่	สอนแนะนำการจัดทำบตลง	จัดทำได้	จัดทำไม่ได้
๑	งบตลง		

กรณีจัดทำไม่ได้ (โปรดระบุ).....

.....

ลงชื่อ ผู้ปฏิบัติงาน
 (.....)

ตำแหน่ง

วันที่ปฏิบัติงาน/...../.....

หมายเหตุ : การติดตามให้ผลเป็น Y ต้องจัดทำได้

สำนักงานตรวจบัญชีสหกรณ์.....

สำนักงานตรวจบัญชีสหกรณ์ที่

บันทึกการปฏิบัติงานสอนและการใช้ข้อมูลทางบัญชี

วิสาหกิจชุมชน เลขทะเบียน

ครั้งที่ ไตรมาสที่

รายการ	สอนแนะ
ส่วนที่ ๑ การใช้ข้อมูลทางบัญชีจากสมุดเงินสด	
๑.๑ ตรวจสอบความถูกต้องยอดเงินสดคงเหลือ กับสมุดบัญชีแยกประเภททั่วไป และเพื่อตรวจนับความมีอยู่จริงของเงินสดในมือ	
๑.๒ วิเคราะห์การรับ - จ่ายเงินสด เพื่อดูการไหลเข้า - ออก เงินสด เพื่อประมาณการสภาพคล่องเงินสดในมือ	
๑.๓ วิเคราะห์เงินสดรับจากการขายสินค้า/การให้บริการ เพื่อประมาณการยอดขายเงินสด และวางแผนรูปแบบการขายสินค้า/บริการเป็นเงินสด	
๑.๔ วิเคราะห์เงินสดจ่าย เพื่อวางแผนควบคุมค่าใช้จ่ายต้นทุนการผลิต/ต้นทุนขาย/ต้นทุนบริการ	
ส่วนที่ ๒ การใช้ข้อมูลทางบัญชีจากสมุดรายวันทั่วไป (ซื้อเชื่อ,ขายเชื่อ,ดอกเบีย และบัญชีอื่น ๆ)	
๒.๑ วิเคราะห์บัญชีที่ปรากฏในสมุดรายวันทั่วไปกับสมุดบัญชีแยกประเภททั่วไปและยอดในงบทดลองว่ามีบัญชีที่ครบถ้วน ถูกต้องตรงกัน เพื่อดูรายการบัญชีที่เกิดขึ้นซึ่งเป็นบัญชีที่ไม่เกี่ยวข้องกับเงินสด	
๒.๒ ตรวจสอบความครบถ้วนและถูกต้องของหลักฐานเอกสารที่เกี่ยวข้องกับรายการในสมุดรายวันทั่วไป	
๒.๓ วิเคราะห์การผ่านรายการเพื่อดูความถูกต้องของรายการบัญชีตามหลักการบัญชีคู่ เช่น บัญชีดอกเบียรับ กับบัญชีเงินฝากธนาคาร เป็นต้น	
๒.๔ วิเคราะห์ ตรวจสอบความถูกต้องของบัญชีอื่นกรณีมีการปรับปรุงรายการ ว่ามีการผ่านรายการในสมุดบัญชีแยกประเภททั่วไปและมียอดปรากฏในงบทดลอง	
ส่วนที่ ๓ การใช้ข้อมูลทางบัญชีจากสมุดบัญชีแยกประเภททั่วไป	
๓.๑ วิเคราะห์ยอดสินทรัพย์เปรียบเทียบกับงวดก่อน เพื่อดูการเพิ่มขึ้น/ลดลง เพื่อวางแผนการขยายกิจการการซื้อสินทรัพย์เพิ่มและตรวจสอบการมีอยู่จริงของสินทรัพย์กับทะเบียนคุม	
๓.๒ วิเคราะห์ยอดหนี้สินเปรียบเทียบกับงวดก่อน เพื่อดูการเพิ่มขึ้น/ลดลง เพื่อวางแผนการชำระหนี้	
๓.๓ วิเคราะห์ยอดทุนเปรียบเทียบกับงวดก่อน เพื่อดูการเพิ่มขึ้น/ลดลง เพื่อวางแผนการเพิ่มทุนของกิจการ	
๓.๔ วิเคราะห์ยอดรายได้ โดยเปรียบเทียบความเคลื่อนไหวยอดการขายสินค้า/บริการ เปรียบเทียบราคาขายสินค้า/ค่าบริการต่อหน่วย ในรอบปีบัญชี เพื่อวางแผนการเพิ่มยอดรายได้ และเพื่อกำหนดราคาขายสินค้า/ค่าบริการที่เหมาะสม	
๓.๕ วิเคราะห์ยอดรายจ่าย โดยเปรียบเทียบความเคลื่อนไหวในรอบปีบัญชี เพื่อวางแผนการลดต้นทุนการผลิต/ ต้นทุนขาย/ต้นทุนบริการ	

รายการ	สอนแนะ
ส่วนที่ ๔ การใช้ข้อมูลจากทะเบียนสมาชิกและหุ้น	
๔.๑ วิเคราะห์ความถูกต้องของหุ้นที่มีอยู่ทั้งสิ้นกับสมุดบัญชีแยกประเภททั่วไป เพื่อคำนวณเงินปันผล	
๔.๒ วิเคราะห์ความเคลื่อนไหวของจำนวนหุ้น เพื่อดูความเปลี่ยนแปลง ในการกำหนดนโยบายการเพิ่มทุนของกิจการ	
๔.๓ วิเคราะห์ความมีอยู่จริงของมูลค่าหุ้นตามทะเบียน โดยดูการเพิ่ม-ลดของสมาชิก และรายชื่อสมาชิกคงเหลือ	
๔.๔ วิเคราะห์จำนวนสมาชิกที่ลาออกกับยอดในบัญชีหุ้นที่ลดลง	
ส่วนที่ ๕ การใช้ข้อมูลจากทะเบียนคุณสมบัติถาวร	
๕.๑ ตรวจสอบความถูกต้องของมูลค่าสินทรัพย์ในบัญชีกับในทะเบียนเพื่อควบคุมสินทรัพย์ ตรวจนับสินทรัพย์ และตรวจสอบความมีอยู่จริงของสินทรัพย์	
๕.๒ วิเคราะห์มูลค่าคงเหลือของสินทรัพย์ กรณีมีค่าเสื่อมราคา ต้องตรวจสอบการคำนวณค่าเสื่อมราคาว่าเป็นไปตามหลักการบัญชี	
๕.๓ วิเคราะห์ความคุ้มค่าในการใช้สินทรัพย์แต่ละชนิด และพิจารณาความจำเป็นในการใช้สินทรัพย์ เพื่อวางแผนการ ควบคุมการใช้สินทรัพย์อย่างมีประสิทธิภาพ	
๕.๔ ตรวจสอบค่าเสื่อมราคากับบัญชีค่าเสื่อมราคาจะสมว่าถูกต้องตรงกัน	
ส่วนที่ ๖ การใช้ข้อมูลจากทะเบียนสินค้า	
๖.๑ ตรวจสอบความถูกต้องของมูลค่าสินค้าในทะเบียนกับสมุดบัญชีแยกประเภททั่วไป	
๖.๒ ตรวจนับสินค้า เพื่อตรวจสอบความมีอยู่จริงของสินค้าในบัญชี	
๖.๓ วิเคราะห์การเข้า - ออกของสินค้า เพื่อวางแผนการผลิต/ วางแผนการจัดซื้อ	
๖.๔ วิเคราะห์สินค้าที่ค้างนาน เพื่อวางแผนการขาย	
ส่วนที่ ๗ การใช้ข้อมูลจากทะเบียนคุณสมบัติ	
๗.๑ ตรวจสอบความถูกต้องของมูลค่าวัตถุดิบในทะเบียนกับสมุดบัญชีแยกประเภททั่วไป	
๗.๒ ตรวจนับสินค้า เพื่อตรวจสอบความมีอยู่จริงของสินค้าในบัญชี	
๗.๓ วิเคราะห์การเข้า-ออกของวัตถุดิบ เพื่อวางแผนการจัดซื้อ	
๗.๔ วิเคราะห์ราคาวัตถุดิบต่อหน่วย ดูการเปลี่ยนแปลงเพื่อควบคุมต้นทุนการผลิต	
ส่วนที่ ๘ การใช้ข้อมูลจากสมุดบัญชีย่อยลูกหนี้	
๘.๑ ตรวจสอบความถูกต้องของยอดลูกหนี้ในสมุดบัญชีย่อยกับสมุดบัญชีแยกประเภททั่วไป	
๘.๒ ตรวจสอบความเคลื่อนไหวในการชำระหนี้ของลูกหนี้และวิเคราะห์อายุหนี้เพื่อวางแผนการเรียกเก็บหนี้	
๘.๓ ตรวจสอบหลักฐานการเป็นหนี้กับยอดในสมุดบัญชีย่อยลูกหนี้	
๘.๔ มีการกำหนดนโยบายกรณีมีลูกหนี้ค้างนาน	

รายการ	สอนแนะ
ส่วนที่ ๙ การใช้ข้อมูลจากสมุดบัญชีย่อยเจ้าหน้าที่	
๙.๑ ตรวจสอบความถูกต้องของยอดเจ้าหน้าที่ในสมุดบัญชีย่อยกับสมุดบัญชีแยกประเภททั่วไป	
๙.๒ มีการตรวจสอบเงื่อนไขการชำระหนี้กับระยะเวลาการชำระหนี้ในสมุดบัญชีย่อยเจ้าหน้าที่	
๙.๓ ตรวจสอบหลักฐานการเป็นหนี้กับยอดในสมุดบัญชีย่อยเจ้าหน้าที่	
๙.๔ กรณีมีดอกเบี้ยจ่าย มีการตรวจสอบกับบัญชีค่าใช้จ่ายในสมุดบัญชีแยกประเภททั่วไป	
ส่วนที่ ๑๐ การใช้ข้อมูลจากงบทดลอง	
๑๐.๑ วิเคราะห์รายการบัญชี ๕ ประเภท (สินทรัพย์,หนี้สิน,ทุน,รายได้,รายจ่าย) ในงบทดลอง เพื่อตรวจสอบความถูกต้องยอดคงเหลือในบัญชีเปรียบเทียบกับทะเบียนและสมุดบัญชีย่อย สำหรับการจัดทำงบการเงินต่อไป	
๑๐.๒ นำเสนองบทดลองในการประชุมคณะกรรมการ ณ ระหว่างปี/สิ้นงวดปีบัญชี เพื่อพิจารณาผลการดำเนินงานร่วมกันในการวางแผนพัฒนาวิสาหกิจชุมชน	
๑๐.๓ ข้อมูลในงบทดลองได้รับการอนุมัติจากที่ประชุม กรณีมีการปรับปรุงรายการ ผู้จัดทำบัญชี มีการนำเสนอต่อที่ประชุมคณะกรรมการทุกครั้ง เพื่อรับทราบและอนุมัติการบริหารจัดการ ข้อมูลด้านการเงินการบัญชีร่วมกัน	
ส่วนที่ ๑๑ การใช้ข้อมูลทางบัญชีจากสมุดต้นทุนกำไร	
๑๑.๑ วิเคราะห์ราคาต้นทุนต่อหน่วยของสินค้าแต่ละชนิด เพื่อตรวจสอบความถูกต้องของ ต้นทุนการผลิต/ต้นทุนขาย/ต้นทุนบริการ	
๑๑.๒ วิเคราะห์การเปลี่ยนแปลงของต้นทุนต่อหน่วย เพื่อวางแผนควบคุมค่าใช้จ่าย/ลดต้นทุน/ กำหนดราคาขายสินค้าหรือค่าบริการที่เหมาะสม	
๑๑.๓ วิเคราะห์ผลการดำเนินงานจากยอดกำไร/(ขาดทุน) ในแต่ละบัญชี (การผลิต/การขาย สินค้า/ การบริการ) เพื่อวางแผนการทำกำไร	
๑๑.๔ วิเคราะห์เปรียบเทียบความถูกต้อง ของยอดวัตถุดิบคงเหลือในต้นทุนการผลิตยอด สินค้าคงเหลือในต้นทุนขาย กับสมุดบัญชีแยกประเภททั่วไป	

(ลงชื่อ).....ผู้ปฏิบัติงาน

(.....)

ตำแหน่ง

วันที่ปฏิบัติงาน/...../.....

สำนักงานตรวจบัญชีสหกรณ์.....

สำนักงานตรวจบัญชีสหกรณ์ที่

บันทึกการปฏิบัติงานติดตามการใช้ข้อมูลทางบัญชี

วิสาหกิจชุมชน เลขทะเบียน

ครั้งที่ ไตรมาสที่

รายการ	ใช่	ไม่ใช่
ส่วนที่ ๑ การใช้ข้อมูลทางบัญชีจากสมุดเงินสด		
๑.๑ ตรวจสอบความถูกต้องยอดเงินสดคงเหลือ กับบัญชีแยกประเภท และเพื่อตรวจนับ ดูความมีอยู่จริงของเงินสดในมือ		
๑.๒ วิเคราะห์การรับ - จ่ายเงินสด เพื่อดูการไหลเข้า - ออก เงินสด เพื่อประมาณการ สภาพคล่องเงินสดในมือ		
๑.๓ วิเคราะห์เงินสดรับจากการขายสินค้า/การให้บริการ เพื่อประมาณการยอดขาย เงินสด และวางแผนรูปแบบการขายสินค้า/บริการเป็นเงินสด		
๑.๔ วิเคราะห์เงินสดจ่าย เพื่อวางแผนควบคุมค่าใช้จ่ายต้นทุนการผลิต/ต้นทุนขาย/ต้นทุน บริการ		
ส่วนที่ ๒ การใช้ข้อมูลทางบัญชีจากสมุดรายวันทั่วไป (ซื้อเชื่อ,ขายเชื่อ,ดอกเบีย และบัญชีอื่นๆ)		
๒.๑ วิเคราะห์บัญชีที่ปรากฏในสมุดรายวันทั่วไปกับสมุดบัญชีแยกประเภททั่วไปและยอด ในงบทดลองว่ามีบัญชีที่ครบถ้วน ถูกต้องตรงกัน เพื่อดูรายการบัญชีที่เกิดขึ้นซึ่งเป็น บัญชีที่ไม่เกี่ยวข้องกับเงินสด		
๒.๒ ตรวจสอบความครบถ้วนและถูกต้องของหลักฐานเอกสารที่เกี่ยวข้องกับรายการ ในสมุดรายวันทั่วไป		
๒.๓ วิเคราะห์การผ่านรายการเพื่อดูความถูกต้องของรายการบัญชีตามหลักการบัญชีคู่ เช่น บัญชีดอกเบียรับ กับบัญชีเงินฝากธนาคาร เป็นต้น		
๒.๔ วิเคราะห์ ตรวจสอบความถูกต้องของบัญชีอื่นกรณีมีการปรับปรุงรายการ ว่ามีการ ผ่านรายการในสมุดบัญชีแยกประเภททั่วไปและมียอดปรากฏในงบทดลอง		
ส่วนที่ ๓ การใช้ข้อมูลทางบัญชีจากสมุดบัญชีแยกประเภททั่วไป		
๓.๑ วิเคราะห์ยอดสินทรัพย์เปรียบเทียบกับงวดก่อน เพื่อดูการเพิ่มขึ้น/ลดลง เพื่อวางแผน การขยายกิจการการซื้อสินทรัพย์เพิ่มและตรวจสอบการมีอยู่จริงของสินทรัพย์กับ ทะเบียนคุม		
๓.๒ วิเคราะห์ยอดหนี้สินเปรียบเทียบกับงวดก่อน เพื่อดูการเพิ่มขึ้น/ลดลงเพื่อวางแผน การชำระหนี้		
๓.๓ วิเคราะห์ยอดทุนเปรียบเทียบกับงวดก่อน เพื่อดูการเพิ่มขึ้น/ลดลง เพื่อวางแผน การเพิ่มทุนของกิจการ		

รายการ	ใช่	ไม่ใช่
๓.๔ วิเคราะห์ยอดขายรายได้ โดยเปรียบเทียบดูความเคลื่อนไหวยอดขายการขายสินค้า/บริการ เปรียบเทียบราคาขายสินค้า/ค่าบริการต่อหน่วย ในรอบปีบัญชี เพื่อวางแผนการเพิ่มยอดขายรายได้ และเพื่อกำหนดราคาขายสินค้า/ค่าบริการที่เหมาะสม		
๓.๕ วิเคราะห์ยอดขายจ่าย โดยเปรียบเทียบดูความเคลื่อนไหวในรอบปีบัญชี เพื่อวางแผนการลดต้นทุนการผลิต/ ต้นทุนขาย/ ต้นทุนบริการ		
ส่วนที่ ๔ การใช้ข้อมูลจากทะเบียนสมาชิกและหุ้น		
๔.๑ วิเคราะห์ความถูกต้องของหุ้นที่มีอยู่ทั้งสิ้นกับสมุดบัญชีแยกประเภททั่วไป เพื่อกำหนดเงินปันผล		
๔.๒ วิเคราะห์ความเคลื่อนไหวของจำนวนหุ้น เพื่อดูความเปลี่ยนแปลง ในการกำหนดนโยบายการเพิ่มทุนของกิจการ		
๔.๓ วิเคราะห์ความมีอยู่จริงของมูลค่าหุ้นตามทะเบียน โดยดูการเพิ่ม-ลดของสมาชิก และรายชื่อสมาชิกคงเหลือ		
๔.๔ วิเคราะห์จำนวนสมาชิกที่ลาออกกับยอดในบัญชีหุ้นที่ลดลง		
ส่วนที่ ๕ การใช้ข้อมูลจากทะเบียนคุมสินทรัพย์ถาวร		
๕.๑ ตรวจสอบความถูกต้องของมูลค่าสินทรัพย์ในบัญชีกับในทะเบียนเพื่อควบคุมสินทรัพย์ ตรวจสอบนับสินทรัพย์และตรวจสอบความมีอยู่จริงของสินทรัพย์		
๕.๒ วิเคราะห์มูลค่าคงเหลือของสินทรัพย์ กรณีมีค่าเสื่อมราคา ต้องตรวจสอบการคำนวณค่าเสื่อมราคาว่าเป็นไปตามหลักการบัญชี		
๕.๓ วิเคราะห์ความคุ้มค่าในการใช้สินทรัพย์แต่ละชนิด และพิจารณาความจำเป็นในการใช้สินทรัพย์ เพื่อวางแผนการควบคุมการใช้สินทรัพย์อย่างมีประสิทธิภาพ		
๕.๔ ตรวจสอบค่าเสื่อมราคากับบัญชีค่าเสื่อมราคาจะสมมูลกัน		
ส่วนที่ ๖ การใช้ข้อมูลจากทะเบียนคุมสินค้า		
๖.๑ ตรวจสอบความถูกต้องของมูลค่าสินค้าในทะเบียนกับสมุดบัญชีแยกประเภททั่วไป		
๖.๒ ตรวจสอบนับสินค้า เพื่อตรวจสอบความมีอยู่จริงของสินค้าในบัญชี		
๖.๓ วิเคราะห์การเข้า - ออกของสินค้า เพื่อวางแผนการผลิต/ วางแผนการจัดซื้อ		
๖.๔ วิเคราะห์สินค้าที่ค้างนาน เพื่อวางแผนการขาย		
ส่วนที่ ๗ การใช้ข้อมูลจากทะเบียนคุมวัตถุดิบ		
๗.๑ ตรวจสอบความถูกต้องของมูลค่าวัตถุดิบในทะเบียนกับสมุดบัญชีแยกประเภททั่วไป		
๗.๒ ตรวจสอบนับสินค้า เพื่อตรวจสอบความมีอยู่จริงของสินค้าในบัญชี		
๗.๓ วิเคราะห์การเข้า-ออกของวัตถุดิบ เพื่อวางแผนการจัดซื้อ		
๗.๔ วิเคราะห์ราคาวัตถุดิบต่อหน่วย ดูการเปลี่ยนแปลงเพื่อควบคุมต้นทุนการผลิต		
ส่วนที่ ๘ การใช้ข้อมูลจากสมุดบัญชีย่อยลูกหนี้		
๘.๑ ตรวจสอบความถูกต้องของยอดลูกหนี้ในสมุดบัญชีย่อยกับสมุดบัญชีแยกประเภททั่วไป		
๘.๒ ตรวจสอบความเคลื่อนไหวในการชำระหนี้ของลูกหนี้และวิเคราะห์อายุหนี้เพื่อวางแผนการเรียกเก็บหนี้		
๘.๓ ตรวจสอบหลักฐานการเป็นหนี้กับยอดในสมุดบัญชีย่อยลูกหนี้		
๘.๔ มีการกำหนดนโยบายกรณีมีลูกหนี้ค้างนาน		

รายการ	ใช่	ไม่ใช่
ส่วนที่ ๙ การใช้ข้อมูลจากสมุดบัญชีย่อยเจ้าหนี้		
๙.๑ ตรวจสอบความถูกต้องของยอดเจ้าหนี้ในสมุดบัญชีย่อยกับสมุดบัญชีแยกประเภททั่วไป		
๙.๒ มีการตรวจสอบเงื่อนไขการชำระหนี้กับระยะเวลาการชำระหนี้ในสมุดบัญชีย่อยเจ้าหนี้		
๙.๓ ตรวจสอบหลักฐานการเป็นหนี้กับยอดในสมุดบัญชีย่อยเจ้าหนี้		
๙.๔ กรณีมีดอกเบี้ยจ่าย มีการตรวจสอบกับบัญชีค่าใช้จ่ายในสมุดบัญชีแยกประเภททั่วไป		
ส่วนที่ ๑๐ การใช้ข้อมูลจากงบทดลอง		
๑๐.๑ วิเคราะห์รายการบัญชี ๕ ประเภท (สินทรัพย์,หนี้สิน,ทุน,รายได้,รายจ่าย) ในงบทดลอง เพื่อตรวจสอบความถูกต้องของยอดคงเหลือในบัญชีเปรียบเทียบกับทะเบียนย่อย สำหรับการจัดทำงบการเงินต่อไป		
๑๐.๒ นำเสนองบทดลองในการประชุมคณะกรรมการ ณ ระหว่างปี/สิ้นงวดปีบัญชี เพื่อพิจารณาผลการดำเนินงานร่วมกันในการวางแผนพัฒนาวิสาหกิจชุมชน		
๑๐.๓ ข้อมูลในงบทดลองได้รับการอนุมัติจากที่ประชุม กรณีมีการปรับปรุงรายการ ผู้จัดทำบัญชีมีการนำเสนอต่อที่ประชุมคณะกรรมการทุกครั้ง เพื่อรับทราบและอนุมัติการบริหารจัดการข้อมูลด้านการเงินการบัญชีร่วมกัน		
ส่วนที่ ๑๑ การใช้ข้อมูลทางบัญชีจากสมุดต้นทุนกำไร		
๑๑.๑ วิเคราะห์ราคาต้นทุนต่อหน่วยของสินค้าแต่ละชนิด เพื่อตรวจสอบความถูกต้องของต้นทุนการผลิต/ต้นทุนขาย/ต้นทุนบริการ		
๑๑.๒ วิเคราะห์การเปลี่ยนแปลงของต้นทุนต่อหน่วย เพื่อวางแผนควบคุมค่าใช้จ่าย/ลดต้นทุน/ กำหนดราคาขายสินค้าหรือค่าบริการที่เหมาะสม		
๑๑.๓ วิเคราะห์ผลการดำเนินงานจากยอดกำไร/(ขาดทุน) ในแต่ละบัญชี (การผลิต/การขายสินค้า/ การบริการ) เพื่อวางแผนการทำการกำไร		
๑๑.๔ วิเคราะห์เปรียบเทียบความถูกต้อง ของยอดวัตถุดิบคงเหลือในต้นทุนการผลิตยอดสินค้าคงเหลือในต้นทุนขาย กับสมุดบัญชีแยกประเภททั่วไป		

(ลงชื่อ).....ผู้ปฏิบัติงาน

(.....)

ตำแหน่ง

วันที่ปฏิบัติงาน/...../.....

หมายเหตุ : การติดตามให้ผลเป็น Y (ร้อยละ ๗๕ ในทุกหัวข้อ)

- ส่วนที่ ๑ - ๕ และส่วนที่ ๑๐ - ๑๑ จำเป็นต้องตอบมีการใช้ข้อมูล
- ส่วนที่ ๖ - ๙ เป็นไปตามโครงสร้างธุรกิจที่มีการสอนแนะ

สำนักงานตรวจบัญชีสหกรณ์.....

สำนักงานตรวจบัญชีสหกรณ์ที่

บันทึกการปฏิบัติงานสอนแนะนำการจัดทำงบการเงิน

วิสาหกิจชุมชน..... เลขทะเบียน

ครั้งที่ ไตรมาสที่

กิจกรรม	สอนแนะ
๑. งบต้นทุนผลิต	
๒. งบต้นทุนขาย	
๓. งบต้นทุนบริการ	
๔. งบกำไรขาดทุน	
๕. งบแสดงฐานะการเงิน	

(ลงชื่อ)..... ผู้ปฏิบัติงาน

(.....)

ตำแหน่ง

วันที่ปฏิบัติงาน/...../.....

สำนักงานตรวจบัญชีสหกรณ์.....

สำนักงานตรวจบัญชีสหกรณ์ที่

บันทึกการปฏิบัติงานติดตามประเมินผลการจัดทำงบการเงิน

วิสาหกิจชุมชน..... เลขทะเบียน

ครั้งที่..... ไตรมาสที่

กิจกรรม	จัดทำได้	จัดทำไม่ได้
๑. งบต้นทุนผลิต		
๒. งบต้นทุนขาย		
๓. งบต้นทุนบริการ		
๔. งบกำไรขาดทุน		
๕. งบแสดงฐานะการเงิน		

ลงชื่อ ผู้ปฏิบัติงาน
(.....)

ตำแหน่ง

วันที่ปฏิบัติงาน/...../.....

หมายเหตุ : การติดตามให้ผลเป็น Y

๑. งบต้นทุน ข้อ ๑ - ๓ ต้องจัดทำได้ ตามโครงสร้างธุรกิจ๒. งบกำไรขาดทุน และงบแสดงฐานะการเงิน ต้องจัดทำได้

สำนักงานตรวจบัญชีสหกรณ์.....

สำนักงานตรวจบัญชีสหกรณ์ที่

บันทึกการปฏิบัติงานสอนแนะนำการใช้ข้อมูลทางบัญชีจากงบการเงิน

วิชาทฤษฎีชุมชน เลขทะเบียน

ครั้งที่ ไตรมาสที่

รายการ	สอนแนะ
การใช้ข้อมูลจากงบการเงิน	
๑. ในการนำงบการเงินไปใช้เพื่อการเพิ่มทุนดำเนินงาน (เข้าถึงแหล่งทุน)	
๒. วิเคราะห์ผลการดำเนินงานที่ผ่านมาเพื่อวางแผนการดำเนินธุรกิจ	
๓. เพื่อการแก้ไขปัญหาสภาพคล่องทางการเงิน	
๔. เพื่อการวิเคราะห์สินทรัพย์ที่เป็นอยู่ปัจจุบันเพื่อวางแผนการดำเนินธุรกิจ	
๕. เพื่อการวิเคราะห์เพิ่มทุนดำเนินงานโดยการระดมหุ้น/รับฝากเงิน/กู้ยืม	
๖. เพื่อการวิเคราะห์ขยายปริมาณธุรกิจเพื่อวางแผนการทำกำไร	
๗.	

(ลงชื่อ)..... ผู้ปฏิบัติงาน

(.....)

ตำแหน่ง

วันที่ปฏิบัติงาน/...../.....

สำนักงานตรวจบัญชีสหกรณ์.....

สำนักงานตรวจบัญชีสหกรณ์ที่

การบันทึกการปฏิบัติงานติดตามการใช้ข้อมูลทางบัญชีในการบริหารจากงบการเงิน

วิสาหกิจชุมชน..... เลขทะเบียน

ครั้งที่ ไตรมาสที่..... วันที่.....

การใช้ข้อมูลทางบัญชีในการบริหาร	ใช่	ไม่ใช่
การใช้ข้อมูลจากงบการเงิน		
๑. ในการนำงบการเงินไปใช้เพื่อการเพิ่มทุนดำเนินงาน (เข้าถึงแหล่งทุน)		
๒. วิเคราะห์ผลการดำเนินงานที่ผ่านมาเพื่อวางแผนการดำเนินธุรกิจ		
๓. เพื่อการแก้ไขปัญหาสภาพคล่องทางการเงิน		
๔. เพื่อการวิเคราะห์สินทรัพย์ที่เป็นอยู่ปัจจุบันเพื่อวางแผนการดำเนินธุรกิจ		
๕. เพื่อการวิเคราะห์เพิ่มทุนดำเนินงานโดยการระดมหุ้น/รับฝากเงิน/กู้ยืม		
๖. เพื่อการวิเคราะห์ขยายปริมาณธุรกิจเพื่อวางแผนการทำกำไร		
๗.		

ลงชื่อ ผู้ปฏิบัติงาน

(.....)

ตำแหน่ง

วันที่ปฏิบัติงาน/...../.....

หมายเหตุ : การติดตามให้ผลเป็น Y ต้องตอบมีการใช้ข้อมูลทุกข้อ

สำนักงานตรวจบัญชีสหกรณ์.....

สำนักงานตรวจบัญชีสหกรณ์ที่

บันทึกการปฏิบัติงานติดตามการจัดทำงบทดลอง

วิสาหกิจชุมชน..... เลขทะเบียน

เลขที่ อ้างอิง	รายการ	ยอดคงเหลือ	
		ณ.....	
		เดบิต	เครดิต

(ลงชื่อ)..... ผู้ปฏิบัติงาน
(.....)

ตำแหน่ง

วันที่บันทึกงบทดลอง/...../.....

แบบติดตามประเมินโครงการ ส่งเสริมการแปรรูปสินค้าเกษตร

ประเด็น	ไม่มีกิจกรรม	ความสามารถในการบันทึกบัญชี (✓)	
		ทำได้	ทำไม่ได้
- ทะเบียนสมาชิกและหุ้น			
- ทะเบียนคุณสมบัติถาวร			
- ทะเบียนคุณสมบัติ			
- ทะเบียนคุณสมบัติ			
- สมุดบัญชีย่อยลูกหนี้			
- สมุดบัญชีย่อยเจ้าหนี้			
- สมุดต้นทุนกำไร			
๒. สำหรับการใช้โปรแกรมระบบบัญชี			
- ระบบบัญชีแยกประเภท			
- ระบบสมาชิกและหุ้น			
- ระบบเงินให้กู้			
- ระบบเงินรับฝาก			
- ระบบสินค้า			
๓. การจัดทำงบทดลอง			
๔. การจัดทำงบการเงิน			
- งบต้นทุนผลิต			
- งบต้นทุนขาย			
- งบต้นทุนบริการ			
- งบกำไรขาดทุน			
- งบแสดงฐานะการเงิน			

กรณี ตอบว่า “ทำไม่ได้” โปรดระบุเหตุผล

.....

.....

.....

.....

๒.๒ การควบคุมภายใน

ประเด็น	ไม่มีกิจกรรม (✓)	ระบบการควบคุมภายใน (✓)	
		มี	ไม่มี
๑. ด้านการบริหารทั่วไป			
-มีการกำหนดระเบียบข้อบังคับเพื่อใช้เป็นแนวทางปฏิบัติงานให้ครบถ้วน			
-มีการสอบถามข้อมูลระหว่างฝ่ายบัญชีกับฝ่ายการเงิน			
-แยกหน้าที่ด้านการเงินการบัญชีออกจากกัน			
-มีการประชุมคณะกรรมการเป็นประจำเพื่อติดตามผลการปฏิบัติงาน			
-มีแผนการดำเนินงานที่ชัดเจนและมีการเปรียบเทียบกับผลงาน			
-มีการตรวจสอบภายใน			
๒. ด้านเงินสดและเงินฝากธนาคาร			
-มีการกำหนดระเบียบหรือหลักปฏิบัติในการเก็บรักษาเงินสด			
-การจ่ายเงินทุกครั้งต้องมีหลักฐานการจ่ายที่ถูกต้องสมบูรณ์			
-มีการตรวจสอบเงินสดคงเหลือเปรียบเทียบกับบัญชีคุมเป็นประจำ			
-มีการกำหนดให้นำเงินสดฝากธนาคารเมื่อสิ้นเวลารับยอดเงินทุกวัน			
-มีการกำหนดวงเงินขั้นต่ำที่สามารถเก็บรักษาไว้ได้เท่าที่จำเป็น			
-การจ่ายเงินทุกครั้งมีการอนุมัติจากผู้มีอำนาจ			
-มีการเปรียบเทียบยอดเงินในบัญชีเงินฝากธนาคารกับสมุดคู่ฝากโดยสม่ำเสมอ			
๓. ด้านค่าหุ้น			
-มีการกำหนดระเบียบปฏิบัติเกี่ยวกับการถือหุ้นไว้ชัดเจน			
-มีการจัดทำทะเบียนคุมการถือหุ้นของสมาชิกไว้เป็นปัจจุบัน			
-มีการเปรียบเทียบยอดรวมเงินค่าหุ้นในทะเบียนคุมกับสมุดบัญชีแยกประเภท ทั่วไป			
๔. ด้านสินทรัพย์ถาวร			
-มีการควบคุมการปฏิบัติตามระเบียบหรือหลักปฏิบัติเกี่ยวกับการซื้อ/ขาย สินทรัพย์ และการจัดทำทะเบียนคุมสินทรัพย์ถาวร			
-มีการอนุมัติการซื้อ/เลิกใช้สินทรัพย์			
-มีการตรวจนับสินทรัพย์เปรียบเทียบกับทะเบียนคุมสินทรัพย์ถาวรเป็นครั้งคราว			
๕. ด้านการบริหารลูกหนี้			
-มีการกำหนดระเบียบปฏิบัติเกี่ยวกับธุรกิจจัดหาสินค้ามาจำหน่าย/ธุรกิจ สินเชื่อ			

ประเด็น	ไม่มีกิจกรรม (✓)	ระบบการควบคุมภายใน (✓)	
		มี	ไม่มี
๕. ด้านการบริหารลูกหนี้			
-มีการตรวจสอบวงเงินสินเชื่อ/ความถูกต้องของหลักประกัน			
-มีการอนุมัติการให้สินเชื่อจากผู้มีอำนาจเป็นไปตามระเบียบที่กำหนด			
-มีการเร่งรัดหนี้สินและติดตามทวงถามหนี้ที่ถึงกำหนดชำระให้เป็นไปตามที่ระเบียบกำหนด			
-มีการจัดทำบัญชีย่อยลูกหนี้และเปรียบเทียบกับยอดคงเหลือให้ตรงกับบัญชีคุมยอดในสมุดบัญชีแยกประเภททั่วไป			
๖. ด้านบริหารเจ้าหนี้			
-มีการกำหนดระเบียบปฏิบัติเกี่ยวกับเจ้าหนี้			
-มีการอนุมัติการจ่ายชำระหนี้โดยผู้มีอำนาจเป็นไปตามระเบียบที่กำหนด			
-มีการจ่ายชำระหนี้ให้เป็นไปตามกำหนดเวลาและเงื่อนไขการชำระหนี้			
-มีการจัดทำบัญชีย่อยเจ้าหนี้ และเปรียบเทียบกับยอดคงเหลือให้ตรงกับบัญชีคุมยอดในสมุดบัญชีแยกประเภททั่วไป			
๗. ด้านเงินรับฝาก			
-กำหนดให้สมาชิกนำสมุดเงินฝากมาบันทึกรายการทุกครั้ง เมื่อมีการฝากและถอนเงิน			
-มีการเปรียบเทียบยอดในทะเบียนคุมเงินฝากรับกับสมุดบัญชีแยกประเภททั่วไป			
-มีการสอบถามลายมือชื่อผู้ถอนเงินฝากให้ถูกต้องก่อนการจ่ายเงิน			
๘. ด้านต้นทุนการผลิตเพื่อจำหน่าย			
-มีการกำหนดระเบียบปฏิบัติเกี่ยวกับการจัดหาวัตถุดิบและการเบิกใช้			
-มีการจัดทำทะเบียนคุมวัตถุดิบและการเบิกไปใช้ในการผลิต			
-มีการกำหนดตัวผู้รับผิดชอบในการดูแลเก็บรักษาวัตถุดิบและบันทึกต้นทุนผลิต			
-มีการตรวจนับวัตถุดิบเพื่อเปรียบเทียบกับยอดคงเหลือในทะเบียนคุม			
-มีการกำหนดต้นทุนมาตรฐานในการผลิต			
๙. ด้านต้นทุนซื้อ - ขายสินค้า			
-การเก็บรักษาสินค้ากระทำโดยผู้ที่มีได้ทำหน้าที่จัดซื้อสินค้าและผู้ที่มีได้ทำหน้าที่บันทึกบัญชี			
-มีการกำหนดหลักเกณฑ์และวิธีการจัดซื้อสินค้า			
-มีการกำหนดผู้รับผิดชอบในการตรวจรับสินค้า หรือตั้งคณะกรรมการตรวจรับสินค้า			
-มีการจัดเก็บสินค้าไว้ในสถานที่เก็บสินค้าอย่างเหมาะสม ปลอดภัย			
-มีการกำหนดต้นทุนมาตรฐาน			

ประเด็น	ไม่มีกิจกรรม (✓)	ระบบการควบคุมภายใน (✓)	
		มี	ไม่มี
๑๐. ด้านต้นทุนบริการ			
-มีการตรวจสอบอัตราค่าบริการที่ใช้ในการคำนวณในเอกสารการให้บริการ ตรงกับอัตราค่าบริการที่กำหนด			
-มีการกำหนดอัตราค่าบริการแต่ละประเภทพร้อมติดประกาศไว้ในที่เปิดเผย			
-มีการกำหนดต้นทุนมาตรฐาน			
๑๑. ด้านการจัดสรรกำไรสุทธิ			
-มีการกำหนดระเบียบปฏิบัติเกี่ยวกับการจัดสรรกำไรของวิสาหกิจชุมชน			
-มีการจัดสรรกำไรสุทธิเป็นไปตามระเบียบที่กำหนด			
-มีการติดตามการจัดสรรกำไรสุทธิและหลักฐานการจ่ายเงินเป็นไปตามมติที่ประชุม			
๑๐. ด้านสารสนเทศ			
-มีการกำหนดระเบียบว่าด้วยระบบการรักษาความปลอดภัยของข้อมูล			
-มีการสำรองข้อมูลและเก็บรักษาไว้ในที่ที่ปลอดภัย			
-มีการกำหนดสิทธิการเข้าถึงข้อมูล			
-มีบุคคลในการตรวจสอบหรือเฝ้าระวัง เกี่ยวกับการรักษาความปลอดภัยระบบคอมพิวเตอร์ที่ใช้โปรแกรมระบบบัญชี			
-มีการซื้อโปรแกรมสำเร็จรูปที่ไม่สามารถเปลี่ยนแปลงแก้ไขระบบงานหรือใช้โปรแกรมพัฒนาของกรมตรวจบัญชีสหกรณ์			
-มีบุคคลในการตรวจสอบการเข้าถึงฐานข้อมูลของโปรแกรมระบบบัญชี			
-มีการใช้งานโปรแกรมอื่นๆควบคู่กับโปรแกรมระบบบัญชี เช่น Microsoft Office (Word, Excel, PowerPoint)			

กรณี ตอบว่า “ไม่มี” โปรดระบุเหตุผล

.....

.....

.....

.....

๒.๓ การใช้ประโยชน์จากข้อมูลทางการเงินการบัญชี

ประเด็น	ไม่มีกิจกรรม (✓)	การใช้ข้อมูล (✓)	
		ใช้	ไม่ใช้
๑. การใช้ข้อมูลทางบัญชี			
๑.๑ ตรวจสอบความถูกต้องยอดเงินสดคงเหลือ กับสมุดบัญชีแยกประเภททั่วไป และเพื่อตรวจนับเงินสดดูความมีอยู่จริงของเงินสดในมือ			
๑.๒ วิเคราะห์รายการบัญชี ๕ ประเภท (สินทรัพย์ หนี้สิน ทุน รายได้ และค่าใช้จ่าย) เปรียบเทียบกับงวดก่อน ดูการเพิ่มขึ้น/ลดลง เพื่อทราบความเคลื่อนไหวของรายการบัญชี ในการวางแผนดำเนินธุรกิจ			
๑.๓ วิเคราะห์ราคาต้นทุนต่อหน่วยของสินค้าแต่ละชนิด เพื่อตรวจสอบความถูกต้องของต้นทุนการผลิต/ต้นทุนขาย/ต้นทุนบริการ			
๑.๔ ตรวจสอบความถูกต้องการมีอยู่จริงของบัญชีหุ้น			
๑.๕ ตรวจสอบความถูกต้องของมูลค่าสินทรัพย์ในบัญชีกับในทะเบียนเพื่อควบคุมสินทรัพย์ และตรวจนับสินทรัพย์เพื่อตรวจสอบความมีอยู่จริงของสินทรัพย์			
๑.๖ นำเสนอขบถดลองในการประชุมคณะกรรมการ ณ ระหว่างปี/สิ้นงวดปีบัญชี เพื่อพิจารณาผลการดำเนินงานร่วมกัน ในการวางแผนพัฒนาวิสาหกิจชุมชน			
๑.๗ ตรวจนับสินค้า ตรวจสอบความมีอยู่จริงของสินค้าในบัญชี เพื่อวางแผนการตลาด			
๑.๘ ตรวจนับวัตถุดิบ เพื่อตรวจสอบความมีอยู่จริงของวัตถุดิบในบัญชี เพื่อวางแผนการผลิต			
๑.๙ ตรวจสอบลูกหนี้ที่เพิ่มขึ้นจากการขายเชื่อ ในสมุดรายวันทั่วไปกับสมุดบัญชีแยกประเภททั่วไป และตรวจสอบยอดลูกหนี้คงเหลือในขบถดลอง เพื่อการวางแผนการเรียกเก็บหนี้			
๑.๑๐ ตรวจสอบเจ้าหนี้ที่เพิ่มขึ้นจากการขายเชื่อ ในสมุดรายวันทั่วไปกับสมุดบัญชีแยกประเภททั่วไปและตรวจสอบยอดเจ้าหนี้คงเหลือในขบถดลอง เพื่อการวางแผนการชำระหนี้			
๒. การใช้ข้อมูลทางบัญชีจากงบการเงิน			
๒.๑ การนำงบการเงินไปใช้เพื่อการเข้าถึงแหล่งเงินทุน			
๒.๒ วิเคราะห์ผลการดำเนินงานที่ผ่านมาเพื่อวางแผนการดำเนินธุรกิจ			
๒.๓ การพิจารณาเพิ่มสภาพคล่องทางการเงิน			
๒.๔ วิเคราะห์สินทรัพย์ที่มีอยู่ในปัจจุบันเพื่อการวางแผนการดำเนินธุรกิจ			
๒.๕ วิเคราะห์เพิ่มทุนดำเนินงานโดยการระดมหุ้น / รับฝากเงิน / กู้ยืม			
๒.๖ วิเคราะห์ขยายปริมาณธุรกิจเพื่อวางแผนการทำกำไร			

ส่วนที่ ๓ : ความคุ้มค่าและความพึงพอใจต่อโครงการ

๓.๑ จากที่ท่านได้รับการอบรมหลักสูตรในโครงการส่งเสริมการแปรรูปสินค้าเกษตรกับสำนักงานตรวจบัญชีสหกรณ์ ท่านคิดว่ามีประโยชน์/คุ้มค่าหรือไม่

คุ้มค่า

ไม่คุ้มค่า เนื่องจาก

.....

๓.๒ ท่านมีความพึงพอใจที่ได้เข้าร่วมโครงการส่งเสริมการแปรรูปสินค้าเกษตร

พึงพอใจ ระดับใด

มากที่สุด

มาก

ปานกลาง

น้อย

ไม่พึงพอใจ เนื่องจาก

.....

ส่วนที่ ๔ : ปัญหาอุปสรรค/ข้อคิดเห็นและข้อเสนอแนะ

๔.๑ ปัญหาอุปสรรค

.....
.....
.....
.....

๔.๒ ข้อคิดเห็นและข้อเสนอแนะ

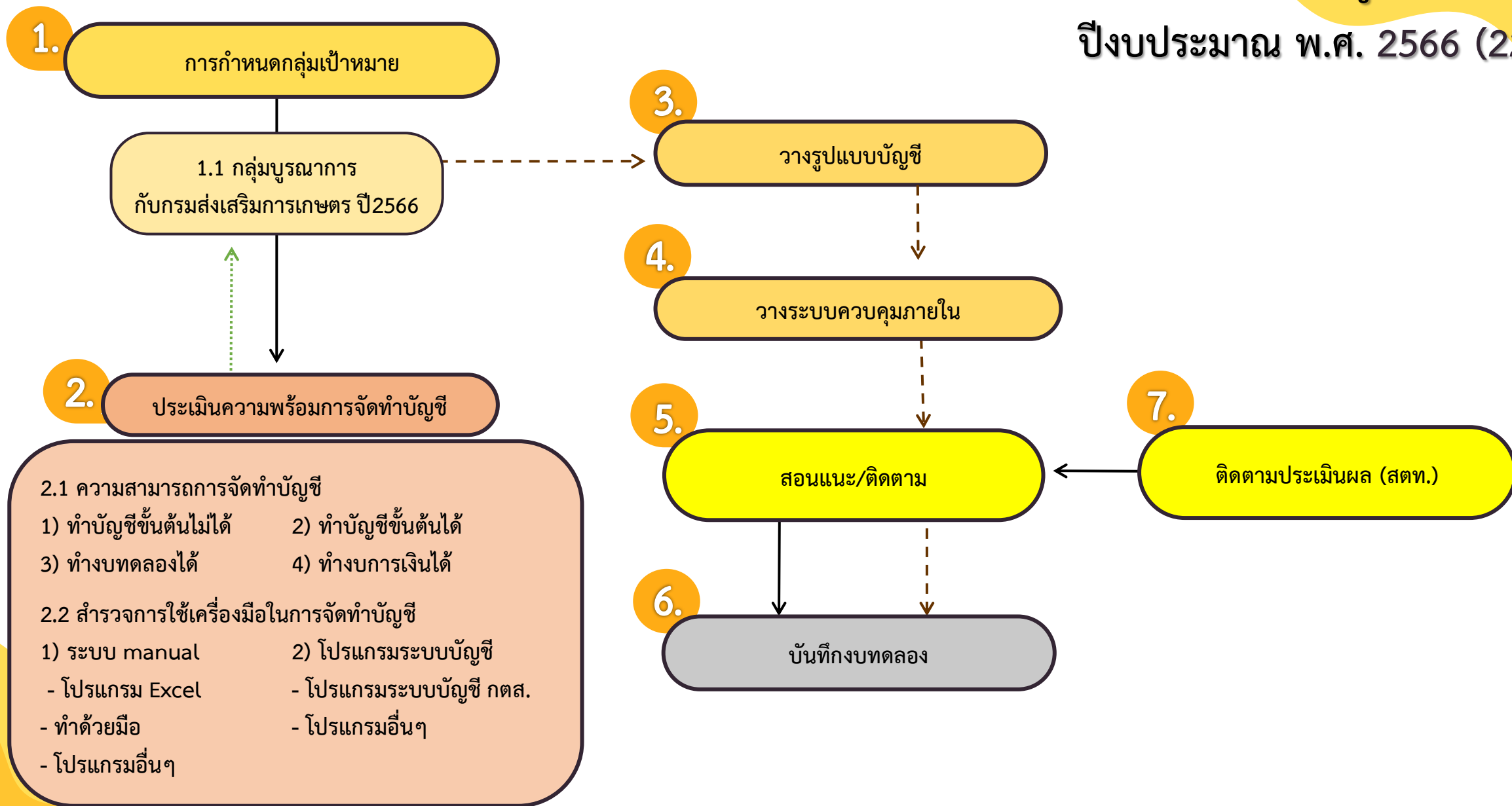
.....
.....
.....
.....

ขอขอบพระคุณที่ให้ความอนุเคราะห์ในการตอบแบบสอบถาม

ภาคผนวกที่ ๒

Flowchart กระบวนการทำงานโครงการส่งเสริมการแปรรูปสินค้าเกษตร
ปีงบประมาณ ๒๕๖๖

กระบวนการทำงานโครงการส่งเสริมการแปรรูปสินค้าเกษตร ปีงบประมาณ พ.ศ. 2566 (2201)



ภาคผนวกที่ ๓

โครงการส่งเสริมการแปรรูปสินค้าเกษตร ปิงปองประมาณ ๒๕๖๖

แบบฟอร์มรายละเอียดข้อเสนอโครงการ
โครงการส่งเสริมการแปรรูปสินค้าเกษตร
ปีงบประมาณ 2566
oooooooooooooooooooo

1. ความสอดคล้องกับยุทธศาสตร์ชาติ แผนแม่บท นโยบายรัฐบาล และยุทธศาสตร์การจัดสรรงบประมาณรายจ่ายประจำปี 2566

1.1 ยุทธศาสตร์ชาติ

- ยุทธศาสตร์ชาติ : ด้าน 2 การสร้างความสามารถในการแข่งขัน

1.2 แผนแม่บทภายใต้ยุทธศาสตร์ชาติ

- ประเด็นแผนแม่บท 3 การเกษตร
- ประเด็นแผนย่อย 4 เกษตรแปรรูป
- เป้าหมายของแผนย่อย สินค้าเกษตรแปรรูปและผลิตภัณฑ์มีมูลค่าเพิ่มขึ้น
- ตัวชี้วัดระดับแผนย่อย อัตราการขยายตัวของมูลค่าของสินค้าเกษตรแปรรูปและผลิตภัณฑ์ ขยายตัว

ร้อยละ 4

1.3 นโยบายรัฐบาล

- นโยบายหลักด้านที่ 5.3.4 ส่งเสริมการสร้างมูลค่าเพิ่มให้กับสินค้าเกษตร
- นโยบายเร่งด่วนข้อที่.....

1.4 ยุทธศาสตร์การจัดสรรงบประมาณรายจ่ายประจำปี 2566

- เกษตรแปรรูป ข้อ 2.1.4.2

2. หลักการและเหตุผล

การส่งเสริมวิสาหกิจชุมชนตามพระราชบัญญัติส่งเสริมวิสาหกิจชุมชน พ.ศ.2548 มุ่งเน้นให้วิสาหกิจชุมชนสามารถนำวัตถุดิบ ทรัพยากร หรือภูมิปัญญาของชุมชนมาใช้ให้เหมาะสมกับกิจการวิสาหกิจชุมชนและสภาพท้องถิ่นนั้น ๆ ทั้งนี้ กรมตรวจบัญชีสหกรณ์มีภารกิจส่งเสริมด้านการจัดทำบัญชีแก่วิสาหกิจชุมชน เพื่อให้กิจการวิสาหกิจชุมชนมีความเข้มแข็งและพึ่งพาตนเองได้ โดยวิสาหกิจชุมชนมีข้อมูลทางการเงินที่สามารถนำไปใช้ประโยชน์ในการดำเนินธุรกิจ ได้แก่ การวางแผนการผลิต/การตลาด สามารถเข้าถึงแหล่งเงินทุน เพื่อนำมาพัฒนากระบวนการผลิต การพัฒนาคุณภาพมาตรฐาน หรือการพัฒนาผลิตภัณฑ์และบรรจุภัณฑ์ รวมถึงการสร้างมูลค่าเพิ่มให้กับสินค้าเกษตรแปรรูปเป็น Smart Product นอกจากนี้ การส่งเสริมการจัดทำบัญชีแก่วิสาหกิจชุมชนทำให้เกิดความโปร่งใส สมาชิกมีความเชื่อมั่นในวิสาหกิจชุมชน มีการร่วมกันดำเนินงานเพื่อพัฒนาสู่การแข่งขัน ซึ่งจะมีส่วนช่วยในการสร้างมูลค่าเพิ่มให้กับภาคการเกษตร และสร้างความมั่นคง มั่งคั่ง ยั่งยืน ให้กับวิสาหกิจชุมชนและประเทศไทย

3. วัตถุประสงค์

- 3.1 พัฒนาศักยภาพด้านการจัดทำบัญชีแก่วิสาหกิจชุมชนแปรรูปสินค้าเกษตร
- 3.2 ส่งเสริมด้านการใช้ประโยชน์ข้อมูลทางบัญชีเพื่อการวางแผนการผลิต และสร้างโอกาสทางการตลาด

ให้กับสินค้าเกษตรแปรรูปวิสาหกิจชุมชน

4. เป้าหมาย

วิสาหกิจชุมชนที่ดำเนินธุรกิจแปรรูปในพื้นที่การดำเนินการ 77 จังหวัด

5. ผลผลิต ผลลัพธ์ และดัชนีชี้วัดความสำเร็จ

5.1 ผลผลิต (Output)

วิสาหกิจชุมชนได้รับการพัฒนาศักยภาพด้านการจัดทำบัญชี จำนวน 154 แห่ง

5.2 ผลลัพธ์ (Outcome)

วิสาหกิจชุมชนมีข้อมูลทางการเงินที่สามารถนำไปใช้ประโยชน์ในการดำเนินธุรกิจ ไม่น้อยกว่าร้อยละ 26 (เปรียบเทียบกับก่อนและหลังเข้าร่วมโครงการฯ)

6. ดัชนีชี้วัดความสำเร็จ (KPIs)

6.1 เชิงปริมาณ

วิสาหกิจชุมชนได้รับการพัฒนาศักยภาพด้านการจัดทำบัญชี จำนวน 154 แห่ง

6.2 เชิงคุณภาพ

วิสาหกิจชุมชนมีศักยภาพในการจัดทำบัญชีเพิ่มขึ้น ร้อยละ 26

7. ผลที่คาดว่าจะได้รับ

7.1 วิสาหกิจชุมชนมีข้อมูลทางบัญชีและการเงิน สามารถนำไปใช้ประโยชน์ในการวางแผนการผลิต/การตลาด สามารถเข้าถึงแหล่งเงินทุน เพื่อมาพัฒนากระบวนการผลิต การพัฒนาคุณภาพมาตรฐาน หรือการพัฒนาผลิตภัณฑ์และบรรจุภัณฑ์ รวมถึงการสร้างมูลค่าเพิ่มให้กับสินค้าเกษตรแปรรูป

7.2 วิสาหกิจชุมชนมีความโปร่งใส สามารถสร้างความน่าเชื่อถือแก่สมาชิก เกิดการร่วมมือกันพัฒนาวิสาหกิจชุมชนให้มีความสามารถในการแข่งขันทางการตลาดและเป็นที่ยอมรับของผู้บริโภค

7.3 วิสาหกิจชุมชนมีข้อมูลทางการเงินทำให้ทราบรายได้อย่างต่อเนื่องจากการจำหน่ายผลิตภัณฑ์สินค้าเกษตรแปรรูป

8. กลุ่มเป้าหมายผู้ได้รับประโยชน์

8.1 วิสาหกิจชุมชนและสมาชิกวิสาหกิจชุมชน

8.2 เครือข่ายวิสาหกิจชุมชน

8.3 หน่วยงานภาครัฐ และภาคเอกชนที่เกี่ยวข้อง

9. ระยะเวลาในการดำเนินโครงการ

1 ตุลาคม 2565 - 30 กันยายน 2566

10. แผนการปฏิบัติงานและแผนการใช้จ่ายเงินงบประมาณ

วงเงินงบประมาณที่ดำเนินการ3.9100..... ล้านบาท

กิจกรรม	แผนการปฏิบัติงาน/แผนการใช้จ่ายเงินงบประมาณ								รวม
	ไตรมาสที่ 1		ไตรมาสที่ 2		ไตรมาสที่ 3		ไตรมาสที่ 4		
	แผนงาน	แผนเงิน	แผนงาน	แผนเงิน	แผนงาน	แผนเงิน	แผนงาน	แผนเงิน	
1. พัฒนาศักยภาพด้านบัญชีวิสาหกิจชุมชนเพื่อการแข่งขัน	39	0.9345	39	0.8865	39	1.0445	37	1.0445	3.9100
รวม	39	0.9345	39	0.8865	39	1.0445	37	1.0445	3.9100




ภาคผนวกที่ ๕

ทิศทางการปฏิบัติงานกรมตรวจบัญชีสหกรณ์ (ROADMAP ๖๖)

โครงการส่งเสริมการแปรรูปสินค้าเกษตร



2201

ยุทธศาสตร์จัดสรรงบประมาณ	แผนงานยุทธศาสตร์การเกษตรสร้างมูลค่า	ความสอดคล้องแผน 3 ระดับ	  
กลุ่มเป้าหมาย	วิสาหกิจชุมชนเป้าหมายที่ร่วมบูรณาการกับกรมส่งเสริมการเกษตร ปีงบประมาณ 2566 จำนวน 154 แห่ง (จังหวัดละ 2 แห่ง)		
วัตถุประสงค์	<ol style="list-style-type: none"> พัฒนาศักยภาพด้านการจัดทำบัญชีแก่วิสาหกิจชุมชนแปรรูปสินค้าเกษตร ส่งเสริมด้านการใช้ประโยชน์ข้อมูลทางบัญชีเพื่อการวางแผนการผลิตและสร้างโอกาสทางการตลาดให้กับสินค้าเกษตรแปรรูปวิสาหกิจชุมชน 		
การดำเนินงาน		เวลาดำเนินการ	
สพด.	1. การปฏิบัติภารกิจบูรณาการตามโครงการ	ไตรมาส 1 - 2	
	1.1 วางแผนการบูรณาการงานร่วมกับกรมส่งเสริมการเกษตร		
	1.2 วางแผนการปฏิบัติงานกับหน่วยงานในสังกัดกรมตรวจบัญชีสหกรณ์		
	1.3 ติดตาม รวบรวม และวิเคราะห์ข้อมูลผลการดำเนินงาน	ทุกไตรมาส	
	1.4 สรุปผลการดำเนินงานตามโครงการส่งเสริมการแปรรูปสินค้าเกษตร ปีงบประมาณ 2566	กันยายน 2566	
สตส.	2. การบริหารจัดการ/งานอำนวยความสะดวก	ตุลาคม 2565	
	2.1 จัดทำ คู่มือ แนวทางการปฏิบัติงาน	ธันวาคม 2565	
	2.2 ชักซ้อมผู้ปฏิบัติงานโครงการฯ/จ้างเหมาบริการ ผ่านระบบ Online	ไตรมาส 1 - 2	
	2.3 สนับสนุนสมุดบัญชี เอกสารประกอบการบันทึกบัญชีให้สำนักงานตรวจบัญชีสหกรณ์ เพื่อนำไปให้วิสาหกิจชุมชนใช้ประโยชน์		
สตส.	การปฏิบัติงานภารกิจบูรณาการงานตามโครงการฯ		
	1. วางแผนบูรณาการกับสำนักงานเกษตรจังหวัด เพื่อกำหนดวิสาหกิจชุมชนเป้าหมายตามพื้นที่ (เป้าหมาย จำนวน 154 แห่ง)	ไตรมาส 1 - 2	
	2. ศึกษารูทกิจและประเมินความพร้อม (1 ครั้ง) และบันทึกผลการประเมินความพร้อมในระบบ (CAD_SMCE)		
	3. วางแผนการปฏิบัติงานในระบบแผนและผลการปฏิบัติงาน (CAD_PLAN)		
4. การวางรูปแบบบัญชี และการวางระบบการควบคุมภายใน (1 ครั้ง)			

โครงการส่งเสริมการแปรรูปสินค้าเกษตร (ต่อ)



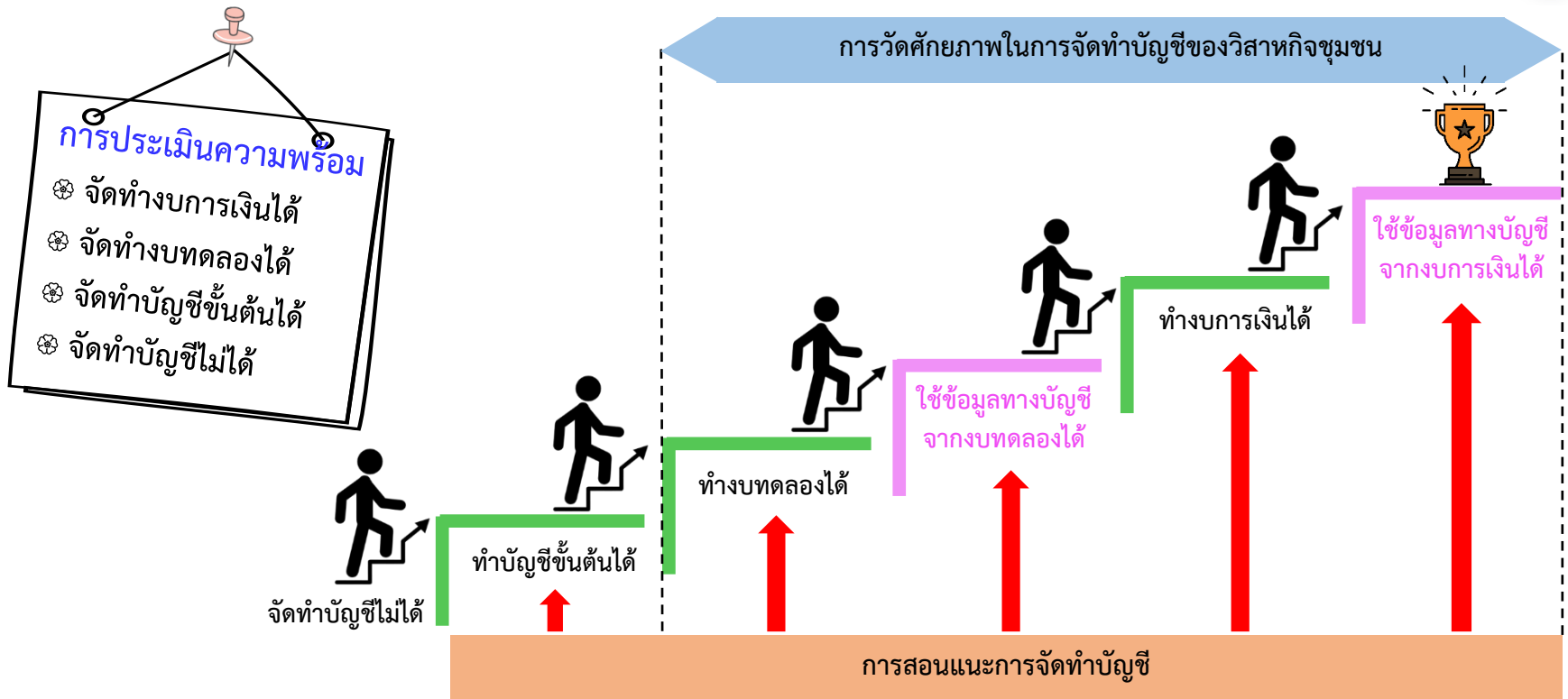
2201

การดำเนินงาน		เวลาดำเนินการ
สตส.	5. การสอนแนะนำการจัดทำบัญชี (3 ครั้ง) 5.1 กลุ่มที่จัดทำบัญชีไม่ได้ - สอนแนะนำการจัดทำบัญชีขั้นต้น และงบทดลอง 5.2 กลุ่มที่จัดทำบัญชีได้ - สอนแนะนำการใช้ข้อมูลทางบัญชีจากงบทดลอง - สอนแนะนำการจัดทำงบการเงิน - สอนแนะนำการใช้ข้อมูลทางบัญชีจากงบการเงิน 5.3 กลุ่มที่ใช้โปรแกรมระบบบัญชีสอนแนะนำ - สอนแนะนำการบันทึกบัญชีด้วยโปรแกรมระบบบัญชีและการใช้ข้อมูลทางการเงินและการบัญชีในการบริหาร	ไตรมาศ 2 - 4
	6. สรุปผลการดำเนินงานตามโครงการส่งเสริมการแปรรูปสินค้าเกษตร ปีงบประมาณ 2566	กันยายน 2566
สตท.	1. วางแผนและกำหนดเป้าหมายการปฏิบัติงาน	ไตรมาศ 1 - 2
	2. ติดตามประเมินผลวิสาหกิจชุมชนกลุ่มเป้าหมาย ร้อยละ 50 ของวิสาหกิจชุมชนที่ผ่านการสอนแนะนำ	ไตรมาศ 3 - 4
	3. สรุปการประเมินผลสัมฤทธิ์โครงการ	กันยายน 2566

ตัวชี้วัด

เชิงปริมาณ วิสาหกิจชุมชนเป้าหมายได้รับการพัฒนาศักยภาพการจัดทำบัญชี จำนวน 154 แห่ง

- เชิงคุณภาพ**
- ร้อยละ 26 ของวิสาหกิจชุมชนมีศักยภาพในการจัดทำบัญชีเพิ่มขึ้น
 - ร้อยละ 45 ของวิสาหกิจชุมชนเป้าหมายสามารถนำข้อมูลทางบัญชีไปใช้ในการบริหารจัดการได้
 - ร้อยละ 3 ของวิสาหกิจชุมชนที่จัดทำบัญชีและงบการเงินได้เอง



หลักสูตรบัญชีสำหรับคณะกรรมการวิสาหกิจชุมชน/สมาชิกวิสาหกิจชุมชน

- * บัญชีรับ - จ่าย ในครัวเรือน
- * บัญชีต้นทุนอาชีพ
- * เครื่องมือช่วยในการจัดทำบัญชี
 - คู่มือบัญชีวิสาหกิจชุมชน
 - Application การจัดทำบัญชีวิสาหกิจชุมชน ได้แก่ ASL และ CAD Smart Learning
 - เอกสารประกอบการบันทึกบัญชี (ใบเสร็จรับเงิน, ใบเบิกเงิน, ใบขายเชื่อ)
 - สมุดบัญชีและทะเบียน (สมุดเงินสด, ทะเบียนสมาชิกและหุ้น ฯลฯ)



สรุปภาพรวมตัวชี้วัด ปิงบประมาณ พ.ศ. 2566 (ต่อ)

ชื่อตัวชี้วัด		ตัวชี้วัดตามเอกสาร (✓)			คำอธิบายตัวชี้วัด	สูตรการคำนวณ (ร้อยละ)
		งบประมาณ	แผน 5 ปี	ภารกิจ		
	เชิงคุณภาพ : ร้อยละ 59 ของสหกรณ์ และ ร้อยละ 3 ของกลุ่มเกษตรกรที่จัดทำบัญชีและงบการเงินได้เอง		✓		สหกรณ์และกลุ่มเกษตรกรที่ได้รับการพัฒนาสามารถจัดทำบัญชีและงบการเงินได้เอง	จำนวนสหกรณ์และกลุ่มเกษตรกรที่จัดทำบัญชีและงบการเงินได้เอง x 100 จำนวนสหกรณ์และกลุ่มเกษตรกรที่ได้รับการพัฒนา
	เชิงคุณภาพ : ร้อยละ 48 ของสหกรณ์และกลุ่มเกษตรกรมีความสามารถในการจัดทำบัญชีและมีขั้นคุณภาพการควบคุมภายในระดับดีขึ้นไป	✓			สหกรณ์และกลุ่มเกษตรกรที่ได้รับการพัฒนาสามารถจัดทำบัญชีได้และมีขั้นคุณภาพการควบคุมภายในระดับดีขึ้นไป	จำนวนสหกรณ์และกลุ่มเกษตรกรที่สามารถจัดทำบัญชีและมีขั้นคุณภาพการควบคุมภายใน ระดับดีขึ้นไป x 100 จำนวนสหกรณ์และกลุ่มเกษตรกรที่ได้รับการพัฒนา
2200 งานพัฒนาด้านการเงินการบัญชีแก่วิสาหกิจชุมชน						
2201	โครงการส่งเสริมการแปรรูปสินค้าเกษตร					
	เชิงปริมาณ : วิสาหกิจชุมชนเป้าหมายได้รับการพัฒนาศักยภาพการจัดทำบัญชี จำนวน 154 แห่ง	✓			วิสาหกิจชุมชนกลุ่มเป้าหมายได้รับการประเมินความพร้อม วางรูปแบบบัญชีและวางระบบการควบคุมภายใน รวมถึงได้รับการแนะนำการจัดทำบัญชีตามศักยภาพและความพร้อมของวิสาหกิจชุมชน	จำนวนวิสาหกิจชุมชนที่ได้รับการพัฒนาศักยภาพการจัดทำบัญชี x 100 จำนวนวิสาหกิจชุมชนเป้าหมายทั้งสิ้น
	เชิงคุณภาพ : ร้อยละ 26 ของวิสาหกิจชุมชนมีศักยภาพในการจัดทำบัญชีเพิ่มขึ้น	✓			วิสาหกิจชุมชนกลุ่มเป้าหมายได้รับการพัฒนาศักยภาพการจัดทำบัญชีสามารถจัดทำบัญชีเพิ่มขึ้น อย่างน้อย 1 ระดับ โดยระดับศักยภาพการจัดทำบัญชีได้ มีดังนี้ 1. ท่างบทดลองได้ 2. ใช้ข้อมูลทางบัญชีจากงบทดลองได้ 3. ทำงบการเงินได้ 4. ใช้ข้อมูลทางบัญชีจากงบการเงินได้	จำนวนวิสาหกิจชุมชนที่มีศักยภาพในการจัดทำบัญชีเพิ่มขึ้น x 100 จำนวนวิสาหกิจชุมชนที่ได้รับการพัฒนาศักยภาพการจัดทำบัญชี
	เชิงคุณภาพ : ร้อยละ 45 ของวิสาหกิจชุมชนเป้าหมายสามารถนำข้อมูลทางบัญชีไปใช้ในการบริหารจัดการได้	✓			วิสาหกิจชุมชนกลุ่มเป้าหมายที่จัดทำบัญชี (งบทดลอง)/งบการเงินได้ สามารถนำข้อมูลทางการเงินการบัญชี (นับตั้งแต่บัญชีขั้นต้น) ได้แก่ รายรับ รายจ่าย ยอดซื้อ ยอดขาย ต้นทุน กำไร เป็นต้น ไปใช้ประโยชน์ในการประกอบอาชีพ เช่น การวางแผนการผลิต การวางแผนการตลาด การลดต้นทุนการผลิต เป็นต้น	จำนวนวิสาหกิจชุมชนที่สามารถนำข้อมูลทางบัญชีไปใช้ในการบริหารจัดการ x 100 จำนวนวิสาหกิจชุมชนที่สามารถจัดทำบัญชีได้



สรุปภาพรวมตัวชี้วัด ปีงบประมาณ พ.ศ. 2566 (ต่อ)

ชื่อตัวชี้วัด		ตัวชี้วัดตามเอกสาร (✓)			คำอธิบายตัวชี้วัด	สูตรการคำนวณ (ร้อยละ)
		งบประมาณ	แผน 5 ปี	ภารกิจ		
	เชิงคุณภาพ : ร้อยละ 3 ของวิสาหกิจชุมชนที่จัดทำบัญชีและงบการเงินได้เอง		✓		1. วิสาหกิจชุมชนกลุ่มเป้าหมายได้รับการสอนแนะนำการจัดทำงบการเงิน สามารถจัดทำงบการเงินได้ 2. งบการเงิน คือ รายงานทางการเงินและบัญชีที่มีแบบแผนประกอบด้วย 2.1 งบต้นทุนผลิต 2.2 งบต้นทุนขาย 2.3 งบต้นทุนบริการ 2.4 งบกำไรขาดทุน 2.5 งบแสดงฐานะทางการเงิน ทั้งนี้ 2.1 - 2.3 เป็นไปตามโครงสร้างธุรกิจของวิสาหกิจชุมชน	จำนวนวิสาหกิจชุมชนที่สามารถจัดทำบัญชีและงบการเงินได้เอง x 100 จำนวนวิสาหกิจชุมชนที่ได้รับการพัฒนาศักยภาพการจัดทำบัญชี
2202	โครงการส่งเสริมและพัฒนาวิสาหกิจชุมชน					
	เชิงปริมาณ : วิสาหกิจชุมชนเป้าหมายได้รับการพัฒนาศักยภาพการจัดทำบัญชี จำนวน 800 แห่ง	✓			วิสาหกิจชุมชนกลุ่มเป้าหมายได้รับการประเมินความพร้อม วางรูปแบบบัญชีระบบการควบคุมภายใน และการแนะนำการพัฒนาศักยภาพการจัดทำบัญชีตามความพร้อมของวิสาหกิจชุมชน	จำนวนวิสาหกิจชุมชนที่ได้รับการพัฒนาศักยภาพการจัดทำบัญชี x 100 จำนวนวิสาหกิจชุมชนเป้าหมายทั้งสิ้น
	เชิงคุณภาพ : ร้อยละ 26 ของวิสาหกิจชุมชนมีศักยภาพการจัดทำบัญชีเพิ่มขึ้น	✓			วิสาหกิจชุมชนกลุ่มเป้าหมายได้รับการพัฒนาศักยภาพการจัดทำบัญชี สามารถจัดทำบัญชีเพิ่มขึ้น อย่างน้อย 1 ระดับ โดยระดับศักยภาพการจัดทำบัญชีได้ มีดังนี้ 1. ทำงบทดลองได้ 2. ใช้ข้อมูลทางบัญชีจากงบทดลองได้ 3. ทำงบการเงินได้ 4. ใช้ข้อมูลทางบัญชีจากงบการเงินได้	จำนวนวิสาหกิจชุมชนที่มีศักยภาพการจัดทำบัญชีเพิ่มขึ้น x 100 จำนวนวิสาหกิจชุมชนที่ได้รับการพัฒนาศักยภาพการจัดทำบัญชี
	เชิงคุณภาพ : ร้อยละ 45 ของวิสาหกิจชุมชนเป้าหมายสามารถนำข้อมูลทางบัญชีไปใช้ในการบริหารจัดการได้	✓			วิสาหกิจชุมชนกลุ่มเป้าหมายที่จัดทำบัญชี (งบทดลอง)/งบการเงินได้ สามารถนำข้อมูลทางการเงินการบัญชี (นับตั้งแต่บัญชีขั้นต้น) ได้แก่ รายรับ รายจ่าย ยอดซื้อ ยอดขาย ต้นทุน กำไร เป็นต้น ไปใช้ประโยชน์ในการประกอบอาชีพ เช่นการวางแผนการผลิต การวางแผนการตลาด การลดต้นทุนการผลิต เป็นต้น	จำนวนวิสาหกิจชุมชนที่สามารถใช้ข้อมูลทางบัญชีในการบริหารจัดการ x 100 จำนวนวิสาหกิจชุมชนที่สามารถจัดทำบัญชีได้



กรมตรวจบัญชีสหกรณ์
Cooperative Auditing Department