



# รายงานประจำปี ๒๕๕๗



สำนักงานตรวจบัญชีสหกรณ์กาฬสินธุ์  
kalasin Cooperative Auditing Office

# คำนำ

รายงานประจำปี 2557 ของสำนักงานตรวจบัญชีสหกรณ์กาฬสินธุ์ จัดทำขึ้นมีวัตถุประสงค์ เพื่อรวบรวมและเผยแพร่ข้อมูลเกี่ยวกับหน้าที่ความรับผิดชอบ งบประมาณ อัตราค่าจ้าง ผลการปฏิบัติงานในรอบปีงบประมาณ 2557 ข้อมูลผลการดำเนินงาน ฐานะทางการเงิน และรายงานสถานะเศรษฐกิจทางการเงิน รวมทั้งปัญหาอุปสรรคและแนวทางการแก้ไข ของสหกรณ์และกลุ่มเกษตรกรในจังหวัดกาฬสินธุ์ ที่อยู่ในความรับผิดชอบของสำนักงานตรวจบัญชีสหกรณ์กาฬสินธุ์

สำนักงานตรวจบัญชีสหกรณ์กาฬสินธุ์ หวังเป็นอย่างยิ่งว่ารายงานประจำปีฉบับนี้จะเป็นประโยชน์แก่หน่วยงานที่เกี่ยวข้อง และผู้สนใจที่จะนำไปใช้ประโยชน์ได้ตามสมควร

สำนักงานตรวจบัญชีสหกรณ์กาฬสินธุ์

<http://kalasin.cad.go.th>

ธันวาคม 2557

# พระราชดำรัสในหลวง



**ข้าราชการไม่ว่าจะอยู่ในตำแหน่งใด**

**ระดับไหนมีหน้าที่อย่างไร**

**ล้วนแต่มีส่วนสำคัญอยู่ในงานของแผ่นดินทั้งสิ้น**

**ทุกคนจึงต้องตั้งใจปฏิบัติหน้าที่โดยเต็มกำลังความสามารถ**

**ด้วยอุทิศตน ด้วยความเข้มแข็งเสียสละ**

**และระมัดระวังให้การทุกอย่างในหน้าที่เป็นไปอย่างถูกต้องเที่ยงตรง**

**ด้วยความระลึกถึงตัวอยู่เสมอว่า การปฏิบัติตัวปฏิบัติงานของตน**

**มีผลเกี่ยวเนื่องถึงสุขทุกข์ของประชาชน**

**พระบรมราโชวาทพระบาทสมเด็จพระเจ้าอยู่หัว**

**เนื่องในวันข้าราชการพลเรือน 1 เมษายน ๒๕๕๗**

# สารบัญ

	หน้า
วิสัยทัศน์กรมตรวจบัญชีสหกรณ์	1
พันธกิจ ยุทธศาสตร์	2
เป้าประสงค์และตัวชี้วัด	3
ภารกิจตามกฎหมาย	4
ค่านิยมหลัก	4
อำนาจหน้าที่กรมตรวจบัญชีสหกรณ์	5
ประวัติความเป็นมากรมตรวจบัญชีสหกรณ์	6
โครงสร้างกรมตรวจบัญชีสหกรณ์	7
รายนามผู้บริหารกรมตรวจบัญชีสหกรณ์	8
ความเป็นมาของสำนักงานตรวจบัญชีสหกรณ์กาฬสินธุ์	15
แผนที่จังหวัดกาฬสินธุ์	16
ผังแสดงที่ตั้งสำนักงานตรวจบัญชีสหกรณ์กาฬสินธุ์	17
โครงสร้างการบริหารงานสำนักงานตรวจบัญชีสหกรณ์กาฬสินธุ์	18
หน้าที่และความรับผิดชอบ	19
ปริมาณงานในความรับผิดชอบ	21
อัตรากำลัง	22
งบประมาณที่ได้รับ	23
แผนและผลการปฏิบัติงาน	27
ภาพรวมภาวะเศรษฐกิจทางการเงิน	29
ทำเนียบรายชื่อ	43
ประวัติจังหวัดกาฬสินธุ์	47
ภาคผนวก	



# วิสัยทัศน์

## กรมตรวจบัญชีสหกรณ์

"พัฒนาระบบบริหารจัดการ  
ด้านการเงินการบัญชี  
ของสหกรณ์และสถาบันเกษตรกร  
ให้เข้มแข็ง โปร่งใส  
ก้าวไกลด้วย ไอที  
นำบัญชีสู่เกษตรกร"

# พันธกิจ

1. ตรวจสอบบัญชีสหกรณ์และกลุ่มเกษตรกร
2. พัฒนาระบบบัญชีและการสอบบัญชีให้เป็นไปตามมาตรฐานและสอดคล้องกับการดำเนินธุรกิจ ของสหกรณ์และกลุ่มเกษตรกร
3. พัฒนาระบบการกำกับดูแลผู้สอบบัญชีและสหกรณ์ที่สอบบัญชีโดยผู้สอบบัญชีภาคเอกชน
4. พัฒนาระบบการตรวจสอบกิจการและสมรรถนะของผู้ตรวจสอบกิจการ
5. ให้คำปรึกษาแนะนำและพัฒนาประสิทธิภาพการบริหารจัดการด้านการเงินการบัญชี แก่คณะกรรมการและฝ่ายจัดการของสหกรณ์และกลุ่มเกษตรกร
6. พัฒนาเทคโนโลยีสารสนเทศและรายงานภาวะเศรษฐกิจทางการเงินของสหกรณ์และกลุ่มเกษตรกร
7. เสริมสร้างความรู้และส่งเสริมการจัดทำบัญชีแก่สมาชิกสหกรณ์ กลุ่มเกษตรกร กลุ่มอาชีพ วิสาหกิจชุมชน กลุ่มเป้าหมายตามโครงการพระราชดำริ เกษตรกรและประชาชนกลุ่มเป้าหมาย

# ยุทธศาสตร์

1. พัฒนาประสิทธิภาพการตรวจสอบบัญชีสหกรณ์และกลุ่มเกษตรกร
2. ส่งเสริมและพัฒนาการบริหารจัดการด้านการเงินการบัญชีและการตรวจสอบกิจการของสหกรณ์และกลุ่มเกษตรกร
3. พัฒนาเทคโนโลยีสารสนเทศและการบริหารจัดการองค์กร
4. เสริมสร้างองค์ความรู้ และขีดความสามารถในการจัดทำบัญชีแก่ วิสาหกิจชุมชน เกษตรกร เยาวชนและประชาชน กลุ่มเป้าหมาย

# เป้าประสงค์และตัวชี้วัด

## ๑ เป้าประสงค์

- 1) สหกรณ์ กลุ่มเกษตรกรและวิสาหกิจชุมชน มีความเข้มแข็งพึ่งพาตนเองได้และเป็นอิสระ
- 2) เกษตรกร เยาวชนและประชาชนทั่วไปมีการพัฒนาศักยภาพทางบัญชี

## ๑ ผลลัพธ์

- 1) สหกรณ์ กลุ่มเกษตรกรและวิสาหกิจชุมชน มีมาตรฐานการบัญชีและระดับชั้นคุณภาพการควบคุมภายในที่ดี
- 2) เกษตรกร เยาวชน และประชาชนทั่วไปได้รับการพัฒนาความรู้การจัดการจัดทำบัญชีต้นทุนอาชีพและการใช้ประโยชน์จากข้อมูล ในการประกอบอาชีพ

## ๑ ตัวชี้วัด

- 1) ร้อยละของสหกรณ์และกลุ่มเกษตรกรมีระดับชั้นคุณภาพการควบคุมภายในดีและดีมาก
- 2) ร้อยละของจำนวนสหกรณ์ที่ได้รับการแนะนำให้ใช้ระบบการเตือนภัยทางการเงินของสหกรณ์และกลุ่มเกษตรกร
- 3) จำนวนเกษตรกร เยาวชนและประชาชนทั่วไป ที่ได้รับการพัฒนาและเสริมสร้างความเข้มแข็งด้านการจัดทำบัญชีต้นทุนอาชีพ

# ภารกิจตามกฎหมาย

1. ดำเนินการตรวจสอบบัญชีสหกรณ์และกลุ่มเกษตรกรตามกฎหมายว่าด้วยสหกรณ์ และกฎหมายอื่นที่เกี่ยวข้อง
2. กำหนดระบบบัญชีและมาตรฐานการสอบบัญชีให้เหมาะสมกับธุรกิจของสหกรณ์ และกลุ่มเกษตรกร
3. ให้คำปรึกษาแนะนำและให้ความรู้ด้านการบริหารการเงินและการบัญชีแก่ คณะกรรมการและสมาชิกของสหกรณ์ กลุ่มเกษตรกรและบุคลากรเครือข่าย
4. ถ่ายทอดความรู้และส่งเสริมการจัดทำบัญชีให้แก่สหกรณ์ กลุ่มเกษตรกร กลุ่มอาชีพ วิสาหกิจชุมชน กลุ่มเป้าหมายตามโครงการพระราชดำริ เกษตรกร และประชาชน ทั่วไป
5. กำกับดูแลการสอบบัญชีสหกรณ์โดยผู้สอบบัญชีภาคเอกชน
6. จัดทำรายงานภาวะเศรษฐกิจของสหกรณ์และกลุ่มเกษตรกร เพื่อเป็นพื้นฐานในการ กำหนดนโยบาย และวางแผนพัฒนาสหกรณ์และกลุ่มเกษตรกร
7. ปฏิบัติการอื่นใดที่กฎหมายกำหนดให้เป็นอำนาจหน้าที่ของกรมตรวจบัญชีสหกรณ์ หรือตามที่กระทรวงหรือคณะรัฐมนตรีมอบหมาย

## ค่านิยมหลัก

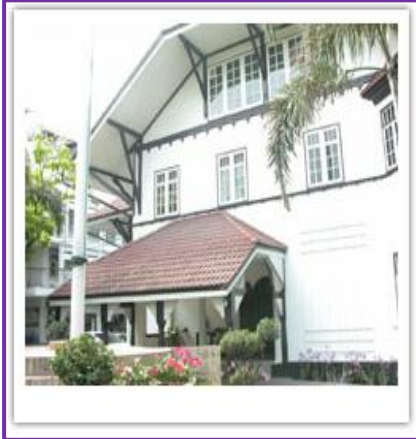
1. มีจิตมุ่งบริการ (Service Mind)
2. งานสัมฤทธิ์ผลและมีคุณภาพ (Quality and Result Orientation)
3. ยึดมั่นในสิ่งที่ถูกต้อง (Moral Courage)



# อำนาจหน้าที่กรมตรวจบัญชีสหกรณ์

1. ดำเนินการตรวจสอบบัญชีสหกรณ์และกลุ่มเกษตรกรตามกฎหมายว่าด้วยสหกรณ์ และกฎหมายอื่นที่เกี่ยวข้อง
2. กำหนดระบบบัญชีและมาตรฐานการตรวจสอบบัญชีให้เหมาะสมกับธุรกิจของสหกรณ์ และกลุ่มเกษตรกร
3. ให้คำปรึกษาแนะนำให้ความรู้ด้านบริหารการเงินการบัญชีแก่คณะกรรมการและสมาชิกของสหกรณ์ กลุ่มเกษตรกร และบุคลากรเครือข่าย
4. ถ่ายทอดความรู้และส่งเสริมการจัดทำบัญชีให้แก่สหกรณ์ กลุ่มเกษตรกร กลุ่มอาชีพ วิสาหกิจชุมชน กลุ่มเป้าหมายตามโครงการพระราชดำริ เกษตรกรและประชาชน ทั่วไป
5. กำกับดูแลการสอบบัญชีสหกรณ์โดยผู้สอบบัญชีภาคเอกชน
6. จัดทำรายงานภาวะเศรษฐกิจของสหกรณ์และกลุ่มเกษตรกรเพื่อเป็นพื้นฐานในการ กำหนดนโยบาย และวางแผนพัฒนาสหกรณ์และกลุ่มเกษตรกร
7. ปฏิบัติการอื่นใดที่กฎหมายกำหนด ให้เป็นอำนาจหน้าที่ของ กรมตรวจบัญชีสหกรณ์ หรือตามที่กระทรวงหรือคณะรัฐมนตรีมอบหมาย

## ประวัติกรมตรวจบัญชีสหกรณ์

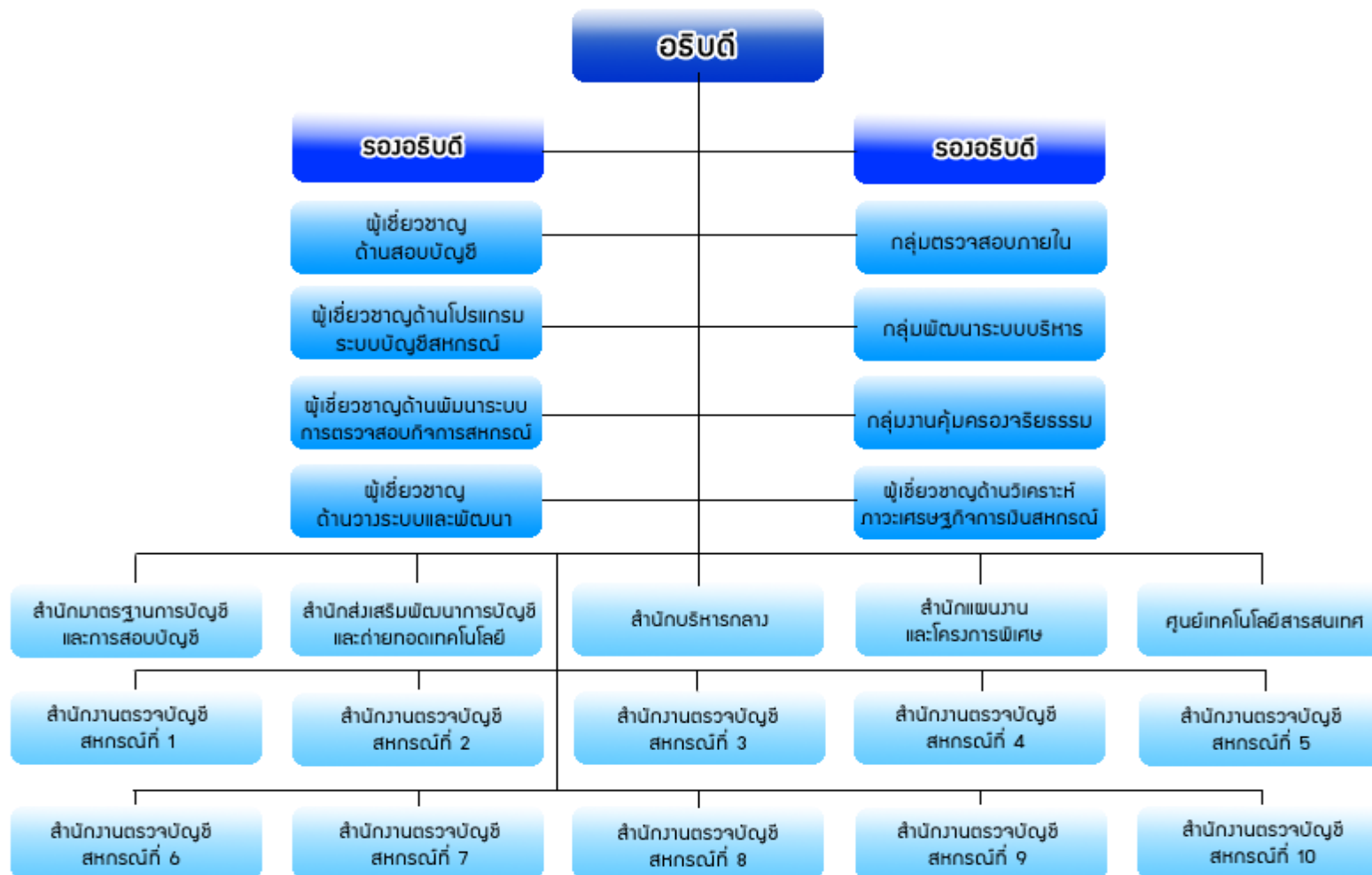


งานของกรมตรวจบัญชีสหกรณ์เริ่มมีขึ้นเป็นครั้งแรกในประเทศไทย เมื่อปี พ.ศ. 2549 อยู่ในรัชสมัยของพระบาทสมเด็จพระมงกุฎเกล้าเจ้าอยู่หัว รัชกาลที่ 6 ซึ่งในขณะนั้นงานการตรวจบัญชีสหกรณ์อยู่ในความรับผิดชอบของแผนกงานสหกรณ์ กรมพาณิชย์ และสถิติพยากรณ์ กระทรวงพระคลังมหาสมบัติและต่อมาเมื่อมีการปรับปรุงกระทรวง ทบวงกรมใหม่ จึงได้รับการ เลื่อนฐานะเป็นกรมตรวจบัญชีสหกรณ์อยู่ในสังกัดของ กระทรวงการสหกรณ์ เมื่อวันที่ 12 มีนาคม พ.ศ. 2495 ซึ่งต่อมา ก็ได้เปลี่ยนไป ขึ้นอยู่กับ

กระทรวงพัฒนาการแห่งชาติ ในปี พ.ศ.2506 และเมื่อมี การยุบกระทรวง -พัฒนาการแห่งชาติ ในปีพ.ศ. 2515 กรมตรวจบัญชีสหกรณ์ก็เปลี่ยนมาขึ้นอยู่กับกระทรวงเกษตรและสหกรณ์ จนถึงปัจจุบันนี้ ระบบการตรวจสอบบัญชีสหกรณ์ แต่เดิมนั้นผู้สอบบัญชีทั้งหมด จะรวมกันอยู่ที่สำนักงานใหญ่ของกรมฯ เพียงแห่งเดียว และจะเดินทางออกไปเพื่อทำการตรวจบัญชีในจังหวัดต่างๆเพียงปีละครั้ง หรือสองครั้งเท่านั้น แต่แต่ละครั้ง จะใช้เวลาประมาณ 60 ถึง 90 วันซึ่งก็เป็นผลให้การปฏิบัติงานเป็นไป ไม่คล่องตัว เท่าที่ควร จนกระทั่งในปี พ.ศ. 2524 กรมตรวจบัญชีสหกรณ์ จึงได้เริ่มกระจายงาน ออกไปยังส่วนภูมิภาคโดยการจัดตั้ง สำนักงานตรวจบัญชีสหกรณ์ประจำจังหวัดขึ้น เพื่อให้ความช่วยเหลือ แนะนำด้านการเงินการบัญชี ให้สถาบันเกษตรกรได้อย่าง ใกล้ชิดยิ่งขึ้น ปัจจุบัน กรมตรวจบัญชีสหกรณ์ ประจำอยู่ทุกจังหวัด โดยมีสำนักงานตรวจบัญชีสหกรณ์ที่ 1-10 ทำหน้าที่คอยกำกับดูแลการปฏิบัติงานของสำนักงานตรวจบัญชีสหกรณ์ซึ่งอยู่ในจังหวัด



กรมตรวจบัญชีสหกรณ์ [www.cad.go.th](http://www.cad.go.th)  
ตั้งอยู่ ณ เลขที่ 12 ถนนกรุงเกษม แขวงวัดสามพระยา  
เขตพระนคร กรุงเทพมหานคร 10200



รายงานผู้บริหารกรมตรวจบัญชีสหกรณ์



นายวิณะโรจน์ ทรัพย์ส่งสุข  
อธิบดีกรมตรวจบัญชีสหกรณ์



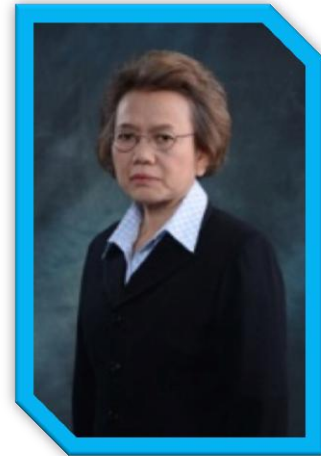
นางนฤมล พนาวงศ์  
รองอธิบดีกรมตรวจบัญชีสหกรณ์



นางสาวศิริวรรณ ตระกูลศีลธรรม  
รองอธิบดีกรมตรวจบัญชีสหกรณ์



นางโสภา พงศ์สุพัต  
ผู้อำนวยการสำนักบริหารกลาง



นางสาวอัจฉรา เอื้ออนุกุลพงษ์  
ผู้อำนวยการสำนักมาตรฐานการบัญชี  
และการสอบบัญชี



นางกฤษณา กฤษณวรรณ  
ผู้อำนวยการศูนย์เทคโนโลยีสารสนเทศ



นางสาวจิรทรัพย์ ปลอดกระโทก  
ผู้อำนวยการสำนักแผนงานและ  
โครงการพิเศษ



นางสาวจุฑามาศ ลิปิการถกุล  
ผู้อำนวยการสำนักพัฒนาการบัญชี  
และถ่ายทอดเทคโนโลยี



นางจिरภา อิศโรภาส  
ผู้เชี่ยวชาญด้านสอบบัญชี



ว่าง  
ผู้เชี่ยวชาญด้านวางระบบและพัฒนา



นางสาววารุณี วุฒิสาร  
ผู้เชี่ยวชาญด้านวิเคราะห์ภาวะเศรษฐกิจ  
ทางการเงินสหกรณ์



นางสุจิตรา พันธุมะบำรุง  
ผู้เชี่ยวชาญด้านพัฒนาระบบ  
การตรวจสอบกิจการสหกรณ์



นางสาววรรณพร ตั้งพรโชติช่วง  
ผู้เชี่ยวชาญด้านโปรแกรมระบบ  
บัญชีสหกรณ์



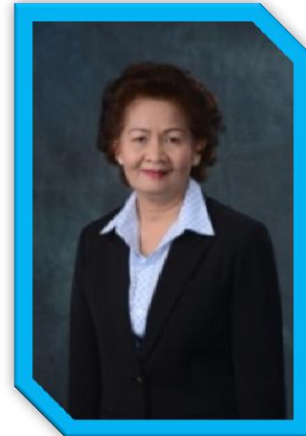
นางสาวกาญจนา วิมลไชยจิต  
หัวหน้ากลุ่มตรวจสอบภายใน



นางบุษกร ศิริมงคล  
หัวหน้ากลุ่มพัฒนาระบบบริหาร



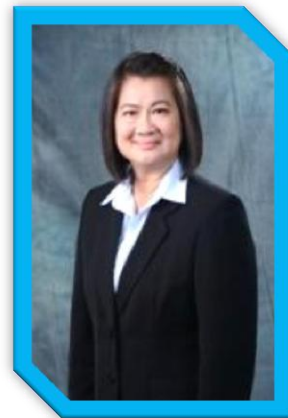
นางสาวศิริวรรณ ตระกูลศิรินทร  
กลุ่มงานคุ้มครองจริยธรรม



นางพรวิภา สุ่มทา  
ผู้อำนวยการสำนักงาน  
ตรวจบัญชีสหกรณ์ที่ 1



นางดาริษา อร่ามเรือง  
ผู้อำนวยการสำนักงาน  
ตรวจบัญชีสหกรณ์ที่ 2



นางสาวสิริกัญจน์ วิทยาฤทธิพานนท์.  
ผู้อำนวยการสำนักงาน  
ตรวจบัญชีสหกรณ์ที่ 3





นางรัตนา เหตุคุณ  
ผู้อำนวยการสำนักงาน  
ตรวจบัญชีสหกรณ์ที่ 4



นายประยวน พันธุ์สวัสดิ์  
ผู้อำนวยการสำนักงาน  
ตรวจบัญชีสหกรณ์ที่ 5



นางสาวกัญณิกา จิตรชুম  
ผู้อำนวยการสำนักงาน  
ตรวจบัญชีสหกรณ์ที่ 6



นายสมพงษ์ ทองสถิตย์  
ผู้อำนวยการสำนักงาน  
ตรวจบัญชีสหกรณ์ที่ 7



นางสาวกาญจนา บัณฑิตรุ่งธี  
ผู้อำนวยการสำนักงาน  
ตรวจบัญชีสหกรณ์ที่ 8



นางสาววิภา เจริญศิริสุนทร  
ผู้อำนวยการสำนักงาน  
ตรวจบัญชีสหกรณ์ที่ 9



นางวันเพ็ญ จารุวัฒนพานิช  
ผู้อำนวยการสำนักงาน  
ตรวจบัญชีสหกรณ์ที่ 10

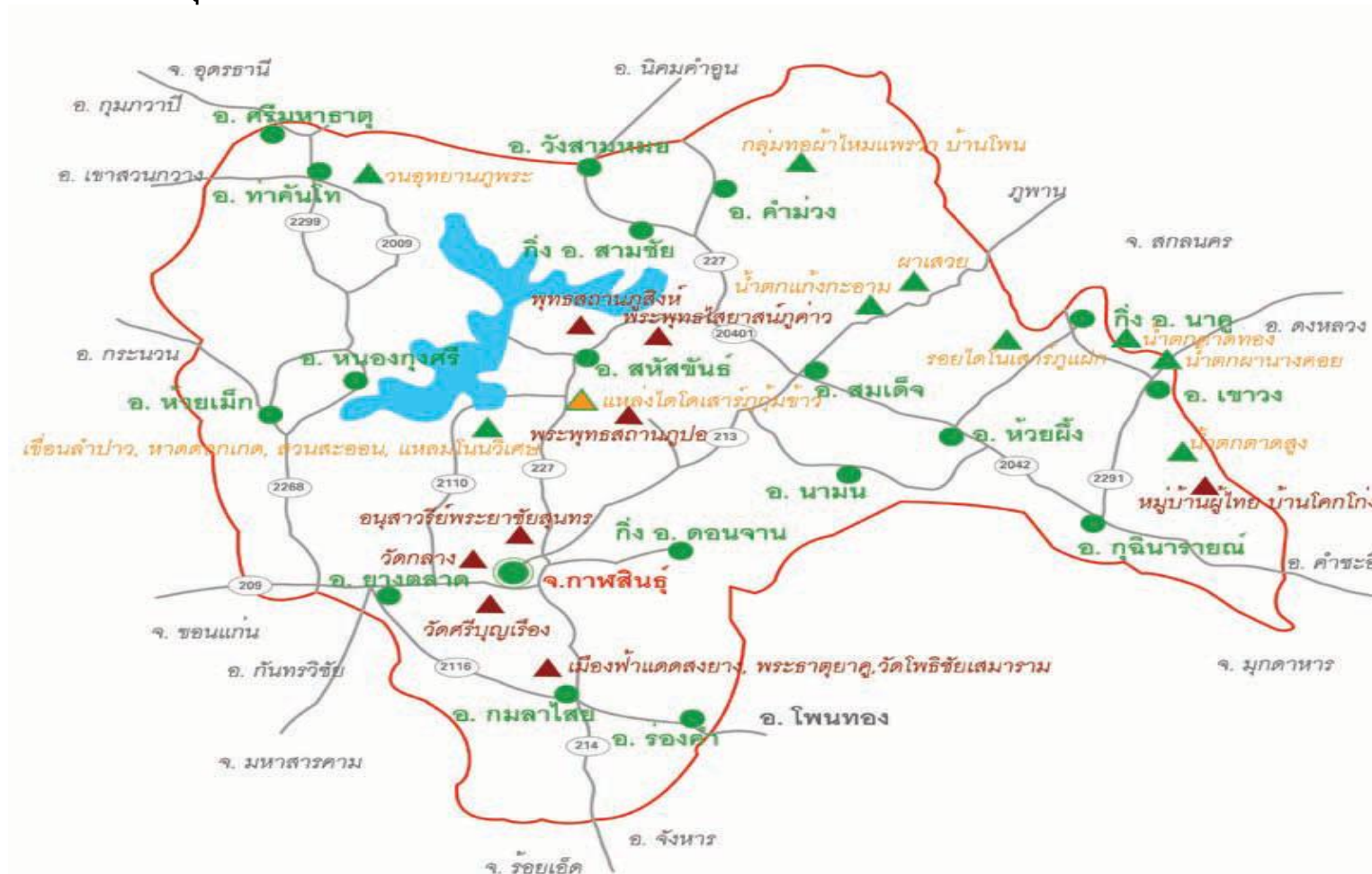
# ความเป็นมาของสำนักงาน ตรวจบัญชีสหกรณ์กาฬสินธุ์

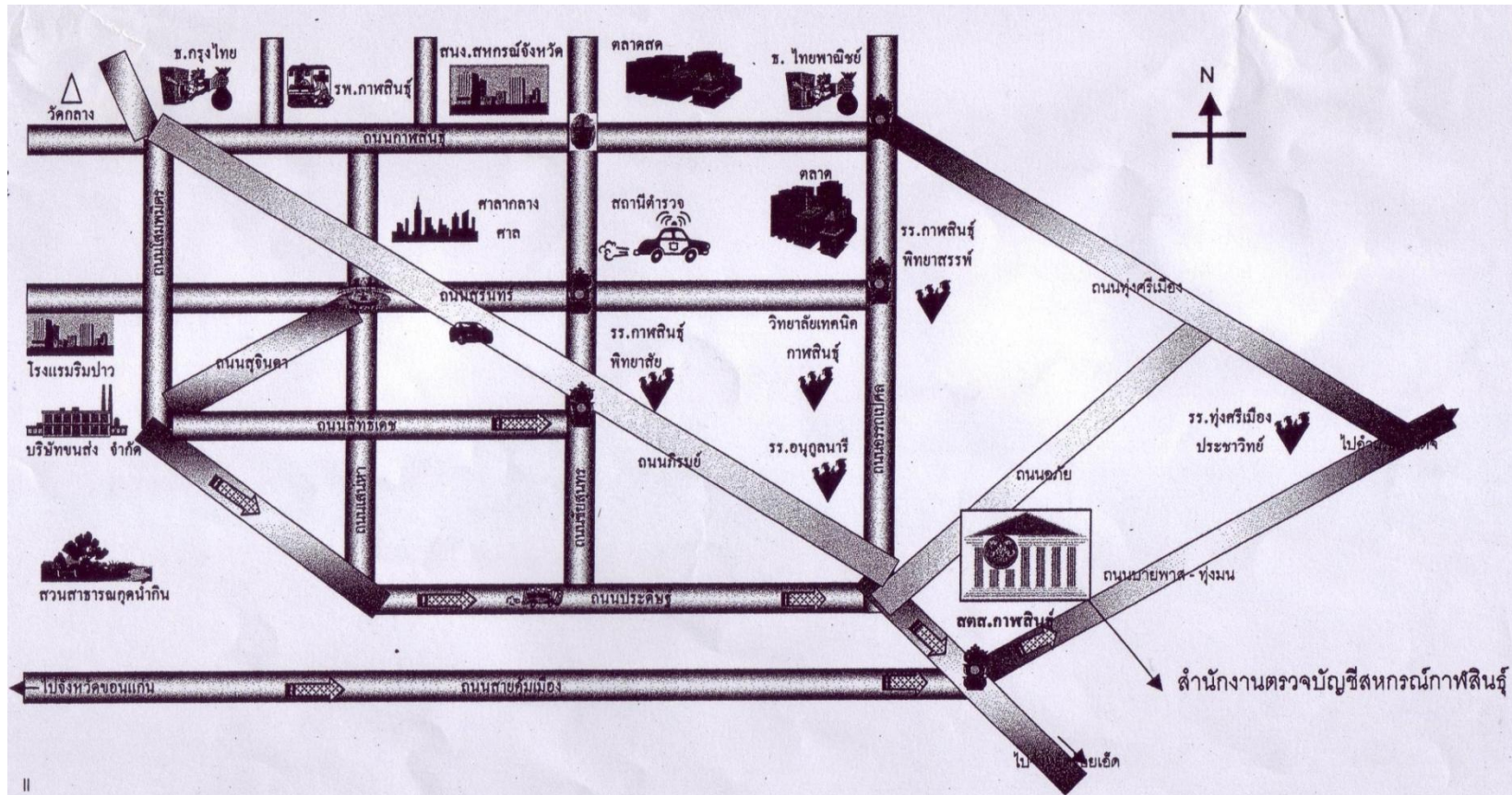
สำนักงานตรวจบัญชีสหกรณ์กาฬสินธุ์ ได้จัดตั้งเมื่อ พ.ศ. ๒๕๒๔ และต่อมาในปีงบประมาณ ๒๕๔๐ ได้ก่อสร้างอาคารสำนักงานในที่ดินราชพัสดุ เนื้อที่ประมาณ ๓ ไร่ บริเวณทางหลวงสายกาฬสินธุ์ – สกลนคร สร้างแล้วเสร็จเมื่อวันที่ ๑๗ ธันวาคม ๒๕๔๐ อยู่ในความควบคุมดูแลของสำนักงานตรวจบัญชีสหกรณ์ที่ ๔ (อุบลราชธานี) กรมตรวจบัญชีสหกรณ์



E-mail Address : [cadks@cad.go.th](mailto:cadks@cad.go.th)  
<http://kalasin.cad.go.th>

แผนที่จังหวัดกาฬสินธุ์





**ผังแสดงที่ตั้งสำนักงานตรวจบัญชีสหกรณ์กาฬสินธุ์**

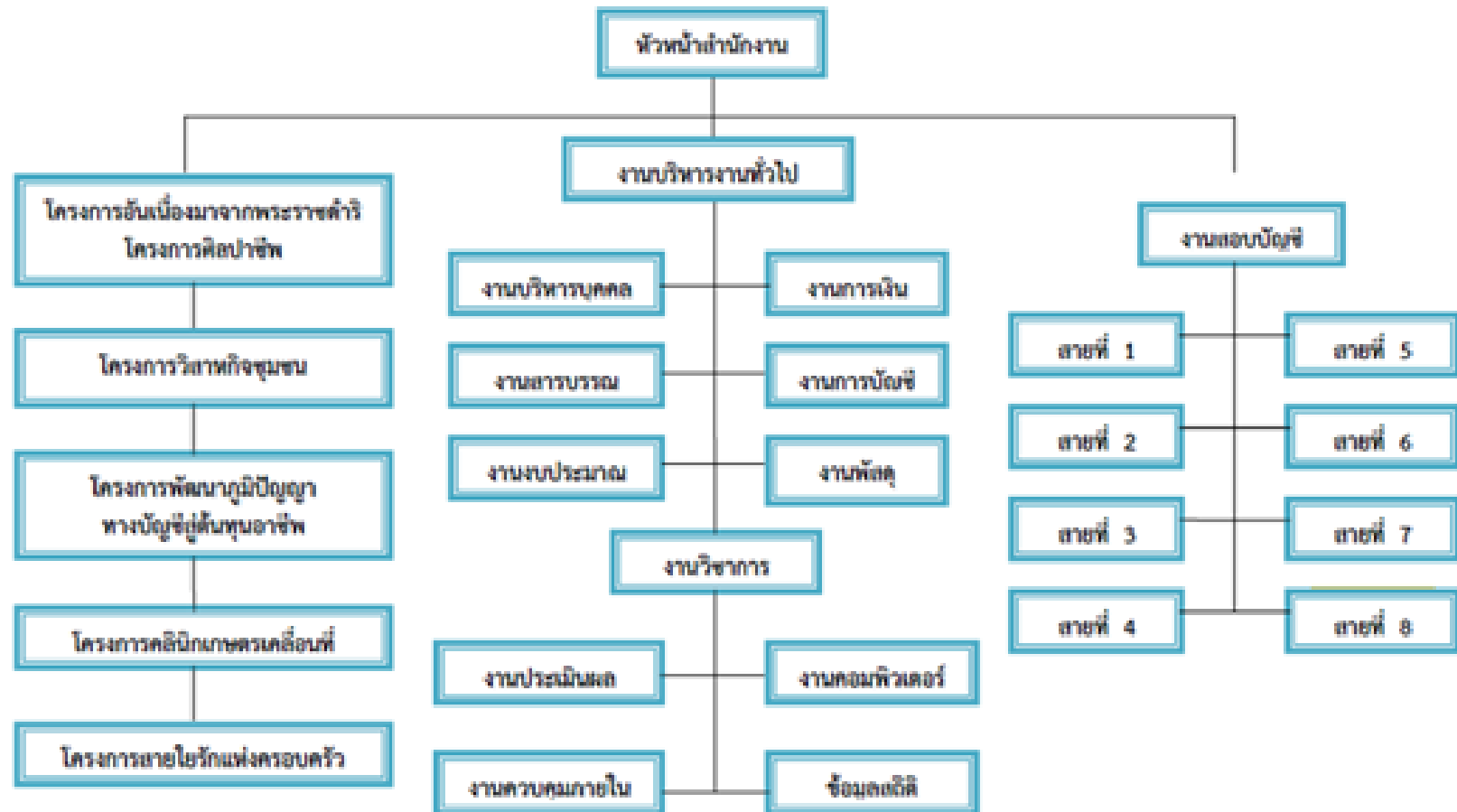
เลขที่ 3/1 ถนนบายพาส - พุ่งมน ตำบลกาฬสินธุ์ อำเภอเมือง จังหวัดกาฬสินธุ์ 46000

☎ 0-4381-2083, 0-4381-4822, 0-4381-4713 hotline 41178 fax 0-4381-5365

E-Mail Address : cadks@cad.go.th



# โครงสร้างการบริหารงานสำนักงานตรวจบัญชีสหกรณ์กาฬสินธุ์



## หน้าที่ความรับผิดชอบของ สำนักงานตรวจบัญชี สหกรณ์กาฬสินธุ์

### 1. วางรูปแบบบัญชี

- ✿ เพื่อให้สหกรณ์และกลุ่มเกษตรกรที่จดทะเบียนใหม่ กิจกรรมที่เกิดขึ้นใหม่หรือ ปรับปรุงรูปแบบบัญชี มีการจัดประเภทบัญชี แบบฟอร์ม วิธีการจัดทำเอกสารและ สมุดบัญชี เพื่อการบันทึกการควบคุมและรายงานผลของรายการต่างๆ ทั้งทรัพย์สิน หนี้สิน ทุน รายได้ และค่าใช้จ่ายให้เหมาะสมกับธุรกิจ

### 2. งานสอบบัญชีสหกรณ์และกลุ่มเกษตรกร

- ✿ การควบคุมการสอบบัญชีสถาบันเกษตรกรและสหกรณ์ ให้เป็นไปตามมาตรฐานการสอบบัญชีที่รับรองทั่วไป ถูกต้องตามกฎหมาย ระเบียบของนายทะเบียนสหกรณ์ และคำแนะนำของกรมตรวจบัญชีสหกรณ์
- ✿ ดำเนินการสอบบัญชีสถาบันเกษตรกรและสหกรณ์ ได้สำเร็จลุล่วงตามกฎหมาย และเป็นไปตามความมุ่งหมายของทางราชการ และนโยบายของกรมตรวจบัญชีสหกรณ์

### 3. งานให้การศึกษอบรมเกี่ยวกับการเงินการบัญชี

- ✿ จัดให้มีการศึกษอบรมการบัญชีขั้นพื้นฐานและการบัญชีอย่างง่ายแก่สมาชิกชั้นนำของสถาบันเกษตรกร
- ✿ จัดให้มีการศึกษอบรมเกี่ยวกับการบริหารการเงินการบัญชีแก่พนักงานและกรรมการของสถาบันเกษตรกรและอื่นๆ
- ✿ ให้ความร่วมมือกับส่วนราชการหรือหน่วยงานที่ให้การศึกษอบรมแก่สถาบันเกษตรกรและสหกรณ์

### 4. งานวิชาการ

- ✿ ให้คำแนะนำปรึกษาเกี่ยวกับการบัญชีและการจัดการระบบควบคุมทางธุรกิจ

- ☀️ ศึกษาและวิเคราะห์ประสิทธิภาพการจัดการและการควบคุมภายในของสหกรณ์หรือกลุ่มเกษตรกร เพื่อประโยชน์ในด้านการศึกษาอบรมและการแก้ไขปรับปรุงการบริหารงาน
- ☀️ จัดให้มีข้อมูลสถิติการเงินและข้อมูลอื่น เพื่อการบริหารงานของสหกรณ์และกลุ่มเกษตรกร และเพื่อประกอบการพิจารณาของส่วนราชการหรือหน่วยงานที่เกี่ยวข้อง
- ☀️ ศึกษากรณีพิเศษเฉพาะอย่างที่เป็นประโยชน์ ต่อผู้บริหารสหกรณ์หรือกลุ่มเกษตรกร และผู้ที่เกี่ยวข้อง
- ☀️ ศึกษาธุรกิจของสหกรณ์หรือกลุ่มเกษตรกรที่เปลี่ยนแปลงไป เพื่อแก้ไขปรับปรุง ระบบบัญชีให้เหมาะสม

## 5. งานเสริมสร้างความเข้มแข็งแก่ชุมชนและเกษตรกรรายบุคคล

- ☀️ สำนักงานดำเนินการโครงการพัฒนาวิสาหกิจชุมชน โครงการคลินิกเกษตรเคลื่อนที่และโครงการพัฒนาภูมิปัญญาทางบัญชีสู่ต้นทุนอาชีพ ซึ่งเป็นการถ่ายทอดการเรียนรู้ การบันทึกบัญชีรายบุคคล โดยมีเป้าหมายเป็นเกษตรกรระยะเวลาดำเนินการเสร็จสิ้นภายในปี 2557

## 6. งานบริหารทั่วไป

- ☀️ กำหนดแผนปฏิบัติงานงบประมาณ และรายงานผลการปฏิบัติงานตามคำสั่ง คำแนะนำและนโยบายของกรมตรวจบัญชีสหกรณ์
- ☀️ ดำเนินการและควบคุมดูแล งานธุรการ งานสารบรรณ งานบุคคล งานจัดระบบงานสำนักงาน งานเบิกจ่ายเงินงบประมาณ งบการเงินและการบัญชี งานพัสดุ ประชาสัมพันธ์ งานพิมพ์และงานแจกจ่ายเอกสาร และปฏิบัติหน้าที่อื่นที่เกี่ยวข้อง
- ☀️ จัดให้มีการฝึกอบรม และสอนงานแก่ข้าราชการในบังคับบัญชา
- ☀️ ร่วมมือประสานงานกับส่วนราชการ หรือหน่วยงานอื่นเพื่อความสะดวก ทั้งแก้ไขปัญหาอุปสรรค และข้อขัดแย้งต่างๆ ในการปฏิบัติงาน
- ☀️ ปฏิบัติราชการอื่นตามที่กรมตรวจบัญชีสหกรณ์ นายทะเบียนสหกรณ์หรือส่วนราชการอื่นมอบหมาย



# ปริมาณงานในความรับผิดชอบ จำแนกตามอำเภอ

ลำดับที่	อำเภอ	สหกรณ์						กลุ่ม
		การเกษตร	นอกภาคเกษตร					เกษตรกร
			ออมทรัพย์	เครดิตยูเนียน	บริการ	ประมง	รวม	
1	เมืองกาฬสินธุ์	8	6		3	1	17	10
2	กมลาไสย	8	1				9	8
3	นามน	3					3	3
4	สมเด็จ	3	1				4	6
5	ห้วยผึ้ง	3		1			4	3
6	ยางตลาด	11	1	1			13	8
7	กุฉินารายณ์	3		2			5	7
8	ท่าคันโท	4					4	2
9	คำม่วง	1			1		2	4
10	สหัสขันธ์	4					4	4
11	ร่องคำ	1					1	3
12	ห้วยเม็ก	3					3	8
13	หนองกุงศรี	10			1		11	4
14	เขาวง	3					3	4
15	ดอนจาน	2					2	4
16	นาคู	3					3	4
17	ฉ่องชัย	4					5	5
18	สามชัย	3					3	4
รวม		77	9	5	5		96	91

หมายเหตุ สหกรณ์ออมทรัพย์ 5 สหกรณ์ ตรวจสอบบัญชีโดยผู้สอบบัญชีภาคเอกชน

# อัตรากำลัง

ประเภท	จำนวน
ข้าราชการ	11 คน
ลูกจ้างประจำ	4 คน
พนักงานราชการ	15 คน
จ้างเหมาบริการ	9 คน
รวมทั้งสิ้น	39 คน

# งบประมาณที่ได้รับประจำปี 2557

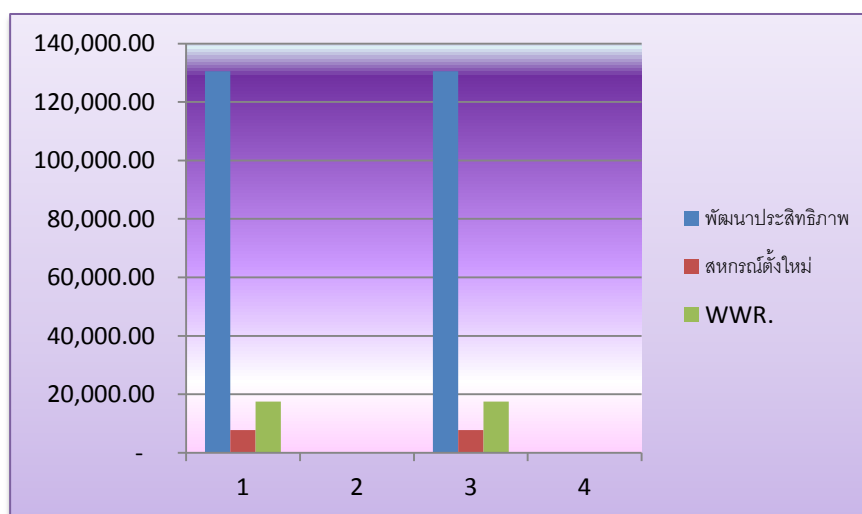
## ผลผลิตที่ 1

หมวดรายจ่าย	ได้รับจัดสรร	ร้อยละ	ใช้ไป		คงเหลือ จำนวน
			จำนวน	ร้อยละ	
งบบุคลากร	3,138,810.00	54.18	3,138,810.00	54.44	-
งบดำเนินงาน	2,629,430.62	45.39	2,629,430.62	45.39	-
งบลงทุน	25,000.00	0.43	25,000.00	0.43	-
รวมทั้งสิ้น	5,793,240.62	100.00	5,793,240.62	100.26	-



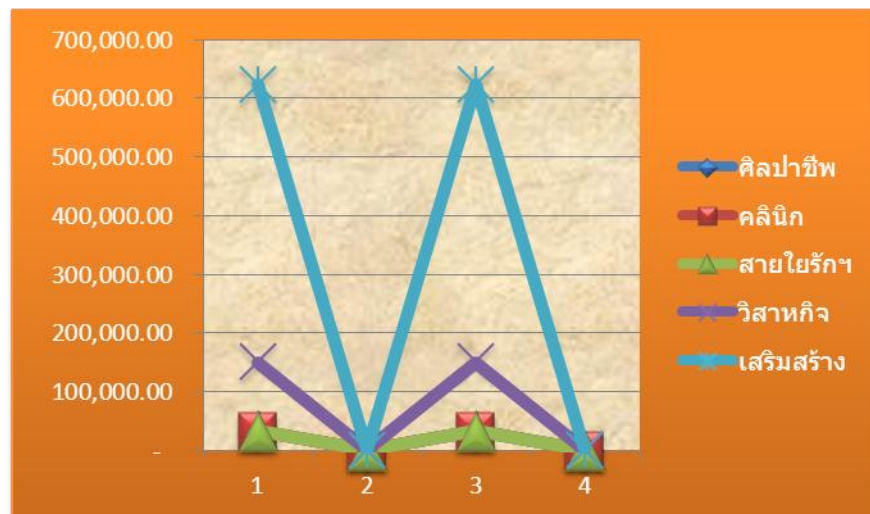
ผลผลิตที่ 2

หมวดรายจ่าย	ได้รับจัดสรร	ร้อยละ	ใช้ไป		คงเหลือ จำนวน
			จำนวน	ร้อยละ	
พัฒนาประสิทธิภาพ	130,500.00	83.76	130,500.00	83.76	-
สหกรณ์ตั้งใหม่	7,800.00	5.01	7,800.00	5.01	-
WWR.	17,500.00	11.23	17,500.00	11.23	-
<b>รวมทั้งสิ้น</b>	<b>155,800.00</b>	<b>100.00</b>	<b>155,800.00</b>	<b>100.00</b>	<b>-</b>



ผลผลิตที่ 3

หมวดรายจ่าย	ได้รับจัดสรร	ร้อยละ	ใช้ไป		คงเหลือ จำนวน
			จำนวน	ร้อยละ	
ศิลปาชีพ	34,000.00	3.89	34,000.00	3.89	-
คลินิก	33,000.00	3.78	33,000.00	3.78	-
สายใยรักฯ	33,400.00	3.82	33,400.00	3.82	-
วิสาหกิจ	150,000.00	17.16	150,000.00	17.16	-
เสริมสร้าง	623,510.00	71.35	623,510.00	71.35	-
รวมทั้งสิ้น	873,910.00	100.00	873,910.00	100.00	-



โครงการ 1 Smart farmer โครงการพัฒนาเกษตรกรปราดเปรื่อง

หมวดรายจ่าย	ได้รับจัดสรร	ร้อยละ	ใช้ไป		คงเหลือ จำนวน
			จำนวน	ร้อยละ	
งบดำเนินงาน	360,300.00	91.52	360,300.00	91.52	-
งบลงทุน	33,400.00	8.48	33,400.00	8.48	-
รวมทั้งสิ้น	393,700.00	100.00	393,700.00	100.00	-



# แผนและผลการปฏิบัติงาน ประจำปีงบประมาณ 2557

กิจกรรม	หน่วยวัด	แผน	ผล	ร้อยละ
★ งานสอบบัญชีสถาบันเกษตรกร				
สหกรณ์	สหกรณ์	75	75	100.00
กลุ่มเกษตรกร	กลุ่มเกษตรกร	89	89	100.00
งานสอบบัญชีสหกรณ์ถ่ายโอน	แห่ง	1	1	100.00
งานให้บริการโปรแกรม	แห่ง	6	6	100.00
การใช้คอมพิวเตอร์ช่วยตรวจสอบ	แห่ง	23	23	100.00
การใช้ระบบนิรภัยและเคลื่อนย้ายทางการเงิน				
ของกุ่มเกษตรกร	แห่ง	23	23	100.00
การพัฒนาอาสาสมัครเกษตรกรด้านบัญชี	คน	130	130	100.00
★ การใช้โปรแกรมระบบบัญชี				
✦ โปรแกรมระบบบัญชีภาคการเกษตร				
โปรแกรมระบบบัญชีแยกประเภท	สหกรณ์/กุ่ม	23	23	100.00
โปรแกรมระบบบัญชีสมาชิกและหุ้น	สหกรณ์	17	17	100.00
โปรแกรมระบบบัญชีเงินให้กู้	สหกรณ์	14	14	100.00
โปรแกรมระบบสินค้า	สหกรณ์	18	18	100.00
โปรแกรมระบบเงินรับฝาก	สหกรณ์	16	16	100.00
✦ โปรแกรมระบบบัญชีภาคออมทรัพย์				
โปรแกรมระบบบัญชีสหกรณ์ออมทรัพย์ Version 2	สหกรณ์	2	2	100.00
★ โครงการพระราชดำริ และโครงการต่างๆ				
โครงการฝึกอาชีพ	คน	100	100	100.00
โครงการคลินิกเกษตร	ครั้ง	4	4	100.00
โครงการสายใยรักแห่งครอบครัว	แห่ง	80	80	100.00
โครงการสามประสานเพื่อพัฒนาสหกรณ์ WWL	สหกรณ์	5	5	100.00
โครงการวิสาหกิจชุมชน(ใหม่)	แห่ง	8	8	100.00
โครงการวิสาหกิจชุมชน(ต่อเนื่อง)	แห่ง	5	5	100.00
โครงการเตรียมความพร้อมแก่สหกรณ์และกุ่มตั้งใหม่	แห่ง	2	2	100.00

กิจกรรม	หน่วยวัด	แผน	ผล	ร้อยละ
★ โครงการพัฒนาประสิทธิภาพการบริหารจัดการ				
ด้านการเงินและบัญชี	แห่ง	3	3	100.00
โครงการบริหารจัดการน้ำเพื่อการเกษตร	คน	229	229	100.00
★ โครงการพัฒนาภูมิปัญญาทางบัญชีสู่บัญชีต้นทุนอาชีพ				
สถาบันเกษตรกร	คน	3,970	3,970.00	100.00
เกษตรกรทั่วไป/เยาวชน	คน	1,980	1,980	100.00



# ภาพรวมภาวะเศรษฐกิจทางการเงิน

สหกรณ์และกลุ่มเกษตรกร ปี 2557

## สหกรณ์ภาคเกษตร

### มิติที่ 1 ความเพียงพอของเงินทุนต่อความเสี่ยง (Capital Strength)

พบว่าสหกรณ์มีเงินทุนดำเนินงาน 2,735.40 ล้านบาท ได้มาจากแหล่งเงินทุนภายใน 1,359.21 ล้านบาท คิดเป็นร้อยละ 49.69 ของทุนดำเนินงานทั้งสิ้น แยกเป็นทุนของสหกรณ์ 886.36 ล้านบาท คิดเป็นร้อยละ 32.40 ของทุนดำเนินงานทั้งสิ้น และจากเงินรับฝากสมาชิก 472.85 ล้านบาท คิดเป็นร้อยละ 17.29 นอกนั้นเป็นเงินทุนจากแหล่งภายนอก ซึ่งเป็นเงินกู้ยืมและอื่น ๆ 1,376.19 ล้านบาท คิดเป็นร้อยละ 50.31 หากพิจารณาถึงความเข้มแข็งและความเพียงพอของเงินทุนต่อความเสี่ยงแล้ว นับว่าเงินทุนของสหกรณ์ยังมีความเสี่ยง เนื่องจากมีทุนสำรองต่อสินทรัพย์ทั้งสิ้น 0.08 เท่าและสัดส่วนหนี้สินทั้งสิ้นต่อทุน 2.09 เท่า โดยมีอัตราผลตอบแทนต่อส่วนของผู้ถือหุ้นร้อยละ 6.19

### มิติที่ 2 คุณภาพของสินทรัพย์ (Asset Quality)

สินทรัพย์ของสหกรณ์มีอัตราเพิ่มขึ้นจากปีก่อนร้อยละ 12.91 สินทรัพย์ส่วนใหญ่นำไปลงทุนในลูกหนี้ร้อยละ 81.98 การใช้สินทรัพย์ในการดำเนินงานก่อให้เกิดรายได้ 0.49 รอบ

### มิติที่ 3 ความสามารถในการบริหารจัดการ (Management Ability)

โดยมีอัตราผลตอบแทนต่อสินทรัพย์ร้อยละ 2.08 การดำเนินธุรกิจ สหกรณ์ดำเนินธุรกิจ โดยมีมูลค่าธุรกิจทั้งสิ้น 2,615.67 ล้านบาท ประกอบด้วยธุรกิจให้กู้เงินมากที่สุด 949.48 ล้านบาท หรือร้อยละ 36.30 รองลงมาธุรกิจด้านรับฝากเงิน 667.25 ล้านบาท หรือร้อยละ 25.51 และธุรกิจอื่น ๆ ได้แก่ การจัดหาสินค้ามาจำหน่าย 551.17 ล้านบาท หรือร้อยละ 21.07 ธุรกิจรวบรวมผลผลิตและแปรรูป 444.46 ล้านบาท หรือร้อยละ 16.99 ธุรกิจให้บริการส่งเสริมการเกษตร 3.31 ล้านบาท หรือร้อยละ 0.13

#### มิติที่ 4 ความสามารถในการทำกำไร (Earning Sufficiency)

สหกรณ์มีความสามารถในการทำกำไร คิดเป็นร้อยละ 4.24 ของยอดขาย/บริการ กำไรสุทธิเหลือเฉลี่ยต่อสมาชิกคนละ 383.24 บาท แม้โดยภาพรวมสหกรณ์จะมีความสามารถในการทำกำไร แต่หากพิจารณาเปรียบเทียบสัดส่วนปริมาณเงินออมกับหนี้สินของสมาชิกแล้ว ยังคงมีความไม่สมดุลกันคือ มีปริมาณเงินออมเฉลี่ย 7,834.28 บาท/คน และมีปริมาณหนี้สินเฉลี่ย 16,018.64 บาท/คน ซึ่งแสดงให้เห็นว่าสมาชิก มีหนี้สินมากกว่าเงินออม ซึ่งอาจมีผลกับความสามารถในการชำระหนี้ของสมาชิกในอนาคต

#### มิติที่ 5 ภาพคล่องทางการเงิน (Liquidity)

ความเพียงพอของสภาพคล่องต่อความต้องการทางการเงินค่อนข้างดี คือ มีสัดส่วนของสินทรัพย์หมุนเวียนต่อหนี้สินหมุนเวียนในอัตรา 1.53 เท่า แต่อย่างไรก็ตาม สินทรัพย์หมุนเวียนส่วนใหญ่เป็นลูกหนี้ร้อยละ 81.98 ดังนั้น อาจกล่าวได้ว่าสภาพคล่องทางการเงินจึงขึ้นอยู่กับประสิทธิภาพการบริหารลูกหนี้ให้สามารถชำระหนี้เป็นไปตามกำหนดสัญญา

#### มิติที่ 6 ความเสี่ยง (Sensitivity)

ผลกระทบจากการบริหารและการควบคุมภายในของสหกรณ์ ซึ่งเกิดจากสหกรณ์ที่ฝ่ายบริหารของสหกรณ์ยังขาดประสบการณ์ในการบริหารงาน ทำให้การควบคุมภายในและการติดตามการปฏิบัติงานของฝ่ายจัดการยังไม่รัดกุม จึงเกิดข้อผิดพลาดและข้อบกพร่องทางการเงินการบัญชี ซึ่งส่งผลให้การปิดบัญชีล่าช้าเกินกว่ากฎหมายกำหนด

ผลกระทบจากภาวะเศรษฐกิจของประเทศ ภัยธรรมชาติ ปัญหาแล้งซ้ำซาก น้ำท่วม มีผลให้ต้นทุนการผลิตของภาคเกษตรเพิ่มสูงขึ้น ประกอบกับราคาน้ำมันสูงขึ้น อาจส่งผลให้การดำเนินธุรกิจชะลอตัวลง โอกาสที่จะขยายธุรกิจค่อนข้างน้อย ซึ่งเป็นผล มาจากความสามารถในการชำระหนี้ของสมาชิก

# สหกรณ์นอกภาคเกษตร

## มิติที่ 1 ความเพียงพอของเงินทุนต่อความเสี่ยง (Capital Strength)

สหกรณ์มีเงินทุนดำเนินงาน 20,569.79 ล้านบาท ได้มาจากแหล่งเงินทุนภายใน 9,329.00 ล้านบาท คิดเป็นร้อยละ 45.35 ได้จากแหล่งภายนอก 11,240.79 ล้านบาท คิดเป็นร้อยละ 54.65 แยกเป็นเงินกู้ยืม 11,099.43 ล้านบาท คิดเป็นร้อยละ 53.96 เงินรับฝากจากสหกรณ์และอื่น ๆ 141.36 ล้านบาท คิดเป็นร้อยละ 0.69 หากพิจารณาความเข้มแข็งของเงินทุนสหกรณ์แล้วนับว่ายังมีความเสี่ยง เนื่องจากมีอัตราหนี้สินทั้งสินต่อทุน 1.55 เท่า และมีทุนสำรองต่อสินทรัพย์ทั้งสิน 0.04 เท่า

## มิติที่ 2 คุณภาพของสินทรัพย์ (Asset Quality)

การขยายตัวของสินทรัพย์มีอัตราการขยายตัวเพิ่มขึ้นร้อยละ 7.18 สินทรัพย์ส่วนใหญ่นำไปลงทุนในลูกหนี้ร้อยละ 97.00 ของสินทรัพย์ทั้งสินการใช้สินทรัพย์ในการดำเนินงานก่อให้เกิดรายได้ 0.07 รอบ มีอัตราผลตอบแทนต่อสินทรัพย์ร้อยละ 2.33

## มิติที่ 3 ความสามารถในการบริหารจัดการ (Management Ability)

สหกรณ์ดำเนินธุรกิจ มีมูลค่าธุรกิจ รวม 9,536.96 ล้านบาท ต่อปี หรือ 794.75 ล้านบาท ต่อเดือน ภาพโดยรวมการดำเนินธุรกิจของสหกรณ์ สมาชิกให้ความสำคัญกับธุรกิจให้บริการเงินกู้มากที่สุด คิดเป็นร้อยละ 85.13 ของมูลค่าธุรกิจรวม

สหกรณ์มีความสามารถในการทำกำไร คิดเป็นร้อยละ 33.92 ของรายได้กำไรสุทธิเฉลี่ยต่อสมาชิกคนละ 17,624.00 บาท และหากพิจารณาเปรียบเทียบสัดส่วนเงินออมกับหนี้สินของสมาชิก พบว่ามีปริมาณเงินออมเฉลี่ย 352,064.38 บาท/คน และมีปริมาณหนี้สินเฉลี่ย 752,961.47 บาท/คน ซึ่งไม่สมดุลกัน สหกรณ์อาจมีความเสี่ยงในการชำระหนี้ของสมาชิกในอนาคต

## มิติที่ 4 สภาพคล่องทางการเงิน (Liquidity)

ความเพียงพอของสภาพคล่องต่อความต้องการทางการเงินของสหกรณ์ ในภาพรวมถือว่าดำเนินธุรกิจประสบความสำเร็จมีกำไร สหกรณ์มีสัดส่วนของสินทรัพย์หมุนเวียนมากกว่าหนี้สินหมุนเวียน 0.80 และสินทรัพย์หมุนเวียนส่วนใหญ่เป็นลูกหนี้เงินกู้ ดังนั้นสภาพคล่องทางการเงินจึงขึ้นอยู่กับประสิทธิภาพในการบริหารลูกหนี้ให้ชำระหนี้เป็นไปตามกำหนดสัญญา

## มิติที่ 5 ความเสี่ยง (Sensitivity)

ผลกระทบจากภาวะเศรษฐกิจของประเทศ ประกอบกับราคาน้ำมันที่สูงขึ้น อัตราดอกเบี้ยที่มีแนวโน้มปรับตัวสูงขึ้น อาจส่งผลถึงสหกรณ์และสมาชิกที่ต้องรับภาระจากดอกเบี้ยที่สูงขึ้น โอกาสที่จะขยายธุรกิจค่อนข้างน้อย

# กลุ่มเกษตรกร

## มิติที่ 1 ความเพียงพอของเงินทุนต่อความเสี่ยง (Capital Strength)

ทุนดำเนินงาน กลุ่มเกษตรกรมีเงินทุนดำเนินงาน 27.01 ล้านบาท ได้มาจากแหล่งเงินทุนภายใน 10.77 ล้านบาท คิดเป็นร้อยละ 39.87 แยกเป็นทุนของกลุ่มเกษตรกรเอง ร้อยละ 39.47 และเงินรับฝากจากสมาชิกร้อยละ 0.40 ส่วนที่เหลือได้จากแหล่งภายนอก 16.24 ล้านบาท คิดเป็นร้อยละ 60.13 เป็นเงินกู้ยืมและอื่น ๆ การเติบโตของเงินทุนของกลุ่มเกษตรกรเพิ่มขึ้น ในขณะที่หนี้สินมีอัตราการขยายตัวลดลง หากพิจารณาความเข้มแข็งของเงินทุนของกลุ่มเกษตรกรแล้วนับว่ามีความเสี่ยงของเงินทุน เนื่องจากมีอัตราหนี้สินทั้งสิ้นต่อทุน 1.53 เท่า และมีอัตราทุนสำรองต่อสินทรัพย์ 0.27 เท่า ลดลงจากปีก่อน โดยมีอัตราผลตอบแทนต่อส่วนของทุน ร้อยละ 11.95

## มิติที่ 2 คุณภาพของสินทรัพย์ (Asset Quality)

การขยายตัวของสินทรัพย์มีอัตราการขยายตัวเพิ่มขึ้นร้อยละ 25.53 สินทรัพย์ส่วนใหญ่นำไปลงทุนในลูกหนี้ร้อยละ 62.21 ของสินทรัพย์ทั้งสิ้น การใช้สินทรัพย์ในการดำเนินงานก่อให้เกิดรายได้ 0.18 รอบ มีอัตราผลตอบแทนต่อสินทรัพย์ ร้อยละ 2.33

## มิติที่ 3 ความสามารถในการบริหารจัดการ (Management Ability)

กลุ่มเกษตรกรดำเนินธุรกิจ มีมูลค่าธุรกิจรวม 22.22 ล้านบาทต่อปี หรือ 1.85 ล้านบาทต่อเดือน การดำเนินธุรกิจของกลุ่มเกษตรกร สมาชิกให้ความสำคัญกับธุรกิจให้เงินกู้มากที่สุด คิดเป็นร้อยละ 86.11 รองลงมาธุรกิจจัดหาสินค้ามาจำหน่าย ร้อยละ 13.62

## มิติที่ 4 ความสามารถในการทำกำไร (Earning Sufficiency)

กลุ่มเกษตรกรมีความสามารถในการทำกำไร คิดเป็นร้อยละ 12.72 ของยอดขาย/บริการ กำไรสุทธิเฉลี่ยต่อสมาชิกคนละ 41.26 บาท และหากพิจารณาเปรียบเทียบกับสัดส่วนเงินออมกับหนี้สินของสมาชิก พบว่ามีปริมาณเงินออมเฉลี่ย 786.03 บาท/คน และมีปริมาณหนี้สินเฉลี่ย 1,226.24 บาท/คน ซึ่งไม่สมดุลกัน กลุ่มเกษตรกรอาจมีความเสี่ยงในการชำระหนี้ของสมาชิกในอนาคต

## มิติที่ 5 สภาพคล่องทางการเงิน (Liquidity)

ความเสี่ยงของสภาพคล่องต่อความต้องการทางการเงินของกลุ่ม เกษตรกรในภาพรวมถือว่าดำเนินธุรกิจประสบความสำเร็จเนื่องจากการดำเนินงานมีผลกำไร กลุ่มเกษตรกรมีสภาพคล่องอยู่ในเกณฑ์ดี เนื่องจากมีสัดส่วนของสินทรัพย์หมุนเวียนมากกว่าหนี้สินหมุนเวียน 1.92 เท่า แต่สินทรัพย์หมุนเวียนส่วนใหญ่เป็นลูกหนี้ถึงร้อยละ 62.21 ดังนั้นสภาพคล่องทางการเงินจึงขึ้นอยู่กับประสิทธิภาพในการบริหารลูกหนี้ให้ชำระหนี้ เป็นไปตามกำหนดสัญญา

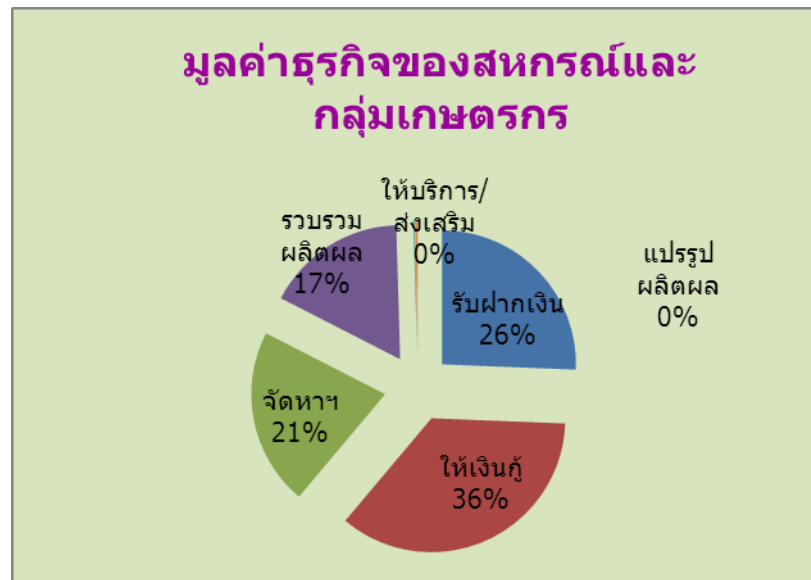
## มิติที่ 6 ความเสี่ยง (Sensitivity)

ผลกระทบจากภาวะเศรษฐกิจของประเทศ ประกอบกับราคาน้ำมันที่สูงขึ้น อัตราดอกเบี้ยที่มีแนวโน้มปรับตัวสูงขึ้น อาจส่งผลถึงกลุ่มเกษตรกรและสมาชิกที่ต้องรับภาระจากดอกเบี้ยที่สูงขึ้น โอกาสที่จะขยายธุรกิจค่อนข้างน้อย



## มูลค่าธุรกิจของสหกรณ์และกลุ่มเกษตรกร

	การเกษตร	นอกภาคเกษตร	กลุ่มเกษตรกร
รับฝากเงิน	657,032,297.66	1,414,956,531.01	2,759.86
ให้เงินกู้	910,396,163.35	7,918,213,266.09	18,493,148.00
จัดหา	547,904,433.11	108,630.00	3,857,778.00
รวบรวมผลิตภัณฑ์	436,451,164.94	-	-
ให้บริการ/ส่งเสริม	4,353,299.44	496,056.00	-
แปรรูปผลิตภัณฑ์	7,321,593.00	-	46,200.00
รวมทั้งสิ้น	2,563,458,951.50	9,333,774,483.10	22,399,885.86

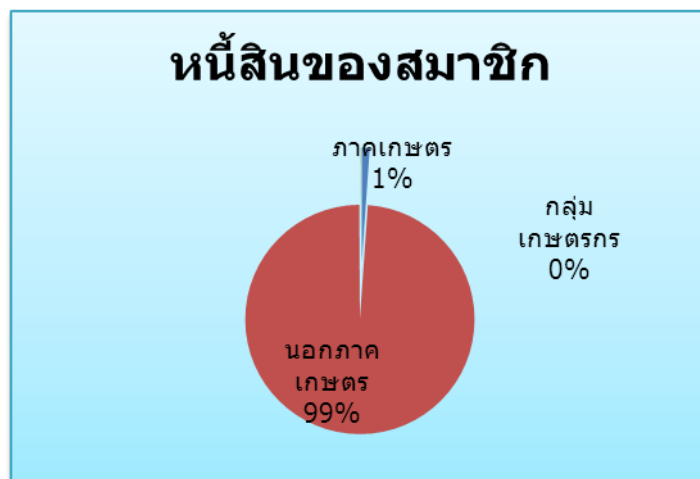


## ปริมาณเงินออมและปริมาณหนี้ของสหกรณ์และกลุ่มเกษตรกร

	ภาคเกษตร	นอกภาคเกษตร	กลุ่มเกษตรกร
เงินออม	474,096,355.12	8,153,750,730.36	108,990.34



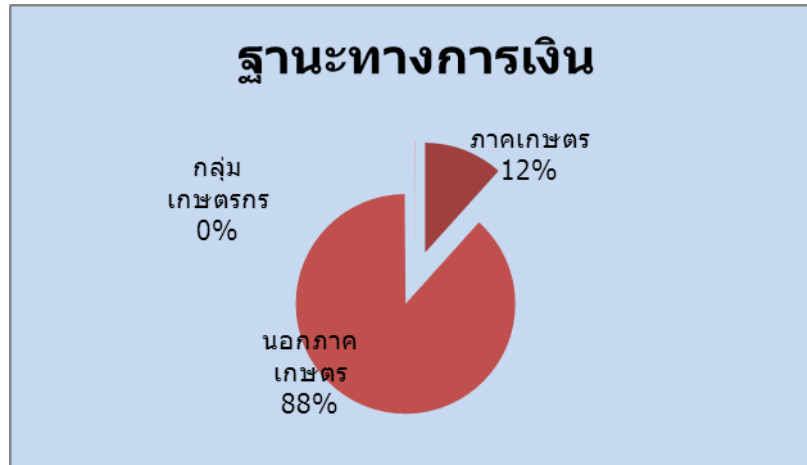
	ภาคเกษตร	นอกภาคเกษตร	กลุ่มเกษตรกร
หนี้สินของสมาชิก	222,763,280.03	19,775,014,739.30	16,461,916.30





## ฐานะทางการเงินสหกรณ์และกลุ่มเกษตรกร

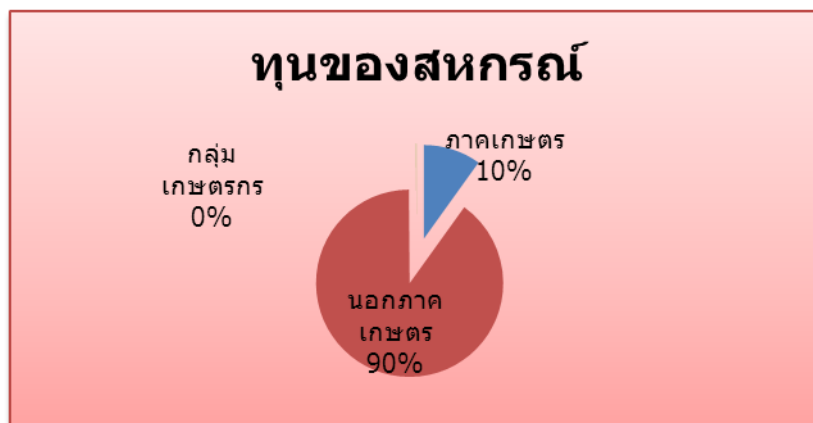
	ภาคเกษตร	นอกภาคเกษตร	กลุ่มเกษตรกร
สินทรัพย์ทั้งสิ้น	2,688,426,526.64	20,340,333,773.00	26,784,090.76



	ภาคเกษตร	นอกภาคเกษตร	กลุ่มเกษตรกร
หนี้สินทั้งสิ้น	1,804,504,726.21	12,326,885,520.00	16,196,065.95

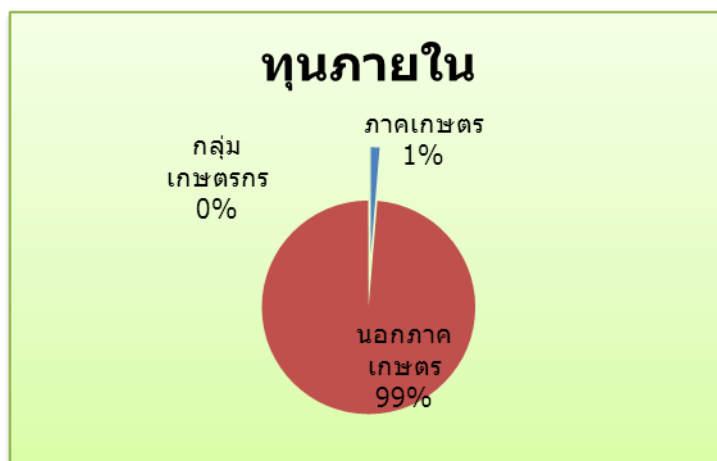


	ภาคเกษตร	นอกภาคเกษตร	กลุ่มเกษตรกร
ทุนของสหกรณ์/กลุ่ม	883,921,799.43	8,013,478,253.00	10,588,024.81



## แหล่งเงินทุน

	ภาคเกษตร	นอกภาคเกษตร	กลุ่มเกษตรกร
ทุนภายใน	109,732,755.12	8,153,750,730.36	3,871,690.34

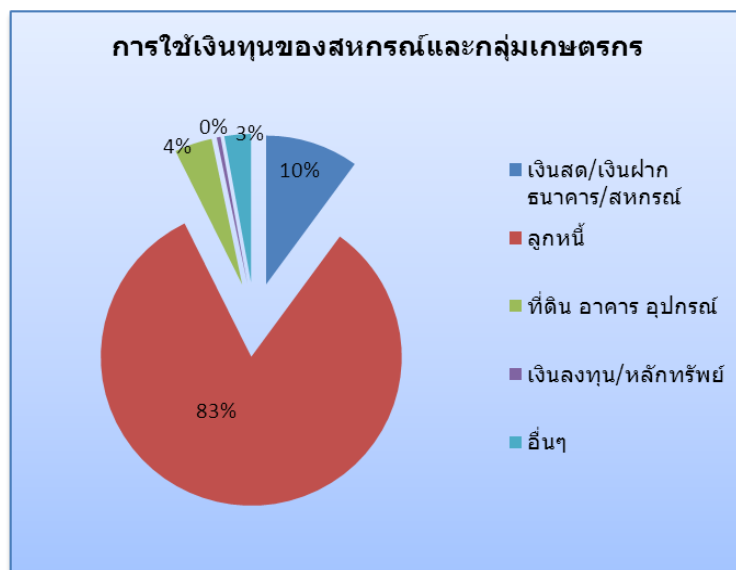


	ภาคเกษตร	นอกภาคเกษตร	กลุ่มเกษตรกร
ทุนภายนอก	191,953,264.10	10,925,433,173.50	8,556,163.42



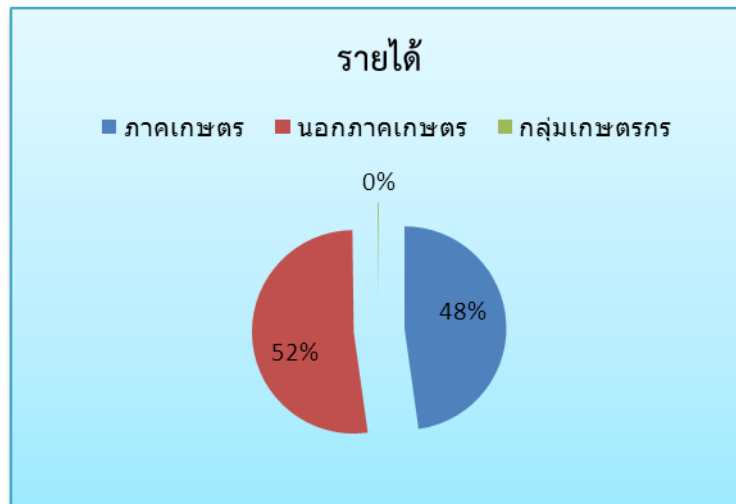
## การใช้เงินทุนของสหกรณ์และกลุ่มเกษตรกร

	ภาคเกษตร	นอกภาคเกษตร	กลุ่มเกษตรกร
เงินสด/เงินฝากธนาคาร/สหกรณ์	269,309,938.22	211,779,897.63	9,240,244.08
ลูกหนี้	2,222,763,280.03	19,775,014,739.30	16,461,916.30
ที่ดิน อาคาร อุปกรณ์	108,642,306.00	50,446,206.48	160,498.22
เงินลงทุน/หลักทรัพย์	11,000,900.00	16,844,700.00	183,350.00
อื่นๆ	76,710,100.67	286,278,230.14	738,082.16
รวมทั้งสิ้น	2,688,426,524.92	20,340,363,773.55	26,784,090.76

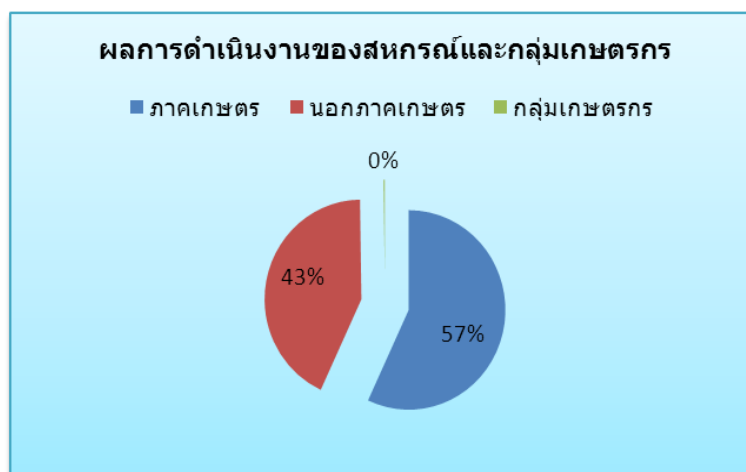


## ผลการดำเนินงานของสหกรณ์และกลุ่มเกษตรกร

	ภาคเกษตร	นอกภาคเกษตร	กลุ่มเกษตรกร
รายได้	1,257,894,084.60	1,368,781,251.08	5,243,833.37



	ภาคเกษตร	นอกภาคเกษตร	กลุ่มเกษตรกร
ค่าใช้จ่าย	1,201,758,313.50	905,357,234.57	4,733,141.80



	ภาคเกษตร	นอกภาคเกษตร	กลุ่มเกษตรกร
กำไรสุทธิ	56,135,771.10	463,424,016.51	510,691.51



# ทำเนียบรายชื่อ

## หัวหน้าสำนักงานตรวจบัญชีสหกรณ์กาฬสินธุ์

ลำดับที่	ชื่อ - สกุล	ระยะเวลาการดำรงอยู่
1	นายแสงประทีป นำจิตรไทย	2523 -2524
2	นายโสภณ บุณยะกลัมพ	2524 - 2526
3	นายประวิทย์ ใจอารีมิตร	2526 - 2528
4	นางสาวสุพัตรา ธนเสนีวัฒน์	2528 - 2528
5	นายพิบูลย์ บุญสุวรรณ	2528 - 2530
6	นายวิบูลย์ วรรณสถิตย์	2530 - 2534
7	นางสมพร พุฒวันเพ็ญ	2534 - 2536
8	นายสันติ ปัตติยะ	2536 - 2541
9	นางสาวสุวรรณา เตียสกุล	2541 - 2544
10	นางสาวกัลยา ลักคุณะประสิทธิ์	2544 - 2550
11	นางนิตยา พลประจักษ์	2550 -2554
12	นางอังคณา มหคุณากร	2554 -ปัจจุบัน

# รายนาม

ข้าราชการ พนักงานราชการ ลูกจ้างประจำ  
และจ้างเหมาบริการ  
สำนักงานตรวจบัญชีสหกรณ์กาฬสินธุ์

## ข้าราชการ

ลำดับที่	ชื่อ - สกุล	ตำแหน่ง
1	นางอังคณา มหคุณากร	หัวหน้าสำนักงานตรวจบัญชีสหกรณ์
2	นายชูศวัส อ่ำสุวรรณ	นักวิชาการตรวจสอบบัญชีชำนาญการพิเศษ
3	นางสาวเพ็ญลภัส ศรีสุมาตย์	นักวิชาการตรวจสอบบัญชีชำนาญการ
4	นายพงษ์ศักดิ์ แก้วมีสี	นักวิชาการตรวจสอบบัญชีชำนาญการ
5	นางสาวจันทรา นรศาสตร์	นักวิชาการตรวจสอบบัญชีชำนาญการ
6	นางจินดา ชัยคำภา	เจ้าพนักงานตรวจสอบบัญชีชำนาญงาน
7	นางสวณัฏฐา โครตรสมบัติ	นักวิชาการตรวจสอบบัญชีชำนาญการ
8	นายสุพจน์ พุทธิกานนท์	นักวิชาการตรวจสอบบัญชีปฏิบัติการ
9	นางสาววิไลภรณ์ มยุรา	นักวิชาการตรวจสอบบัญชีปฏิบัติการ
10	นายทัตธา กว้างสวาสดี	นักวิชาการตรวจสอบบัญชีปฏิบัติการ
11	นางกัญญภัทร ชัยเกิด	นักวิชาการตรวจสอบบัญชีปฏิบัติการ



# ลูกจ้างประจำ

ลำดับที่	ชื่อ - สกุล		ตำแหน่ง
1	นายพิชัย	นระระแสน	พนักงานขับรถยนต์
2	นายอำพร	โคตรชาติ	พนักงานขับรถยนต์
3	นายธวัชชัย	ตรีภามน	พนักงานขับรถยนต์
4	นางวนิดา	โยธาสุข	เจ้าหน้าที่จัดเก็บเอกสาร

# พนักงานราชการ

ลำดับที่	ชื่อ - สกุล		ตำแหน่ง
1	นายเมฆา	แดนวงศ์	นักวิชาการตรวจสอบบัญชี
2	นายสวัสดิ์	สีบเสระ	นักวิชาการตรวจสอบบัญชี
3	นางสาวสุภาวดี	เข้มชื่น	นักวิชาการตรวจสอบบัญชี
4	นายนรดิษฐ์	กุศลปรีดี	นักวิชาการตรวจสอบบัญชี
5	นางสาวมณฑนา	วิทยากรณ์	นักวิชาการตรวจสอบบัญชี
6	นายกนก	ธารชัย	นักวิชาการตรวจสอบบัญชี
7	นางสาวพรมณี	บุญทัน	นักวิชาการตรวจสอบบัญชี
8	นางสาวบุญเรียม	ชันธวังค์	นักวิชาการตรวจสอบบัญชี
9	นางสาวสุรีวัลย์	วรรณสิงห์	นักวิชาการตรวจสอบบัญชี
10	นายนิวัฒน์	ภูมิทอง	นักวิชาการตรวจสอบบัญชี
11	นางสาววันวิสา	ภูแทนนา	นักวิชาการตรวจสอบบัญชี
12	นางสาวมัทนา	ภูใบบัง	นักวิชาการตรวจสอบบัญชี
13	นางสาวสุพรรณนิพัชร	ภูกลิ่นหอม	นักวิชาการตรวจสอบบัญชี
14	นางสายสมร	แสนพาน	เจ้าพนักงานตรวจสอบบัญชี
15	นางสาวเสาวลักษณ์	แก้วหานาม	เจ้าหน้าที่ระบบงานคอมพิวเตอร์

# จ้างเหมาบริการ

ลำดับที่	ชื่อ - สกุล	ตำแหน่ง
1	นางพะเยาว์ ตรีภามน	พนักงานธุรการ
2	นายจักรพันธ์ แก้วมีสี	พนักงานบันทึกข้อมูล
3	นางสาวจุฑาพร เตชะสี	เจ้าหน้าที่ปฏิบัติงานโครงการพัฒนาวิสาหกิจ
4	นางสาวณัฐกาญจน์สินี กุลศรี	เจ้าหน้าที่ปฏิบัติงานโครงการพัฒนาเกษตรกรปราดเปรื่อง
5	นางสาวอรัญดา วงศ์เสนา	พนักงานรักษาความสะอาด
6	นายกำพล นรศาสตร์	พนักงานขับรถยนต์
7	นายหลอม เพชรรุจี	พนักงานรักษาความปลอดภัย
8	นายถาวร กันหา	พนักงานรักษาความปลอดภัย
9	นางสาวฉลอง เทพลีหะ	คนสวน

# ประวัติจังหวัดกาฬสินธุ์

"เมืองฟ้าแดดสงยาง โปงลางเลิศล้ำ วัฒนธรรมผู้ไท

ผ้าไหมแพรวา ผาเสวยภูพาน

มหาธารลำปาว ไตโนเสาร์สัตว์โลกล้านปี "

สมัยกรุงธนบุรีประมาณ พ.ศ. 2310 พระเจ้าองค์เวียงจันทน์แห่งนครเวียงจันทน์ ได้สิ้นพระชนม์ โอรสท้าวเพี้ยเมืองแสน ได้ยกกองทัพเข้ายึดเมืองเวียงจันทน์ และได้สถาปนาขึ้นเป็นพระเจ้าแผ่นดินสืบแทน ทรงพระนามว่า "พระเจ้าศิริบุญสาร" พ.ศ.2330 ท้าวโสมพะมิตร และอุปราชเมืองแสนน้องโปง เมืองแสนหน้าจ้ำเกิดขัดใจกับ พระเจ้าศิริบุญสาร จึงรวบรวมผู้คนอพยพจากดินแดนทางฝั่งซ้ายแม่น้ำโขง ข้ามมาตั้งบ้านเรือนบริเวณลุ่มน้ำก่ำ แถบบ้านพรรณา(ปัจจุบันอยู่ในเขตจังหวัดสกลนคร) ต่อมาท้าวศิริบุญสารได้ยกกองทัพติดตามมา ท้าวโสมพะมิตรจึงอพยพต่อไปโดยแยกเป็น 2 สาย คือ

สายที่ 1 มีเมืองแสนหน้าจ้ำเป็นหัวหน้า อพยพไปทางทิศตะวันออกสมทบกับพระวอ หลบหนีไปจนถึงนครจำปาศักดิ์ ขอพึ่งบารมีของพระเจ้าหลวงแห่งนครจำปาศักดิ์ และตั้งบ้านเรือน ณ ดอนค้อนกอง ต่อมาเรียกว่า"ค่ายบ้านดู่ บ้านแก" ในปี พ.ศ. 2321 พระเจ้าศิริบุญสารให้เพี้ยสรรคสุโขย ยกกองทัพมาปราบ พระวอตายในสนามรบ ผู้คนที่เหลือจึงอพยพไปอยู่ในเกาะกลางลำแม่น้ำมูลชื่อว่า "ดอนมดแดง" (ปัจจุบันอยู่ในเขตจังหวัดอุบลฯ)

สายที่ 2 มีท้าวโสมพะมิตร เป็นหัวหน้า ได้อพยพข้ามสันเขาภูพานลงมาทางใต้และตั้งบ้านเรือนอยู่ที่บ้านกลางหมื่น ต่อมาท้าวโสมพะมิตรได้ส่งท้าวตรีและคณะออกเสาะหาชัยภูมิที่จะสร้างเมืองใหม่ ใช้เวลาประมาณปีเศษ จึงพบทำเลที่เหมาะสมคือ บริเวณลำน้ำปาว และเห็นว่าแก่งสำโรงชายสงเปลือย มีดินน้ำอุดมสมบูรณ์ จึงอพยพผู้คนมาตั้งบ้านเรือน และได้จัดตั้งศาลเจ้าพ่อหลักเมือง

พ.ศ. 2336 ท้าวโสมพะมิตร ได้นำเครื่องบรรณาการ คือกาน้ำสัมฤทธิ์ เข้าสวามิภักดิ์ต่อพระบาทสมเด็จพระพุทธยอดฟ้าจุฬาโลกมหาราช รัชกาลที่ 1 แห่งราชวงศ์จักรี และขอตั้งบ้านแก่งสำโรงขึ้นเป็นเมือง ได้รับพระราชทานนามว่า "กาฬสินธุ์" และได้แต่งตั้งท้าวโสมพะมิตรเป็น "พระยาชัยสุนทร"

พ.ศ. 2437 สมัยพระยาชัยสุนทร(ท้าวเก) ได้มีการเปลี่ยนแปลงรูปแบบการปกครองเป็นแบบเทศาภิบาล มี มณฑล จังหวัด อำเภอ ตำบล และให้เมืองกาฬสินธุ์ "เป็นอำเภออุทัยกาฬสินธุ์" ขึ้นกับจังหวัดร้อยเอ็ด

วันที่ 1 สิงหาคม 2456 ได้ยกฐานะอำเภออุทัยกาฬสินธุ์ เป็น "จังหวัดกาฬสินธุ์" ให้มีอำนาจปกครอง อำเภออุทัยกาฬสินธุ์ อำเภอสหัสขันธ์ อำเภอกุฉินารายณ์ อำเภอกมลาไสย และอำเภอยางตลาด โดยให้ขึ้นต่อมณฑลร้อยเอ็ด

วันที่ 18 กุมภาพันธ์ 2474 จังหวัดกาฬสินธุ์ ถูกยุบเป็นอำเภอ ขึ้นกับจังหวัดมหาสารคาม

วันที่ 1 ตุลาคม 2490 ได้ยกฐานะเป็น "จังหวัดกาฬสินธุ์" จนถึงปัจจุบัน กาฬสินธุ์เป็นจังหวัดที่มีความอุดมสมบูรณ์จังหวัดหนึ่งในภาคอีสาน จากหลักฐานทางโบราณคดีบ่งบอกว่า เคยเป็นที่อยู่อาศัยของเผ่าละว้า ซึ่งมีความเจริญทางด้านอารยธรรมประมาณ 1,600 ปี จากหลักฐานทางประวัติศาสตร์เริ่มตั้งเป็นเมืองในสมัยรัตนโกสินทร์ เมื่อปี พ.ศ. 2336 โดยท้าวโสมพะมิตร ได้อพยพหลบภัยมาจากดินแดนฝั่งซ้ายแม่น้ำโขงพร้อมไพร่พล และมาตั้งบ้านเรือนอยู่ริมน้ำป่าว เรียกว่า “บ้านแก่งสำโรง” แล้วได้นำเครื่องบรรณาการเข้าถวาย สวามิภักดิ์ต่อพระบาทสมเด็จพระพุทธยอดฟ้าจุฬาโลกมหาราช ต่อมาได้รับพระกรุณาโปรดเกล้า ยกฐานะบ้านแก่งสำโรงขึ้นเป็นเมือง และพระราชทานนามว่า “เมืองกาฬสินธุ์” หรือ “เมืองน้ำดำ” ซึ่งเป็นเมืองที่สำคัญทางประวัติศาสตร์มาตั้งแต่สมัยโบราณกาล “กาฬ” แปลว่า “ดำ” “สินธุ์” แปลว่า “น้ำ” กาฬสินธุ์จึงแปลว่า “น้ำดำ” ทั้งมีพระบรมราชโองการโปรดเกล้าโปรดกระหม่อมแต่งตั้งให้ท้าวโสมพะมิตรเป็น “พระยาชัยสุนทร” ครองเมืองกาฬสินธุ์เป็นคนแรก

กาฬสินธุ์ อยู่ห่างจากกรุงเทพฯ 519 กิโลเมตร แบ่งการปกครองออกเป็น 18 อำเภอ คือ อำเภอเมืองกาฬสินธุ์ อำเภอยางตลาด อำเภอกมลาไสย อำเภอสหัสขันธ์ อำเภอสมเด็จ อำเภอกุฉินารายณ์ อำเภอท่าคันโท อำเภอเขาวง อำเภอห้วยเม็ก อำเภอคำม่วง อำเภอหนองกุงศรี อำเภอนามน อำเภอห้วยผึ้ง อำเภอร่องคำ อำเภอสามชัย อำเภอดอนจาน อำเภอนาคู และอำเภอฆ้องชัย จังหวัดกาฬสินธุ์มีเนื้อที่ทั้งหมด 7,055.07 ตารางกิโลเมตร ลักษณะภูมิประเทศตอนบนเป็นภูเขาตามแนวเทือกเขาภูพาน ตอนกลางเป็นเนินเขาสลับป่าโปร่ง

## อาณาเขต

ทิศเหนือ จดจังหวัดอุดรธานี สกลนคร

ทิศใต้ จดจังหวัดร้อยเอ็ด มหาสารคาม

ทิศตะวันออก จดจังหวัดร้อยเอ็ด มุกดาหาร

ทิศตะวันตก จดจังหวัดมหาสารคาม ขอนแก่น และอุดรธานี

## เทศกาล งานประเพณี

งานมหกรรมโปงลาง แพรวา และกาชาด จังหวัดกาฬสินธุ์ ปลายเดือนกุมภาพันธ์ จัดขึ้นบริเวณหน้าศาลากลางจังหวัด ภายในงานจะประกอบด้วยขบวนแห่ของแต่ละอำเภอ ตกแต่งขบวนเป็นรูปเครื่องดนตรีโปงลางขนาดยักษ์ แต่งกายชุดพื้นเมือง แข่งขันสาวดีดีไท และจำหน่ายสินค้าพื้นเมืองต่างๆ

## สภาพทางสังคม

ประชากร จากการสำรวจเมื่อเดือนธันวาคม 2549 มีประชากรทั้งสิ้น 1,013,590 คน จำนวนครัวเรือน 248,757 ประชากรชาย 504,759 คน ประชากรหญิง 508,831 คน

การศึกษา จังหวัดกาฬสินธุ์ มีสถานศึกษารวมทั้งสิ้น 1,097 แห่ง มีครู/อาจารย์ 10,661 คน และนักเรียน นิสิต นักศึกษา 216,820 คน โดยแยกการศึกษาออกเป็น 2 ระบบ คือ การศึกษาในระบบโรงเรียน มีสถานศึกษา 770 แห่ง และการศึกษานอกระบบโรงเรียน มีสถานศึกษา 321 แห่ง

การศาสนา ประชาชนกรส่วนใหญ่นับถือศาสนาพุทธ มีวัด 810 แห่ง โบสถ์ 2 และ มัสยิด 1 แห่ง

การสาธารณสุข จังหวัดกาฬสินธุ์ มีโรงพยาบาลครบทุกอำเภอ เป็นโรงพยาบาลรัฐ 14 แห่ง 1,135 เตียง แพทย์ 89 คน ทันตแพทย์ 30 คน พยาบาล 738 คน เภสัชกร 54 คน และมีสถานอนามัยกระจายอยู่ทุกตำบล จำนวน 152 แห่ง โรงพยาบาลเอกชน 1 แห่ง

## สภาพทางเศรษฐกิจ

สภาพเศรษฐกิจโดยทั่วไปและผลิตภัณฑ์มวลรวม สภาพทางเศรษฐกิจของจังหวัด กาฬสินธุ์ในปี 2554 พบว่าประชากรของจังหวัดมีรายได้เฉลี่ยต่อคน 42,775 บาทต่อปี รายได้ส่วนใหญ่มาจากเกษตรกร การล่าสัตว์และป่าไม้ ร้อยละ 23.37 คิดเป็นมูลค่า 10,117 บาท

รองลงมาเป็นภาคอุตสาหกรรม ร้อยละ 19.48 คิดเป็นมูลค่า 8,423 ล้านบาท และ ภาคการศึกษา ร้อยละ 17.07 คิดเป็นมูลค่า 3,949 ล้านบาท สำหรับสาขาค้าปลีกค้าส่งอยู่ ลำดับที่ 4 ร้อยละ 9.12 คิดเป็นมูลค่า 3,949 ล้านบาท มันสำปะหลัง อ้อยโรงงาน ยางพารา และอื่นๆดังนี้

ข้าว มีพื้นที่ปลูกข้าวในปีทั้งสิ้น 1,584,251 ไร่ แยกเป็นข้าวเหนียว 1,009,953 ไร่ ผลผลิต 291,223 ตัน ผลผลิตเฉลี่ย 362.57 กิโลกรัมต่อไร่และพื้นที่ปลูกข้าวเจ้า 574,298 ไร่ ผลผลิต 178,673 ตัน ผลผลิตเฉลี่ย 358.41 กิโลกรัมต่อไร่ พื้นที่เหลือจำนวน

14,341 ไร่ บางส่วนเป็นพื้นที่ทำนาที่ถูกปล่อยว่างเปล่าใช้เป็นที่เลี้ยงสัตว์และบางส่วนใช้ในกิจกรรมอื่นๆ เช่น การเลี้ยงกุ้งก้ามกราม การเลี้ยงปลา ฯลฯ และในช่วงฤดูแล้งยังมีการทำนาปรังในพื้นที่รวม 53,295 ไร่ แยกเป็นพื้นที่ข้าวเหนียวนาปรัง 10,301 ไร่ ผลผลิตรวมประมาณ 6,185 ตัน และพื้นที่ข้างเจ้านาปรัง 42,994 ไร่ ผลผลิตรวมประมาณ 25,286 ตัน

พืชไร่ มีพื้นที่ทำไร่จำนวน 710,633 ไร่ ใช้เป็นพื้นที่ปลูกมันสำปะหลัง 259,551 ไร่ ผลผลิตรวม 835,617 ตัน พื้นที่ปลูกอ้อยโรงงาน 419,286 ไร่ ผลผลิตรวม 4,334,065 ตัน ส่วนที่เหลืออีกประมาณ 31,796 ไร่ ใช้ในการผลิตพืชไร่อื่น ๆ เช่น ถั่วลิสง ยาสูบเตอร์กิส เป็นต้น

ไม้ผลไม้ยืนต้น มีพื้นที่ปลูก 173,479 ไร่ ใช้ในการปลูกยางพารา 141,343 ไร่ แบ่งเป็นพื้นที่กรีตได้ 44,299 ไร่ และพื้นที่ยังไม่ให้ได้ผล 97,044 ไร่ มีผลผลิตรวมประมาณ 9,785 ตัน และผลผลิตเฉลี่ย 220.88 กิโลกรัมต่อไร่ พื้นที่ที่เหลืออีก 32,155 ไร่ ใช้เป็นพื้นที่ปลูกไม้ยืนต้นอื่นๆ เช่นกล้วย มะม่วง พุทรา และยูคาลิปตัส เป็นต้น

### สภาพทางการเมืองการปกครอง

โครงสร้างราชการบริหารส่วนภูมิภาคและท้องถิ่นในจังหวัด มีการจัดองค์กรราชการบริหารส่วนภูมิภาค และมีหน่วยราชการที่อยู่ในความควบคุมดูแลของผู้ว่าราชการจังหวัด คือส่วนราชการต่างๆ ในระดับจังหวัด อำเภอ ตำบล และหมู่บ้าน ดังนี้

ส่วนราชการในระดับจังหวัด เป็นหน่วยงาน 2 ลักษณะ คือ หน่วยราชการบริหารส่วนภูมิภาคประจำจังหวัด และหน่วยราชการบริหารส่วนกลางในจังหวัด (ที่ขึ้นตรงต่อส่วนกลาง) หน่วยราชการบริหารส่วนภูมิภาคประจำจังหวัด ของจังหวัดกาฬสินธุ์ มีทั้งสิ้น 27 หน่วยงาน สังกัดกระทรวงมหาดไทย 5 หน่วยงาน และสังกัดกระทรวง ทบวง กรมอื่นๆ อีก 22 หน่วยงาน ส่วนราชการบริหารส่วนกลางในจังหวัด มีทั้งสิ้น 35 หน่วยงาน หน่วยงานรัฐวิสาหกิจในจังหวัด มีทั้งสิ้น 15 หน่วยงาน การจัดองค์กรราชการบริหารส่วนท้องถิ่น มี 3 รูปแบบ คือ องค์กรบริหารส่วนจังหวัด 1 แห่ง เทศบาล 24 แห่ง (เทศบาลเมือง 1 แห่ง, เทศบาลตำบล 23) องค์กรบริหารส่วนตำบล 126 แห่ง

## แหล่งท่องเที่ยวที่สำคัญ

### ☀️ พิพิธภัณฑ์สิรินธร ☀️



ตั้งอยู่ที่เชิงภูเก้า อำเภอเสถียร สามารถเดินทางโดย ใช้เส้นทางกาฬสินธุ์-สหัสขันธ์ (ทางหลวง 227) ประมาณ 28 กิโลเมตร (ก่อนถึงสหัสขันธ์ 2 กิโลเมตร) มีทางแยกขวาไปวัดสักวันอีก 1 กิโลเมตร วัดนี้เป็นสถานที่ค้นพบกระดูกไดโนเสาร์ จำนวนมาก โดยซากกระดูกบางส่วน

ได้นำมาจัดแสดงที่ศาลาวัด มีการจัดนิทรรศการแสดงความเป็นมาของการเกิดไดโนเสาร์ยุคต่างๆ รวมทั้งรูปภาพการขุดค้นพบซากกระดูกเหล่านี้ นอกจากนี้ ห่างจากศาลาวัดไปประมาณ 100 เมตร มีโครงกระดูกไดโนเสาร์ฝังอยู่ในพื้นดินบริเวณเชิงเขา ได้รับการขุดแต่งโดยเจ้าหน้าที่กรมทรัพยากรธรณีเป็นซากกระดูกไดโนเสาร์ชนิดซอโรพอด ประมาณ 7 ตัว ซึ่งอยู่ในยุคครีเทเชียส อายุประมาณ 130 ล้านปี และในพิพิธภัณฑ์ยังมีซากปลาโบราณพันธุ์ใหม่ของโลกซึ่งอยู่ในสภาพสมบูรณ์ซึ่งเป็นปลาน้ำจืดมีชื่อว่า "เลปิโดเทส" มีความยาวประมาณ 30-60 เซนติเมตรอยู่ในยุคมีโซโซอิก หรือ 65 ล้านปีที่แล้ว ซึ่งเป็นช่วงเดียวกับไดโนเสาร์ คาดว่าบริเวณที่พบคงเป็นบึงขนาดใหญ่และเกิดภัยแล้งทำให้ปลาตายและซากถูกโคลนทับไว้กลายเป็นฟอสซิลจนถึงปัจจุบัน นอกจากนี้ภายในบริเวณเดียวกันยังมีวัดสักกะวัน ซึ่งเป็นที่ประดิษฐานหลวงพ่อบันดาลฤทธิผล (หลวงพ่อบ้านด่าน) เป็นพระพุทธรูปปางมารวิชัย สมัยทวารวดี ซึ่งชาวบ้านในท้องถิ่นถือเป็นสิ่งศักดิ์สิทธิ์คู่บ้านคู่เมือง

### ☀️ อุโบสถวัดพุทธนิมิต(ภูค่าว) ☀️

บ้านนาสีนวล ตำบลโนนศิลา อำเภอเสถียร (ห่างจากจังหวัดประมาณ 36 กม.) มีสิ่งสำคัญ ได้แก่ พระพุทธไสยาสน์ ที่น่าแปลกคือตะแคงซ้าย ไม่มีพระเกตุมาลา สร้างขึ้นเมื่อ พุทธศักราช 2235 อุโบสถสร้างด้วยไม้ไผ่ได้นำจากอ่างเก็บน้ำลำปาว มีลักษณะเปิดโล่งระเบียงปูด้วยศิลาแลง ซึ่งแกะสลักลวดลายไทยเป็นสามมิติศิลปผสมผสานระหว่างภาคเหนือและ



ภาคกลาง อย่างกลมกลืน นอกจากนี้ยังมีวิหารสังฆนิมิตซึ่งเป็นที่เก็บพระพุทธรูปและพระเครื่องเรือนแสน

### ☀ เมืองฟ้าแดดสงยาง ☀



หรือเรียกเพี้ยนไปเป็นฟ้าแดดสงยาง บางแห่งเรียกว่า เมืองเสมา เนื่องจากมีผังเมืองรูปร่างคล้ายใบเสมา เป็นเมืองโบราณ มีซากอิฐปูนดินคูเมืองสองชั้นมีลักษณะเป็นท้องน้ำที่พอมองเห็นคือพระธาตุยาคู ผังเมืองรูปไข่แบบทวารวดีแต่มีตัวเมืองสองชั้น เชื่อว่าเกิดจากการขยายตัวเมือง

ชวานามักขุดพบใบเสมาหินทรายมีลวดลายบ้าง ไม่มีบ้าง ที่ขึ้นทะเบียนไว้ทางกรมศิลปากร 130 แผ่น พระพิมพ์ดินเผามีลักษณะเป็นอิทธิพลของสกุลช่างคุปตะรุ่นหลัง อายุประมาณ 1,000-2,000 ปี มีอยู่ทั่วไป นอกจากนี้ยังพบกลองยาสุบดินเผา ลวดลายอมราวดี ก้านขดเป็นรูปตัวมังกร อายุ 7,000 ปี ที่น่าสนใจคือกลองยาสุบชนิดเดียวกันแต่ทำด้วยทองสัมฤทธิ์ อายุประมาณ 5,000-6,000 ปี ซึ่งเป็นเครื่องยืนยันว่ายุคโลหะของสุวรรณภูมิได้เริ่มมาก่อนทุกๆ แห่งในโลกนี้ เมืองฟ้าแดดสงยาง จึงเป็นเมืองโบราณที่มีอายุระหว่าง พ.ศ. 1300-1600 ปัจจุบันเป็นที่ตั้งของหมู่บ้านเสมา ตำบลหนองแปน ห่างจากตัวจังหวัดประมาณ 19 กิโลเมตร เดินทางตามเส้นทาง 214 (กาฬสินธุ์-ร้อยเอ็ด) แยกขวามือเข้าทางโรงเรียนกมลาไสย อำเภอกมลาไสย ประมาณ ,13 กิโลเมตร แยกขวามือเข้าไปตามทางลูกรังอีก 6 กิโลเมตร นับเป็นสถานที่สำคัญในการศึกษาหาความรู้ เกี่ยวกับโบราณสถานโบราณวัตถุที่สำคัญแห่งหนึ่งของจังหวัด

### ตำนานเมืองฟ้าแดดสงยาง

" อาณาจักรโบราณ ของอำเภอกมลาไสย จังหวัดกาฬสินธุ์ เมืองฟ้าแดดสงยาง เป็นเมืองที่มีชื่อเสียงมาแต่อดีตปัจจุบันเหลือร่องรอยการตั้งถิ่นฐานซึ่งแสดงถึงความยิ่งใหญ่ เป็นแหล่งอารยธรรมตลอดจนศิลปะด้านต่างๆ ที่เจริญรุ่งเรืองมาก่อน " เมืองฟ้าแดดสงยาง เป็นเมืองที่เจริญรุ่งเรือง มีความอุดมสมบูรณ์ผู้ปกครองเมืองคือพญาฟ้าแดด มีพระมเหสีชื่อ พระนางจันทาเทวี(เขี้ยวค่อม) มีพระธิดาชื่อ พระนางฟ้าหยาด เป็นผู้มีพระสิริโฉมงามมากเป็นที่หวงแหนของพระราชบิดา-มารดา พญาฟ้าแดดให้ช่างสร้างปราสาทเสาเดียวไว้กลางน้ำ โดยใช้ศิลาแลงในการก่อสร้างบริเวณนี้ปัจจุบันเรียกว่า "โนนฟ้าแดด"



นอกนั้นยังมีการขุดสระไว้รอบเมือง มีคูค่ายและเชิงเนิน มีหอรบอย่างแข็งแรง สระที่ขุดไว้ในปัจจุบันเป็นหนองน้ำสาธารณะ เมืองลูกหลวงของเมืองฟ้าแดดคือ เมืองสงยาง มอบให้อนุชาชื่อ พญาอิสูร์ย (เจ้าฟ้าระงิม) เป็นผู้ครองเมือง เมืองทั้งสองห่างกันประมาณ 2 กิโลเมตร เลยรวมเรียกว่า "เมืองฟ้าแดดสงยาง"เมืองเชียงใหม่ เป็นเมืองหนึ่งที่มีความใกล้เคียงกับเมืองฟ้าแดด มีพญาจันทราชเป็นผู้ปกครองจัดให้มีเทศกาลเล่นหมากรุก และตีหิงคลี ใครแพ้-ชนะ ก็จะส่งถ้วยกินเมืองตามประเพณี ครั้งหนึ่งพญาจันทราชได้ออกล่าสัตว์และต่อไก่ มุ่งหน้าลงทางใต้ จึงถึงหนองเลิง ได้หลงทางเข้าไปในอุทยานของนางฟ้าหยาด เมื่อพญาจันทราชพบหน้านางฟ้าหยาดก็ชอบพอ ต่อมาพญาจันทราชเดินทางกลับเมืองเชียงใหม่ได้มอบให้ขุนเล็ง ขุนदान นำเครื่องบรรณาการมาสู่ขอนางฟ้าหยาด แต่ไม่สำเร็จ พญาจันทราช จึงได้เคลื่อนขบวนทัพมาตีเมืองฟ้าแดดสงยาง โดยขอความช่วยเหลือไปยังเมืองเชียงสง เชียงสา เชียงเครือ ท่างาม น้ำดอกไม้ สาบุตรกุดอก ให้ส่งกองทัพมาช่วยฝ่ายพญาฟ้าแดด เมื่อทราบข่าวก็ขอความช่วยเหลือไปยังผู้ปกครองเมืองสงยางผู้เป็นอนุชาให้มาช่วยรบ เมื่อเกิดสงครามมีคนล้มตายเป็นจำนวนมาก พญาจันทราชสิ้นพระชนม์บนคอช้างแม่ทัพนายกองเห็นดังนั้นก็ยอมแพ้นางฟ้าหยาดเมื่อทราบข่าวก็มีความเสร์้าโศกจนสิ้นชีวิตบนปราสาทกลางน้ำ ต่อมาพญาฟ้าแดดก็ให้ นำศพนางฟ้าหยาด และศพพญาจันทราชบรรจุลงในหีบทองคำ ตกแต่งอย่างสมพระเกียรติ และให้สร้างเจดีย์คู่เป็นอนุสรณ์ไว้ (ปัจจุบันอยู่ทางทิศตะวันตกของโนนเมืองฟ้าแดดสงยาง) ก่อนที่จะบรรจุอัฐิของนางฟ้าหยาดกับพญาจันทราช ได้รับสั่งให้ช่างหล่อพระพุทธรูปและเทวรูปทองคำ จำนวน 84,000 องค์ ประกาศให้ชาวเมืองฟ้าแดดสงยางหล่อหรือสร้างพระพุทธรูปทุกครัวเรือน โดยให้หล่อหรือสร้างด้วยทองคำ อัญหิน หรือดินเผาแล้วแต่ศรัทธา แล้วบรรจุไว้ในเจดีย์คู่ เพื่อเป็นการบูชาและล้างบาปที่กระทำไว้ จากนั้นได้มอบให้พญาธรรมไปครองเมืองเชียงใหม่ ส่งส่วยแก่เมืองฟ้าแดดเป็นประจำทุกปี จากตำนานที่เป็นเรื่องเล่าขานสืบ ต่อกันมาหลายชั่วอายุคน อาจจะมีคลาดเคลื่อนแต่ก็คงแฝงไว้ด้วยความจริงไว้บ้าง

## ☀️ พระธาตุนาค ☀️



เดิมเรียกว่า “ธาตุนาค” เป็นพระสถูปสมัยทวารวดี (ราวพุทธศตวรรษที่ 13-15) ตั้งอยู่กลางทุ่งนาทิศเหนือบ้านเสมา อำเภอกมลาไสย ห่างจากจังหวัดกาฬสินธุ์ประมาณ 19 กิโลเมตร เป็นศิลปะการก่อสร้างแบบทวารวดี ทำด้วยอิฐดิน ฐานเป็นรูป 8 เหลี่ยมย่อมุมไม้สิบสอง ฐานกว้าง 10 เมตร ยาว 10 เมตร สร้าง

ซ้อนกันเป็นลักษณะแบบจตุรมุขสูงจากฐานถึงยอด 8 เมตร เชื่อกันว่าเป็นเจดีย์บรรจุอัฐิของพระเถระผู้ใหญ่ที่ชาวเมืองเคารพนับถือ สังกัดได้จากเมื่อเมืองเชียงใหม่ขณะสงคราม ได้ทำลายทุกสิ่งทุกอย่างในเมืองฟ้าแดดแต่ไม่ได้ทำลายพระธาตุนาค จึงเป็นโบราณสถานที่ยังคงสภาพค่อนข้างสมบูรณ์ ซึ่งต่อมาได้มีการบูรณะ ชาวบ้านจะจัดให้มีงานเทศกาลเป็นประจำทุกปีในระหว่างเดือนเมษายนถึงพฤษภาคม เพื่อเป็นการขอฝนและความร่มเย็นของหมู่บ้าน

## ☀️ เขื่อนลำปาว ☀️



เป็นเขื่อนดินซึ่งสร้างปิดกั้นลำน้ำปาว และห้วยยาง มีบริเวณเขตติดต่อระหว่างตำบลลำปาว อำเภอเมืองกาฬสินธุ์ ตำบลหนองบัว อำเภอหนองกุงศรี และตำบลเว่อ อำเภอยางตลาด ตามเส้นทางหมายเลข 209 ทางหลวงสายกาฬสินธุ์-มหาสารคาม ตรงหลักกิโลเมตรที่ 10 แยกขวามือเข้าเขื่อนลำปาวตามถนนลาดยาง 26 กิโลเมตร เป็นเขื่อนดินสูงจากท้องน้ำ 33 เมตร สันเขื่อนยาว 7.8 เมตร กว้าง 8 เมตร เริ่มก่อสร้างเมื่อ พ.ศ. 2506 สร้างเสร็จเมื่อ

พ.ศ. 2511 เพื่อปิดกั้นลำน้ำปาวและห้วยยางที่บ้านหนองสองห้อง ตำบลลำปาว อำเภอเมืองกาฬสินธุ์ ทำให้เกิดอ่างเก็บน้ำแฝดทางด้านเหนือเขื่อน จึงได้ขุดร่องเชื่อมระหว่างอ่างทั้งสอง เก็บน้ำได้ 1,430 ล้านลูกบาศก์เมตร สร้างขึ้นเพื่อบรรเทาอุทกภัยและเพื่อการเกษตรโดยเฉพาะ นอกจากนี้ยังเป็นแหล่งเพาะพันธุ์ปลา มีสถานที่พักผ่อนหย่อนใจได้แก่ หาดดอกเกด ซึ่งเปรียบเสมือนสวรรค์ชายหาดของคนอีสาน

### ☀️ หาดดอกเกด ☀️

อยู่ริมฝั่งเขื่อนลำปาวทางด้านทิศตะวันออกของเรือนรับรองโครงการส่งน้ำและบำรุงรักษาลำปาว เป็นหาดเนินดินลดหลั่นลงจรดถึงเขื่อน มีบริเวณกว้างขวางพอสมควร ได้รับการปรับปรุงให้เป็นที่พักผ่อนโดยจัดศาลาพักร้อนชุ้มดอกเห็ด เหตุที่ได้ชื่อว่า “หาดดอกเกด” ก็เพราะมีต้น “การะเกด” ซึ่งเป็นไม้พื้นเมืองปลูกปะปนกับต้นไม้อื่นเป็นกลุ่มๆ เมื่อเวลาออกดอกจะส่งกลิ่นหอม ที่หาดแห่งนี้ในวันสุดสัปดาห์จะมีนักท่องเที่ยวเดินทางไปพักผ่อนเป็นจำนวนมาก



### ☀️ สถานีศึกษาธรรมชาติและสัตว์ป่าลำปาว (สวนสะออน) ☀️



อยู่บริเวณทิศตะวันออกของอ่างเก็บน้ำเขื่อนลำปาว มีเนื้อที่ 1,420 ไร่ เป็นสวนป่าธรรมชาติ หน่วยงานราชการที่เกี่ยวข้อง เช่น การท่องเที่ยวแห่งประเทศไทย กรมป่าไม้ กรมชลประทาน กรมทางหลวง ได้ร่วมกันดำเนินการจัดตั้งอุทยานแห่งชาติสวนสัตว์เปิด

ได้นำสัตว์ป่าชนิดต่างๆ มาปล่อยไว้ให้อยู่แบบธรรมชาติดั้งเดิม มี “วัวแดง” เป็นสัตว์ป่าที่เป็นเอกลักษณ์ของสถานีฯ สภาพของป่าเป็นป่าเต็งรังหรือป่าแดงมีสภาพค่อนข้างสมบูรณ์ซึ่งเปิดให้เข้าชมทุกวัน เวลา 07.00-18.00 น. ไม่เสียค่าเข้าชม การใช้บ้านพักของสถานีฯ และตั้งแคมป์พักแรมต้องขออนุญาตเจ้าหน้าที่สถานีฯ หรือทำจดหมายขออนุญาตล่วงหน้าส่งไปที่ สถานีศึกษารธรรมชาติและสัตว์ป่าลำปาง ตู้ ป.ณ. 120 อำเภอเมือง จังหวัดกาฬสินธุ์ 46000 หรือผู้อำนวยการส่วนอนุรักษ์ทรัพยากรธรรมชาติ กรมป่าไม้ เขตบางเขน กรุงเทพฯ โทร. 561-4292-3 ต่อ 708 ซึ่งสามารถเดินทางได้สองเส้นทาง คือ ตามเส้นทางไปเขื่อนลำปาง เมื่อถึงตัวเขื่อนจะมีทางเลียบสันเขื่อนไปอีกประมาณ 4 กิโลเมตร หรือใช้เส้นทางกาฬสินธุ์ - สหัสขันธ์ (ทางหลวง 227) ประมาณ 19 กิโลเมตร และมีทางแยกซ้ายไปสวนสาธารณะ อีกประมาณ 5 กิโลเมตร

### ☀️ สวนอุทยานภูพระ ☀️



อยู่ที่ตำบลท่าคันโท อำเภอท่าคันโท จากตัวเมืองใช้เส้นทาง อำเภอเมือง-อำเภอยางตลาด-อำเภอท่าคันโท อยู่ห่างจากตัวเมืองท่าคันโทไป 4 กิโลเมตร ภายในสวนอุทยานประกอบด้วยสวนหิน รูปร่างแปลกตา อยู่ท่ามกลางป่าเต็งรัง ครอบคลุมพื้นที่ 65,900 ไร่

### ☀️ น้ำตกผานางคอย ☀️



เป็นแหล่งท่องเที่ยวที่เพิ่งค้นพบเมื่อไม่นานมานี้ เป็นน้ำตกขนาดใหญ่ไหลมาจากเทือกเขาภูพาน แบ่งเป็นชั้นๆ มีความสวยงามมาก สภาพป่าโดยรอบเขียวขจีอุดมสมบูรณ์ และลักษณะเด่นคือ มีน้ำไหลตลอดปีแม้ในฤดูแล้ง

### ☀️ น้ำตกตาดทอง ☀️

อยู่ในเขตอำเภอเขาวง บนเส้นทางเขาวงดงหลวง-มุกดาหาร เป็นน้ำตกที่มีความสวยงามด้วยโขดหินสลับซับซ้อน ในฤดูฝนจะเป็นช่วงที่สวยงามที่สุด น้ำตกตาดทองจะจัดให้มีงานขึ้นทุกๆ ปี ในช่วงเดือนตุลาคม รถยนต์สามารถเดินทางเข้าถึงน้ำตกได้โดยสะดวก



### ☀️ น้ำตกตาดสูงและน้ำตกตาดยาว ☀️



อยู่ในเขตอำเภอกุฉินารายณ์ โดยห่างจากภูผางิ้วไปประมาณ 4 กิโลเมตร บริเวณน้ำตกตาดสูงจะเป็นธารหิน น้ำไหลลดหลั่นกันไป เมื่อถึงฤดูฝนจะมีความงดงามมาก และเมื่อเดินตามเส้นทางทำเข้าไปอีกประมาณ 100 เมตร ก็จะถึงน้ำตกตาดยาว ซึ่งมีลักษณะเด่นคือ เป็นลานหินขนาดกว้างลาดเอียงตามธรรมชาติ ชาวบ้านเรียกอีกชื่อหนึ่งว่า น้ำตกสไลเดอร์ และน้ำตกตาดยาวนี้จะไหลไปรวมกันกับน้ำตกตาดสูงด้วย

### ☀️ วัดกลาง ☀️

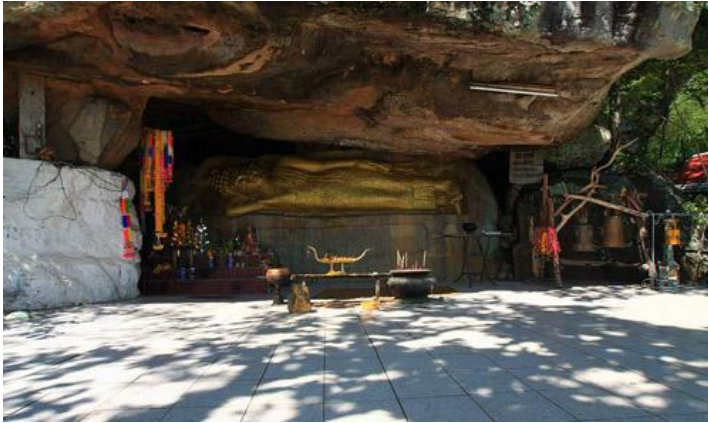
เป็นที่ประดิษฐานพระพุทธรูปองค์ดำ หล่อด้วยทองสัมฤทธิ์ หน้าตักกว้าง 20 นิ้ว มีพระพุทธรูปลักษณะงดงาม สร้างในสมัยพระเจ้าคณาข้าม พระชัยสุนทร (กึ่ง) ได้นำมาเป็นพระพุทธรูป ศรีเมือง เป็นพระพุทธรูปศักดิ์สิทธิ์ หากปีใดฝนแล้งประชาชนชาวเมืองจะอัญเชิญพระพุทธรูปออกแห่ขอฝนเสมอ ที่พระแท่นมีรอยจารึกเป็นอักษรไทยโบราณ



นอกจากพระพุทธรูปองค์ดำแล้ว วัดกลางยังมีพระพุทธรูปจำลองขนาดกว้าง 1 ศอก ยาว 4 ศอก ทำด้วยศิลาแลง สันนิษฐานว่าในสมัยละว้าปกครอง เดิมอยู่ริมลำปาวใกล้แก่งสำโรง

ได้มีการสมโภชน์ทุกปี แต่ต่อมาตลิ่งลำปาวพังเข้ามาทุกปี ชาวเมืองเกรางจะถูกน้ำเซาะทำลาย จึงได้อันเชิญมาไว้ในพระอุโบสถร่วมกับพระพุทธรูปองค์ดำ

### ☀ พระพุทธรูปสถานภูปอ ☀



ตั้งอยู่ตำบลภูปอ ห่างจากจังหวัดกาฬสินธุ์ไปทางทิศเหนือประมาณ 28 กิโลเมตร ตามเส้นทางหมายเลข 2319 เป็นที่ประดิษฐานพระพุทธรูปโบราณปางไสยาสน์ฝีมือช่างจากสมัยทวาราวดี จำหลักบนหน้าผา 2 องค์ เป็นที่

เคารพบูชาของชาวจังหวัดกาฬสินธุ์และใกล้เคียง องค์แรกประดิษฐานอยู่บนเชิงเขาทางขึ้นองค์ที่ 2 ประดิษฐานอยู่บนภูปอ นอกจากภูปอจะเป็นที่ประดิษฐานของพระพุทธรูปปางไสยาสน์อันศักดิ์สิทธิ์แล้ว ยังเป็นสถานที่ที่วิเวกตามธรรมชาติที่สวยงามเหมาะแก่การพักผ่อนหย่อนใจอย่างยิ่ง ประชาชนในท้องถิ่นจัดงานสมโภชน์พระพุทธรูปปางไสยาสน์ขึ้นประมาณเดือนเมษายน ของทุกปี

### ☀ กลุ่มทอผ้าแพรวา บ้านโพน ☀

อำเภอคำม่วง ห่างจากจังหวัดกาฬสินธุ์ 70 กิโลเมตร ผ้าแพรวาทอจากผ้าไหมด้วยลายมัดหมี่ละเอียดลายเฉพาะตัว เป็นงานฝีมือทอผ้าของชาวผู้ไท ต่อมาสมเด็จพระนางเจ้าฯ พระบรมราชินีนาถทรงสนับสนุนจนเป็นที่แพร่หลาย ลักษณะลายผ้าอันเป็นเอกลักษณ์เฉพาะของกลุ่มทอผ้าชาวผู้ไทบ้านโพนนั้น แบ่งออกเป็น 2 กลุ่ม ได้แก่ ลายหลัก และลายแถบ ส่วนสีของผ้าแพรวามีได้มีเพียงสีแดงเท่านั้น ปัจจุบันนี้มีการให้สีต่างๆ มากขึ้นตามความต้องการของตลาด เช่น สีครีม สีชมพูอ่อน สีม่วง สีน้ำเงิน สีเขียว เป็นต้น ซึ่งนับได้ว่าการทอผ้าแพรวาเป็นงานศิลปหัตถกรรมประเภทสิ่งทอที่หาได้น้อยแห่งในประเทศไทย

## ☀️ สะพานเทพสุตา ☀️



สะพานเทพสุตาแห่งนี้ สมเด็จพระเทพรัตนราชสุดาฯ สยามบรมราชกุมารี ทรงพระกรุณาโปรดเกล้าฯ พระราชทานนาม เมื่อวันที่ ๒๒ เมษายน ๒๕๕๓ สะพานเทพสุตา เป็นโครงข่ายเชื่อมเส้นทางคมนาคมขนส่งจาก จังหวัดหนองคาย อุดรธานี ผ่านจังหวัดกาฬสินธุ์ ไปยังจังหวัดมุกดาหาร ซึ่งเป็นประตูสู่อินโดจีน หรืออีสต์เวสต์อีโคโนมิก คอริดอร์

จะช่วยร่นระยะทางได้กว่า ๑๐๐ กิโลเมตร รวมถึงการขนส่งสินค้าทางการเกษตร โดยเฉพาะจากอำเภอหนองสูงศรี อำเภอนาคูเข้าสู่อำเภอท่าคันโท เข้าสู่ตัวจังหวัดกาฬสินธุ์ จะร่นระยะทางกว่า ๘๐ กิโลเมตร นอกจากนี้ บนสะพานเทพสุตายังสามารถมองเห็นทัศนียภาพที่สวยงามบริเวณพื้นที่อ่างเก็บน้ำลำปาวได้อย่างชัดเจน สะพานเทพสุตา มีจุดเริ่มต้นที่ ตำบลโนนบุรี อำเภอสหัสขันธ์ มีจุดสิ้นสุดโครงการที่ ตำบลหนองบัว อำเภอหนองสูงศรี จังหวัดกาฬสินธุ์ เป็นสะพานคอนกรีตเสริมเหล็กขนาด ๒ ช่องจราจร ความยาวสะพาน ๒,๐๔๐ เมตร

# ภาคผนวก



# งานพิธี



# กิจกรรม 5 ส



# กิจกรรมนันทนาการ



# งานในความรับผิดชอบ



# งานบูรณาการ



**Kalasin Cooperative Auditing Office**

**<http://kalasin.cad.go.th>**

