



# รายงานประจำปี 2556



สำนักงานตรวจบัญชีสหกรณ์กาฬสินธุ์  
Kalasin Cooperative Auditing Office

# คำนำ

รายงานประจำปี 2556 ของสำนักงานตรวจบัญชีสหกรณ์ กาศสินธุ์จัดทำขึ้นมีวัตถุประสงค์เพื่อรวบรวมและเผยแพร่ข้อมูลเกี่ยวกับหน้าที่ ความรับผิดชอบ งบประมาณ อัตรากำลัง ผลการปฏิบัติงานในรอบปีงบประมาณ 2556 ข้อมูลผลการดำเนินงาน ฐานะทางการเงิน และรายงานสถานะเศรษฐกิจทางการเงินรวมทั้งปัญหาอุปสรรคและแนวทางการแก้ไขของสหกรณ์และกลุ่มเกษตรกรในจังหวัดกาศสินธุ์ที่อยู่ในความรับผิดชอบของสำนักงานตรวจบัญชีสหกรณ์กาศสินธุ์

สำนักงานตรวจบัญชีสหกรณ์กาศสินธุ์หวังเป็นอย่างยิ่งว่ารายงานประจำปีฉบับนี้จะเป็นประโยชน์แก่หน่วยงานที่เกี่ยวข้องและผู้สนใจที่จะนำไปใช้ประโยชน์ได้ตามสมควร

สำนักงานตรวจบัญชีสหกรณ์กาศสินธุ์

<http://kalasin.cad.go.th>

มกราคม 2557

# สารบัญ

	หน้า
วิสัยทัศน์กรมตรวจบัญชีสหกรณ์	1
พันธกิจ ยุทธศาสตร์	2
เป้าประสงค์และตัวชี้วัด	3
ภารกิจตามกฎหมาย	4
ค่านิยมหลัก	5
ประวัติความเป็นมากรมตรวจบัญชีสหกรณ์	6
โครงสร้างกรมตรวจบัญชีสหกรณ์	7
รายนามผู้บริหารกรมตรวจบัญชีสหกรณ์	8
ความเป็นมาของสำนักงานตรวจบัญชีสหกรณ์กาฬสินธุ์	14
แผนที่จังหวัดกาฬสินธุ์	15
ผังแสดงที่ตั้งสำนักงานตรวจบัญชีสหกรณ์กาฬสินธุ์	16
โครงสร้างการบริหารงานสำนักงานตรวจบัญชีสหกรณ์กาฬสินธุ์	17
หน้าที่และความรับผิดชอบ	18
ปริมาณงานในความรับผิดชอบ	20
อัตรากำลัง	21
งบประมาณที่ได้รับ	22
แผนและผลการปฏิบัติงาน	25
ภาพรวมภาวะเศรษฐกิจทางการเงิน	26
ทำเนียบรายชื่อ	40
ประวัติจังหวัดกาฬสินธุ์	44

ภาคผนวก



# พระราชดำรัสในหลวง



”บ้านเมืองของเรา มีความเป็นปึกแผ่นในชาติ  
และต่างบำเพ็ญกรณียกิจตามหน้าที่  
ให้สอดคล้องและเกื้อกูลกัน เพื่อประโยชน์  
ของชาติ คนไทยทุกคนจึงควรตระหนักในข้อนี้  
และตั้งใจประพฤติตัว ปฏิบัติงานให้สมฐานะ  
หน้าที่ เพื่อให้สำเร็จประโยชน์ส่วนรวม  
เพื่อความมั่นคงปลอดภัยของชาติบ้านเมืองไทย”

พระบรมราโชวาทพระบาทสมเด็จพระเจ้าอยู่หัว

5 ธันวาคม 2556





# วิสัยทัศน์

## กรมตรวจบัญชีสหกรณ์

"เป็นองค์กรที่พัฒนาระบบการบริหาร  
จัดการด้านการเงินและการบัญชี  
ของสหกรณ์และสถาบันเกษตรกร  
ให้เข้มแข็ง โปร่งใส ก้าวไกล  
ด้วยไอที นำบัญชีสู่เกษตรกร"

# พันธกิจ

1. ตรวจสอบบัญชีสหกรณ์และกลุ่มเกษตรกร
2. พัฒนาระบบบัญชีและการสอบบัญชี ให้เป็นไปตามมาตรฐานและสอดคล้องกับการดำเนินธุรกิจของสหกรณ์และกลุ่มเกษตรกร
3. พัฒนาระบบการกำกับดูแลผู้สอบบัญชีและสหกรณ์ที่สอบบัญชีโดยผู้สอบบัญชีภาคเอกชน
4. พัฒนาระบบตรวจสอบกิจการและสมรรถนะของผู้ตรวจสอบกิจการ
5. ให้คำปรึกษาแนะนำและพัฒนาประสิทธิภาพการบริหารจัดการด้านการเงินการบัญชีแก่คณะกรรมการและฝ่ายจัดการของสหกรณ์และกลุ่มเกษตรกร
6. พัฒนาเทคโนโลยีสารสนเทศและรายงานภาวะเศรษฐกิจทางการเงินของสหกรณ์และกลุ่มเกษตรกร
7. เสริมสร้างความรู้และส่งเสริมการจัดทำบัญชีแก่สมาชิกสหกรณ์ กลุ่มเกษตรกร กลุ่มอาชีพ วิสาหกิจชุมชน กลุ่มเป้าหมายตามโครงการพระราชดำริ เกษตรกรและประชาชนกลุ่มเป้าหมาย

# ยุทธศาสตร์

1. พัฒนาประสิทธิภาพการตรวจสอบบัญชีสหกรณ์และกลุ่มเกษตรกร
2. พัฒนาระบบการบริหารจัดการด้านการเงินและการบัญชีและการตรวจสอบกิจการของสหกรณ์กลุ่มเกษตรกรและวิสาหกิจชุมชน
3. พัฒนาเทคโนโลยีสารสนเทศและการบริหารจัดการองค์กร
4. เสริมสร้างองค์ความรู้ และขีดความสามารถในการจัดทำบัญชี แก่วิสาหกิจชุมชน เกษตรกร เยาวชนและประชาชนกลุ่มเป้าหมาย

# เป้าประสงค์และตัวชี้วัด

## ๑ เป้าประสงค์

- 1) สหกรณ์ กลุ่มเกษตรกรและวิสาหกิจชุมชนมีความเข้มแข็ง พึ่งพาตนเองได้และเป็นอิสระ
- 2) เกษตรกร เยาวชนและประชาชนทั่วไปมีการพัฒนาศักยภาพทางบัญชี

## ๑ ผลลัพธ์

- 1) สหกรณ์ กลุ่มเกษตรกรและวิสาหกิจชุมชน มีมาตรฐานการบัญชีและระดับชั้นคุณภาพการควบคุมภายในที่ดี
- 2) เกษตรกร เยาวชน และประชาชนทั่วไปได้รับการพัฒนาความรู้การจัดทำบัญชีต้นทุนอาชีพและการใช้ประโยชน์จากข้อมูลในการประกอบอาชีพ

## ๑ ตัวชี้วัด

- 1) ร้อยละของสหกรณ์และกลุ่มเกษตรกรมีระดับชั้นคุณภาพการควบคุมภายในดีและดีมาก
- 2) ร้อยละของจำนวนสหกรณ์ที่ได้รับการแนะนำให้ใช้ระบบการเตือนภัยทางการเงินของสหกรณ์และกลุ่มเกษตรกร
- 3) จำนวนเกษตรกร เยาวชนและประชาชนทั่วไป ที่ได้รับการพัฒนาและเสริมสร้างความเข้มแข็งด้านการจัดทำบัญชีต้นทุนอาชีพ

# ภารกิจตามกฎหมาย

1. ดำเนินการตรวจสอบบัญชีสหกรณ์และกลุ่มเกษตรกรตามกฎหมายว่าด้วยสหกรณ์และกฎหมายอื่นที่เกี่ยวข้อง
2. กำหนดระบบบัญชีและมาตรฐานการสอบบัญชีให้เหมาะสมกับธุรกิจของสหกรณ์และกลุ่มเกษตรกร
3. ให้คำปรึกษาแนะนำและให้ความรู้ด้านการบริหารการเงินและการบัญชีแก่คณะกรรมการและสมาชิกของสหกรณ์กลุ่มเกษตรกรและบุคลากรเครือข่าย
4. ถ่ายทอดความรู้และส่งเสริมการจัดทำบัญชีให้แก่สหกรณ์กลุ่มเกษตรกร กลุ่มอาชีพวิสาหกิจชุมชน กลุ่มเป้าหมายตามโครงการพระราชดำริเกษตรกรและประชาชนทั่วไป
5. กำกับดูแลการสอบบัญชีสหกรณ์โดยผู้สอบบัญชีภาคเอกชน
6. จัดทำรายงานภาวะเศรษฐกิจของสหกรณ์และกลุ่มเกษตรกรเพื่อเป็นพื้นฐานในการกำหนดนโยบายและวางแผนพัฒนาสหกรณ์และกลุ่มเกษตรกร
7. ปฏิบัติการอื่นใดที่กฎหมายกำหนดให้เป็นอำนาจหน้าที่ของกรมตรวจบัญชีสหกรณ์หรือตามที่กระทรวงหรือคณะรัฐมนตรีมอบหมาย



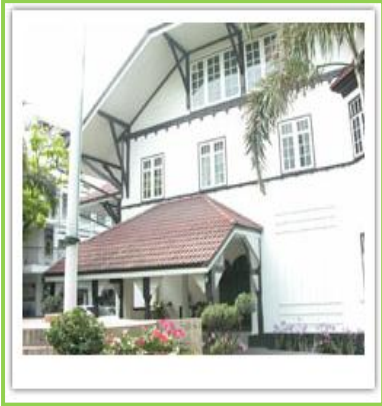
# ค่านิยมหลัก

1. มีจิตมุ่งบริการ (Service Mind)
2. งานสัมฤทธิ์ผลและมีคุณภาพ (Quality and Result Orientation)
3. ยึดมั่นในสิ่งที่ถูกต้อง (Moral Courage)

## โดยมีอำนาจหน้าที่ดังต่อไปนี้

1. ดำเนินการตรวจสอบบัญชีสหกรณ์และกลุ่มเกษตรกรตามกฎหมายว่าด้วยสหกรณ์ และกฎหมายอื่นที่เกี่ยวข้อง
2. กำหนดระบบบัญชีและมาตรฐานการสอบสอบบัญชีให้เหมาะสมกับธุรกิจของสหกรณ์และกลุ่มเกษตรกร
3. ให้คำปรึกษาแนะนำให้ความรู้ด้านบริหารการเงินการบัญชีแก่คณะกรรมการและสมาชิกของสหกรณ์ กลุ่มเกษตรกร และบุคลากรเครือข่าย
4. ถ่ายทอดความรู้และส่งเสริมการจัดทำบัญชีให้แก่สหกรณ์ กลุ่มเกษตรกร กลุ่มอาชีพ วิสาหกิจชุมชน กลุ่มเป้าหมายตามโครงการพระราชดำริ เกษตรกรและประชาชนทั่วไป
5. กำกับดูแลการสอบบัญชีสหกรณ์โดยผู้สอบบัญชีภาคเอกชน
6. จัดทำรายงานภาวะเศรษฐกิจของสหกรณ์และกลุ่มเกษตรกร เพื่อเป็นพื้นฐานในการกำหนดนโยบาย และวางแผนพัฒนาสหกรณ์และกลุ่มเกษตรกร
7. ปฏิบัติการอื่นใดที่กฎหมายกำหนด ให้เป็นอำนาจหน้าที่ของกรมตรวจบัญชีสหกรณ์ หรือตามที่กระทรวงหรือคณะรัฐมนตรีมอบหมาย

# ประวัติกรมตรวจบัญชีสหกรณ์



งานของกรมตรวจบัญชีสหกรณ์เริ่มมีขึ้นเป็นครั้งแรกในประเทศไทย เมื่อปี พ.ศ. 2549 อยู่ในรัชสมัยของพระบาทสมเด็จพระมงกุฎเกล้าเจ้าอยู่หัว รัชกาลที่ 6 ซึ่งในขณะนั้นงานการตรวจบัญชีสหกรณ์อยู่ในความรับผิดชอบของ แผนกงานสหกรณ์ กรมพาณิชย์ และสถิติพยากรณ์ กระทรวงพระคลังมหาสมบัติและต่อมาเมื่อมีการปรับปรุงกระทรวง ทบวงกรมใหม่ จึงได้รับการเลื่อนฐานะเป็นกรมตรวจบัญชีสหกรณ์อยู่ในสังกัดของ กระทรวง

การสหกรณ์ เมื่อวันที่ 12 มีนาคม พ.ศ. 2495 ซึ่งต่อมา ก็ได้เปลี่ยนไป ขึ้นอยู่กับกระทรวงพัฒนาการแห่งชาติ ในปี พ.ศ.2506 และเมื่อมีการยุบกระทรวง -พัฒนาการแห่งชาติในปีพ.ศ. 2515กรมตรวจบัญชีสหกรณ์ก็เปลี่ยนมาขึ้นอยู่กับกระทรวงเกษตรและสหกรณ์จนถึงปัจจุบันนี้

ระบบการตรวจสอบบัญชีสหกรณ์ แต่เดิมนั้นผู้สอบบัญชีทั้งหมด จะรวมกันอยู่ที่สำนักงานใหญ่ของกรมฯ เพียงแห่งเดียว และจะเดินทางออกไปเพื่อทำการตรวจบัญชีในจังหวัดต่างๆเพียงปีละครั้ง หรือสองครั้งเท่านั้นแต่ละครั้ง จะใช้เวลาประมาณ 60 ถึง 90 วันซึ่งก็เป็นผลให้การปฏิบัติงานเป็นไป ไม่คล่องตัวเท่าที่ควร จนกระทั่งในปี พ.ศ. 2524 กรมตรวจบัญชีสหกรณ์ จึงได้เริ่มกระจายงาน ออกไปยังส่วนภูมิภาคโดยการจัดตั้ง สำนักงานตรวจบัญชีสหกรณ์ประจำจังหวัดขึ้น เพื่อให้ความช่วยเหลือ แนะนำด้านการเงินการบัญชี ให้สถาบันเกษตรกรได้อย่างใกล้ชิดยิ่งขึ้น ปัจจุบัน กรมตรวจบัญชีสหกรณ์ ประจำอยู่ทุกจังหวัด โดยมีสำนักงานตรวจบัญชีสหกรณ์ที่ 1-10 ทำหน้าที่คอยกำกับดูแลการปฏิบัติงานของสำนักงานตรวจบัญชีสหกรณ์ซึ่งอยู่ในจังหวัด



กรมตรวจบัญชีสหกรณ์ [www.cad.go.th](http://www.cad.go.th)

ตั้งอยู่ ณ เลขที่ 12 ถนนกรุงเกษม แขวงวัดสามพระยา

เขตพระนคร กรุงเทพมหานคร 10200



[ปรับปรุงเมื่อ : 15 พฤศจิกายน 2556]

## รายนามผู้บริหารกรมตรวจบัญชีสหกรณ์



นายวิจักร อากัปกรณ์  
อธิบดีกรมตรวจบัญชีสหกรณ์



นายประสพสิน แม้นทิม  
รองอธิบดีกรมตรวจบัญชีสหกรณ์



นายสรเสริญ อัจจตมานัส  
รองอธิบดีกรมตรวจบัญชีสหกรณ์

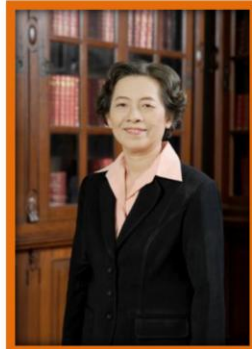




**นางจิรภา อิศโรภาส**  
ผู้เชี่ยวชาญด้านสอบบัญชี



**นางนฤมล พนาวงศ์**  
ผู้อำนวยการสำนักมาตรฐานการบัญชีและการ  
สอบบัญชี



**นางสมิตรา ณ สุวรรณ**  
ผู้เชี่ยวชาญวิเคราะห์เศรษฐกิจทางการเงินสหกรณ์



**นางกฤษณา กฤษณวรรณ**  
ผู้อำนวยการศูนย์เทคโนโลยี



**นางศิริลักษณ์ พร้อมเพราะ**  
ผู้เชี่ยวชาญด้านพัฒนาระบบการ  
ตรวจสอบกิจการสหกรณ์



**นางสาวกาญจนา บัณฑูรรังสี**  
ผู้อำนวยการสำนักพัฒนาการบัญชี  
และโครงการพระราชดำริ





**นางสาวกาญจนา วิมลไชยจิต**  
ผู้อำนวยการกลุ่มตรวจสอบภายใน



**นางโสภา กฤตลักษณโกล**  
ผู้อำนวยการสำนักบริหารกลาง



**นายสรเสริญ อัจจตมานัส**  
ผู้อำนวยการกลุ่มงานคุ้มครองจริยธรรม



**นางบุษกร คีริมงคล**  
ผู้อำนวยการกลุ่มพัฒนาระบบบริหาร



**นางสาวจิรทรัพย์ ปลอดกระโทก**  
ผู้อำนวยการสำนักแผนงานและโครงการพิเศษ



**นางสาวอังฉรา เอื้ออนุกุลพงษ์**  
ผู้เชี่ยวชาญด้านวางระบบและพัฒนา



**นางสาวศิริวรรณ ตระกูลศิรินทร**  
ผู้อำนวยการสำนักงานตรวจบัญชีสหกรณ์ที่๒



**นางพรวิภา สุ่มทา**  
ผู้อำนวยการสำนักงานตรวจบัญชีสหกรณ์ที่๑



**นางสาวสุนันท์ มีวรรณ**  
ผู้อำนวยการสำนักงานตรวจบัญชีสหกรณ์ที่๔



**นางสาวสิริกัญจน์ วิทยาฤทธินนท์**  
ผู้อำนวยการสำนักงานตรวจบัญชีสหกรณ์ที่๓



**นางอาภรณ์ ยอดธรรม**  
ผู้อำนวยการสำนักงานตรวจบัญชีสหกรณ์ที่๖



**นายประยวน พันธุ์สวัสดิ์**  
ผู้อำนวยการสำนักงานตรวจบัญชีสหกรณ์ที่๕



**นางสาวกาญจนา บัณฑิตรุ่งษ์**  
ผู้อำนวยการสำนักงานตรวจบัญชีสหกรณ์ที่๘



**นางสาววรรณนา โชติโยธิน**  
ผู้อำนวยการสำนักงานตรวจบัญชีสหกรณ์ที่๗



**นางบุญпас ทองสวัสดิวงศ์**  
ผู้อำนวยการสำนักงานตรวจบัญชีสหกรณ์ที่๑๐



**นางสาววิภา เจริญศิริสุนทร**  
ผู้อำนวยการสำนักงานตรวจบัญชีสหกรณ์ที่๙

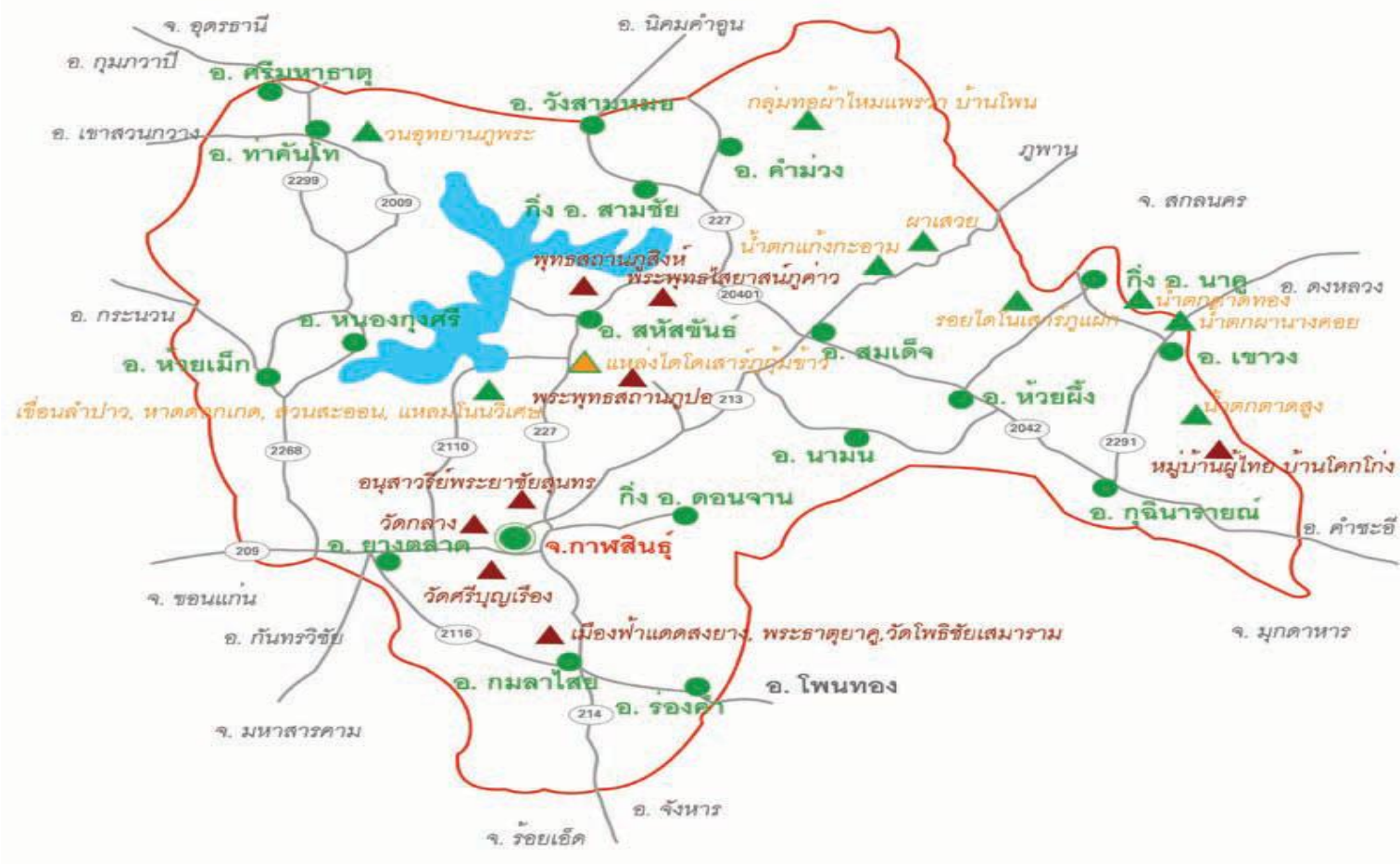
## ความเป็นมาของสำนักงาน ตรวจบัญชีสหกรณ์กาฬสินธุ์

สำนักงานตรวจบัญชีสหกรณ์กาฬสินธุ์ ได้จัดตั้งเมื่อ พ.ศ. 2524 และต่อมาในปีงบประมาณ 2540 ได้ก่อสร้างอาคารสำนักงานในที่ดินราชพัสดุ เนื้อที่ประมาณ 3 ไร่ บริเวณทางหลวงสายกาฬสินธุ์ - ร้อยเอ็ด สร้างแล้วเสร็จ เมื่อวันที่ 17 ธันวาคม 2540 อยู่ในความควบคุมดูแลของสำนักงานตรวจบัญชีสหกรณ์ที่ 4 (อุบลราชธานี) กรมตรวจบัญชีสหกรณ์



E-mail Address : [cadks@cad.go.th](mailto:cadks@cad.go.th)  
<http://kalasin.cad.go.th>







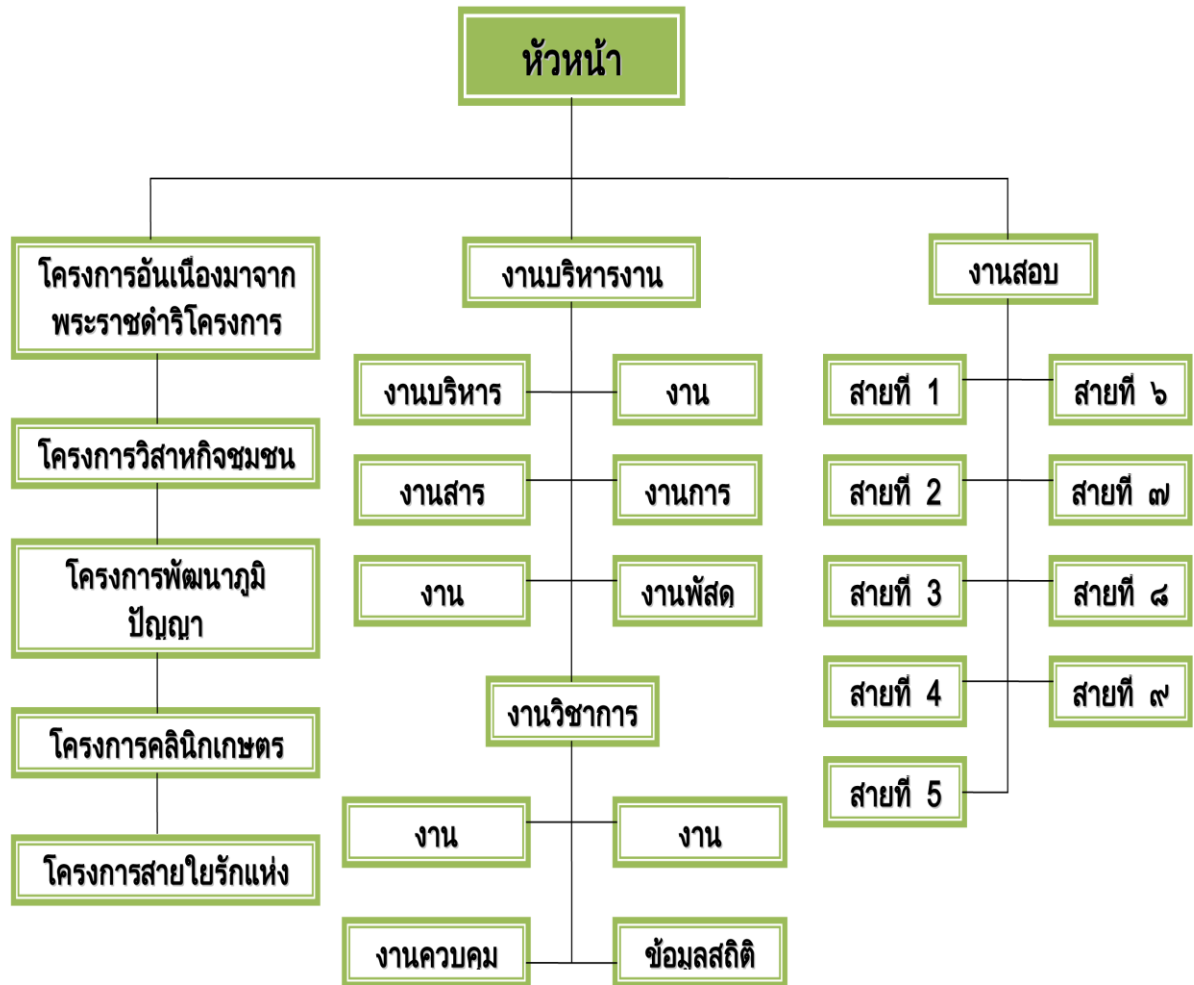
**ผังแสดงที่ตั้งสำนักงานตรวจบัญชีสหกรณ์กาฬสินธุ์**

เลขที่ 3/1 ถนนบายพาส - พุ่งมน ตำบลกาฬสินธุ์ อำเภอเมือง จังหวัดกาฬสินธุ์ 46000

☎ 0-4381-2083, 0-4381-4822, 0-4381-4713 hotline 41178 fax 0-4381-5365

E-Mail Address : cadks@cad.go.th

# โครงสร้างการบริหารงานสำนักงานตรวจบัญชีสหกรณ์กาฬสินธุ์



# หน้าที่ความรับผิดชอบของ สำนักงานตรวจบัญชีสหกรณ์

## 1. วางรูปแบบบัญชี

- ◆ เพื่อให้สหกรณ์และกลุ่มเกษตรกรที่จดทะเบียนใหม่ กิจกรรมที่เกิดขึ้นใหม่หรือ ปรับปรุงรูปแบบบัญชี มีการจัดประเภทบัญชี แบบฟอร์ม วิธีการจัดทำเอกสารและสมุดบัญชีเพื่อการบันทึกการควบคุม และรายงานผลของรายการต่าง ๆ ทั้งทรัพย์สิน หนี้สิน ทุน รายได้ และค่าใช้จ่ายให้เหมาะสมกับธุรกิจ

## 2. งานสอบบัญชีสหกรณ์และกลุ่มเกษตรกร

- ◆ การควบคุมการสอบบัญชีสถาบันเกษตรกรและสหกรณ์ ให้เป็นไปตามมาตรฐานการ สอบบัญชีที่รับรองทั่วไป ถูกต้องตามกฎหมาย ระเบียบของนายทะเบียนสหกรณ์และคำแนะนำของกรมตรวจบัญชีสหกรณ์
- ◆ ดำเนินการสอบบัญชีสถาบันเกษตรกรและสหกรณ์ ได้สำเร็จลุล่วงตามกฎหมายและเป็นไปตามความมุ่งหมายของทางราชการ และนโยบายของกรมตรวจบัญชีสหกรณ์

## 3. งานให้การศึกษาอบรมเกี่ยวกับการเงินการบัญชี

- ◆ จัดให้มีการศึกษาอบรมการบัญชีขั้นพื้นฐานและการบัญชีอย่างง่ายแก่สมาชิกชั้นนำของสถาบันเกษตรกร
- ◆ จัดให้มีการศึกษาอบรมเกี่ยวกับการบริหารการเงินการบัญชีแก่พนักงานและกรรมการของสถาบันเกษตรกรและสหกรณ์
- ◆ ให้ความร่วมมือกับส่วนราชการหรือหน่วยงานที่ให้การศึกษาอบรมแก่สถาบันเกษตรกรและสหกรณ์หรือหน่วยงานอื่น

#### 4. งานวิชาการ

- ◆ ให้คำแนะนำปรึกษาเกี่ยวกับการบัญชีและการจัดการระบบควบคุมทางธุรกิจ
- ◆ ศึกษาและวิเคราะห์ประสิทธิภาพการจัดการและการควบคุมภายในของสหกรณ์หรือ กลุ่มเกษตรกร เพื่อประโยชน์ในด้านการศึกษาอบรม และการแก้ไขปรับปรุงการบริหารงาน
- ◆ จัดให้มีข้อมูลสถิติการเงินและข้อมูลอื่น เพื่อการบริหารงานของสหกรณ์และ กลุ่มเกษตรกร และเพื่อประกอบการพิจารณาของส่วนราชการหรือหน่วยงาน ที่เกี่ยวข้อง
- ◆ ศึกษากรณีพิเศษเฉพาะอย่างที่เป็นประโยชน์ ต่อผู้บริหารสหกรณ์หรือกลุ่มเกษตรกร และผู้ที่เกี่ยวข้อง
- ◆ ศึกษาธุรกิจของสหกรณ์หรือกลุ่มเกษตรกรที่เปลี่ยนแปลงไป เพื่อแก้ไขปรับปรุง ระบบบัญชีให้เหมาะสม

#### 5. งานเสริมสร้างความเข้มแข็งแก่ชุมชนและเกษตรกรรายบุคคล

- ◆ สำนักงานดำเนินการโครงการพัฒนาวิสาหกิจชุมชน โครงการคลินิกเกษตรเคลื่อนที่และโครงการพัฒนาภูมิปัญญาทางบัญชีสู่ต้นทุนอาชีพ ซึ่งเป็น การถ่ายทอดการเรียนรู้ การบันทึกบัญชีรายบุคคล โดยมี เป้าหมายเป็น เกษตรกรระยะเวลาดำเนินการเสร็จสิ้นภายในปี 2556

#### 6. งานบริหารทั่วไป

- ◆ กำหนดแผนปฏิบัติงานงบประมาณ และรายงานผลการปฏิบัติงานตามคำสั่ง คำแนะนำและนโยบายของกรมตรวจบัญชีสหกรณ์
- ◆ ดำเนินการและควบคุมดูแล งานธุรการ งานสารบรรณ งานบุคคล งานจัดระบบงาน สำนักงาน งานเบิกจ่ายเงินงบประมาณ งบการเงิน และการบัญชี งานพัสดุ ประชาสัมพันธ์งานพิมพ์และงานแจกจ่ายเอกสาร และปฏิบัติหน้าที่อื่นที่เกี่ยวข้อง
- ◆ จัดให้มีการฝึกอบรม และสอนงานแก่ข้าราชการในบังคับบัญชา

- ◆ ร่วมมือประสานงานกับส่วนราชการ หรือหน่วยงานอื่นเพื่อความสะดวก ทั้งแก้ไขปัญหาคุปสรรค และข้อขัดแย้งต่างๆ ในการปฏิบัติงาน
- ◆ ปฏิบัติราชการอื่นตามที่กรมตรวจบัญชีสหกรณ์ นายทะเบียนสหกรณ์หรือ ส่วนราชการอื่นมอบหมาย



# ปริมาณงานในความรับผิดชอบ จำแนกตามอำเภอ

ลำดับที่	อำเภอ	สหกรณ์					รวม	กลุ่ม
		การเกษตร	นอกภาคเกษตร					เกษตรกร
			ออมทรัพย์	เครดิตยูเนียน	บริการ	ประมง		
1	เมืองกาฬสินธุ์	10	5		3		18	10
2	กมลาไสย	6	1				7	8
3	นามน	1					1	3
4	สมเด็จ	1					1	6
5	ห้วยผึ้ง	3		1			4	3
6	ยางตลาด	6	1	1			8	8
7	กุฉินารายณ์	5		2			7	7
8	ท่าคันโท	2					2	2
9	คำม่วง	1			1		2	4
10	สหัสขันธ์	4					4	4
11	ร่องคำ	1					1	3
12	ห้วยเม็ก	2					2	8
13	หนองกุงศรี	7					7	4
14	เขาวง	3					3	4
15	ดอนจาน						0	4
16	นาคู	4					4	4
17	ฆ้องชัย	4		1			5	5
18	สามชัย	2					2	4
รวม		62	7	5	4	0	78	91

# อัตรากำลัง

ประเภท	จำนวน
ข้าราชการ	12 คน
พนักงานราชการ	15 คน
ลูกจ้างประจำ	4 คน
จ้างเหมาบริการ	12 คน
รวมทั้งสิ้น	43 คน

# งบประมาณที่ได้รับประจำปี 2556

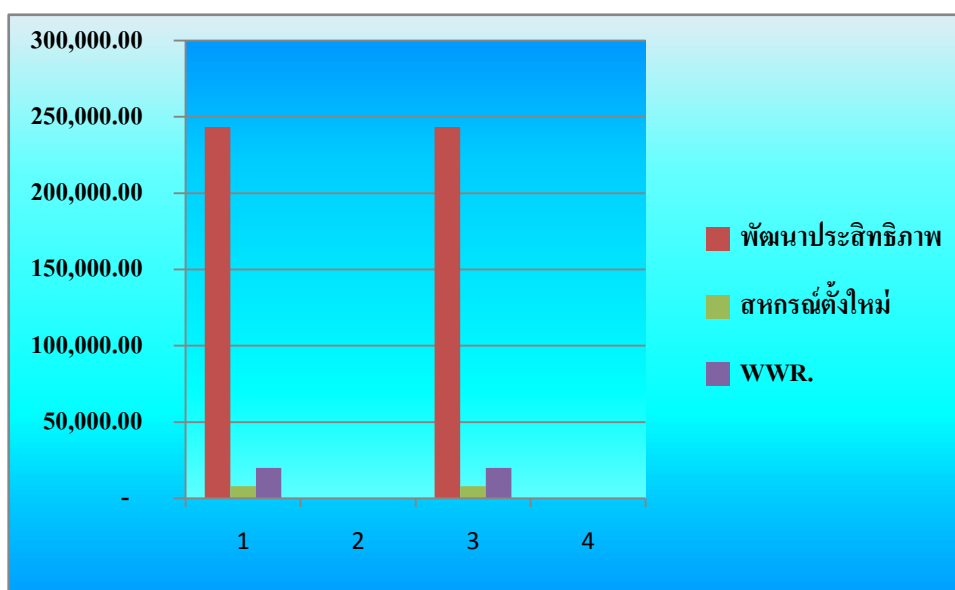
## ผลผลิตที่ 1

หมวดรายจ่าย	ได้รับจัดสรร	ร้อยละ	ใช้ไป		คงเหลือ จำนวน
			จำนวน	ร้อยละ	
งบบุคลากร	2,808,151.32	55.61	2,808,151.32	55.61	-
งบดำเนินงาน	2,241,300.00	44.39	2,241,300.00	44.39	-
งบลงทุน	-	-	-	-	-
รวมทั้งสิ้น	5,049,451.32	100.00	5,049,451.32	100.00	-



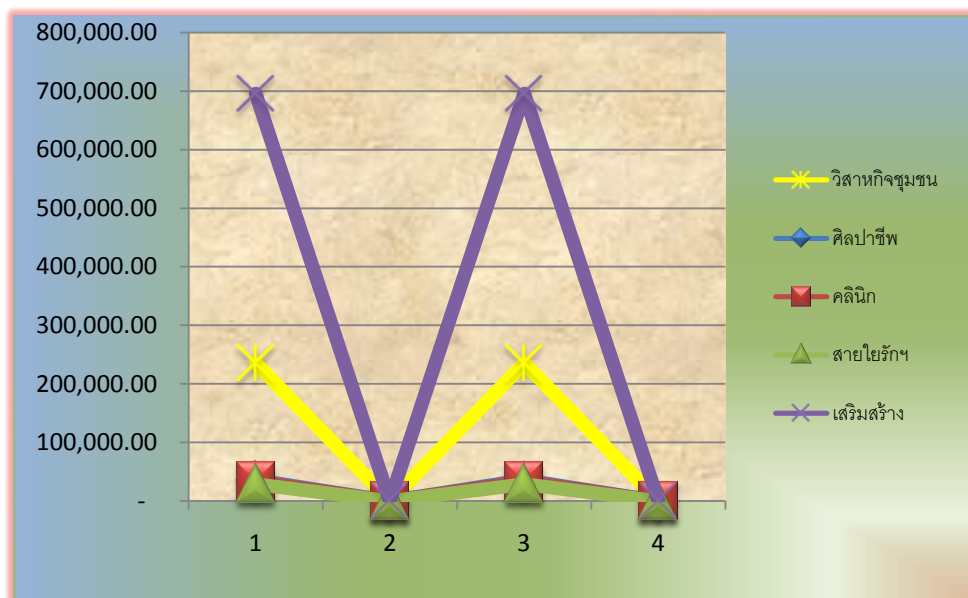
## ผลผลิตที่ 2

หมวด รายจ่าย	ได้รับจัดสรร	ร้อยละ	ใช้ไป		คงเหลือ จำนวน
			จำนวน	ร้อยละ	
พัฒนา ประสิทธิภาพ	243,400.00	89.68	243,400.00	89.68	-
สทกรณตั้ง ใหม่	8,000.00	2.95	8,000.00	2.95	-
WWR.	20,000.00	7.37	20,000.00	7.37	-
รวมทั้งสิ้น	271,400.00	100.00	271,400.00	100.00	-



ผลผลิตที่ 4

หมวดรายจ่าย	ได้รับจัดสรร	ร้อยละ	ใช้ไป		คงเหลือ จำนวน
			จำนวน	ร้อยละ	
วิสาหกิจ	235,400.00	22.87	235,400.00	22.87	-
ศิลปอาชีพ	36,200.00	3.52	36,200.00	3.52	-
คลินิก	33,000.00	3.20	33,000.00	3.20	-
สายใยรักฯ	29,000.00	2.82	29,000.00	2.82	-
เสริมสร้าง	695,670.00	67.59	695,670.00	67.59	-
รวมทั้งสิ้น	1,029,270.00	100.00	1,029,270.00	100.00	-





# แผนและผลการปฏิบัติงาน ประจำปีงบประมาณ 2556

กิจกรรม	หน่วยวัด	แผน	ผล	ร้อยละ
★งานสอบบัญชีสถาบันเกษตรกร				
สหกรณ์	สหกรณ์	66	66	100.00
กลุ่มเกษตรกร	กลุ่มเกษตรกร	88	88	100.00
งานสอบบัญชีสหกรณ์ถ่ายโอน	แห่ง	5	5	100.00
งานให้บริการโปรแกรม	แห่ง	3	3	100.00
การใช้คอมพิวเตอร์ช่วยตรวจสอบ	แห่ง	28	28	100.00
การใช้ระบบเฝ้าระวังและเตือนภัยทางการเงิน ของกลุ่มและสหกรณ์	แห่ง	27	27	100.00
งานประชาสัมพันธ์ผ่านสื่อท้องถิ่น	แห่ง	360	360	100.00
การพัฒนาอาสาสมัครเกษตรด้านบัญชี	แห่ง	158	158	100.00
★การใช้โปรแกรมระบบบัญชี				
✦ โปรแกรมระบบบัญชีภาคการเกษตร				
โปรแกรมระบบบัญชีแยกประเภท	สหกรณ์/กลุ่ม	29	26	100.00
โปรแกรมระบบบัญชีสมาชิกและหุ้น	สหกรณ์	25	23	100.00
โปรแกรมระบบบัญชีเงินให้กู้	สหกรณ์	22	21	100.00
โปรแกรมระบบสินค้า	สหกรณ์	24	22	100.00
โปรแกรมระบบเงินรับฝาก	สหกรณ์	21	21	100.00
✦ โปรแกรมระบบบัญชีภาคออมทรัพย์				
โปรแกรมระบบบัญชีสหกรณ์ออมทรัพย์ Version 2	สหกรณ์	2	2	100.00
★โครงการพระราชดำริ และโครงการต่างๆ				
โครงการศิลปาชีพ	คน	100	100	100.00
โครงการคลินิกเกษตร	ครั้ง	4	4	100.00
โครงการวิสาหกิจชุมชน(ใหม่)	แห่ง	18	18	100.00
โครงการวิสาหกิจชุมชน(ติดตามต่อเนื่อง)	แห่ง	11	11	100.00
โครงการสามประสานเพื่อพัฒนาสหกรณ์ (WWR)	สหกรณ์	4	4	100.00
โครงการสายใยรักแห่งครอบครัว	แห่ง	50	50	100.00
โครงการเตรียมความพร้อมแก่สหกรณ์และกลุ่มตั้งใหม่	แห่ง	2	2	100.00
โครงการพัฒนาประสิทธิภาพการบริหารจัดการ ด้านการเงินและบัญชี	แห่ง	14	14	100.00
โครงการบริหารจัดการน้ำเพื่อการเกษตร	คน	50	50	100.00
สมาชิกกองทุนพัฒนาบทบาทสตรี	คน	1,800	1980	110.00
โครงการพัฒนาภูมิปัญญาทางบัญชีสู่ต้นทุนอาชีพ				
สถาบันเกษตรกร	คน	2,200	2426	110.27
เกษตรกรทั่วไป/เยาวชน	คน	1,900	2,366	124.53

# ภาพรวมภาวะเศรษฐกิจทางการเงิน สหกรณ์และกลุ่มเกษตรกร ปี 2556

## สหกรณ์ภาคเกษตร

### มิติที่ 1 ความเพียงพอของเงินทุนต่อความเสี่ยง (Capital Strength)

สหกรณ์มีเงินทุนดำเนินงาน 14,083.35 ล้านบาท ได้มาจากแหล่งเงินทุนภายใน 6,122.49 ล้านบาท คิดเป็นร้อยละ 43.47 ได้จากแหล่งภายนอก 7,960.86 ล้านบาท คิดเป็นร้อยละ 56.53 แยกเป็นเงินกู้ยืม 7,865.63 ล้านบาท คิดเป็นร้อยละ 55.85 เงินรับฝากจากสหกรณ์และอื่น ๆ 95.23 ล้านบาท คิดเป็นร้อยละ 0.68 หากพิจารณาความเข้มแข็งของเงินทุนสหกรณ์แล้วนับว่าไม่มีความเสี่ยงมากนัก เนื่องจากมีอัตราหนี้สินทั้งสินต่อทุน 1.79 เท่า โดยมีอัตราผลตอบแทนต่อส่วนของผู้ถือหุ้นร้อยละ 3.08

### มิติที่ 2 คุณภาพของสินทรัพย์ (Asset Quality)

สินทรัพย์ของสหกรณ์มีอัตราลดลงจากปีก่อนร้อยละ 0.20 สินทรัพย์ส่วนใหญ่นำไปลงทุนในลูกหนี้ร้อยละ 94.55 ของสินทรัพย์ทั้งสิ้น การใช้สินทรัพย์ในการดำเนินงานก่อให้เกิดรายได้ 0.08 รอบ มีอัตราผลตอบแทนต่อสินทรัพย์ร้อยละ 2.39

### มิติที่ 3 ความสามารถในการบริหารจัดการ (Management Ability)

สหกรณ์ดำเนินธุรกิจ มีมูลค่าธุรกิจ รวม 10,450.08 ล้านบาท ต่อปี หรือ 870.84 ล้านบาทต่อเดือน ภาพโดยรวมการดำเนินธุรกิจของสหกรณ์สมาชิกให้ความสำคัญกับธุรกิจให้บริการเงินกู้มากที่สุด คิดเป็นร้อยละ 79.10 ของมูลค่าธุรกิจรวม

## มิติที่ ๔ ความสามารถในการทำกำไร (Earning Sufficiency)

สหกรณ์มีความสามารถในการทำกำไร คิดเป็นร้อยละ 31.40 ของรายได้กำไรสุทธิเฉลี่ยต่อสมาชิกคนละ 13,443.48 บาท และหากพิจารณาเปรียบเทียบกับสัดส่วนเงินออมกับหนี้สินของสมาชิก พบว่ามีปริมาณเงินออมเฉลี่ย 212,531.05 บาท/คน และมีปริมาณหนี้สินเฉลี่ย 523,580.87 บาท/คน ซึ่งไม่สมดุลกัน สหกรณ์อาจมีความเสี่ยงในการชำระหนี้ของสมาชิกในอนาคต

## มิติที่ 5 สภาพคล่องทางการเงิน (Liquidity)

ความเพียงพอของสภาพคล่องต่อความต้องการทางการเงินของสหกรณ์ในภาพรวมถือว่าดำเนินธุรกิจประสบความสำเร็จมีกำไร สหกรณ์มีสัดส่วนของสินทรัพย์หมุนเวียนมากกว่าหนี้สิน หมุนเวียน 1.36 และสินทรัพย์หมุนเวียนส่วนใหญ่นี้เป็นลูกหนี้เงินกู้ ดังนั้นสภาพคล่องทางการเงินจึงขึ้นอยู่กับประสิทธิภาพในการบริหารลูกหนี้ให้ชำระหนี้เป็นไปตามกำหนดสัญญา

## มิติที่ 6 ความเสี่ยง (Sensitivity)

ผลกระทบจากภาวะเศรษฐกิจของประเทศ ประกอบกับราคาน้ำมันที่สูงขึ้น อัตราดอกเบี้ยที่มีแนวโน้มปรับตัวสูงขึ้น อาจส่งผลถึงสหกรณ์และสมาชิกที่ต้องรับภาระจากดอกเบี้ยที่สูงขึ้น โอกาสที่จะขยายธุรกิจค่อนข้างน้อย

# สหกรณ์นอกภาคเกษตร

## มิติที่ 1 ความเพียงพอของเงินทุนต่อความเสี่ยง (Capital Strength)

สหกรณ์มีเงินทุนดำเนินงาน 14,083.35 ล้านบาท ได้มาจากแหล่งเงินทุนภายใน 6,122.49 ล้านบาท คิดเป็นร้อยละ 43.47 ได้จากแหล่งภายนอก 7,960.86 ล้านบาท คิดเป็นร้อยละ 56.53 แยกเป็นเงินกู้ยืม 7,865.63 ล้านบาท คิดเป็นร้อยละ 55.85 เงินรับฝากจากสหกรณ์และอื่น ๆ 95.23 ล้านบาท คิดเป็นร้อยละ 0.68 หากพิจารณาความเข้มแข็งของเงินทุนสหกรณ์แล้วพบว่าไม่มีความเสี่ยงมากนัก เนื่องจากมีอัตราหนี้สินทั้งสินต่อทุน 1.79 เท่า โดยมีอัตราผลตอบแทนต่อส่วนของผู้ถือหุ้นร้อยละ 3.08

## มิติที่ 2 คุณภาพของสินทรัพย์ (Asset Quality)

สินทรัพย์ของสหกรณ์มีอัตราลดลงจากปีก่อนร้อยละ 0.20 สินทรัพย์ส่วนใหญ่นำไปลงทุนในลูกหนี้ร้อยละ 94.55 ของสินทรัพย์ทั้งสิ้น การใช้สินทรัพย์ในการดำเนินงานก่อให้เกิดรายได้ 0.08 รอบ มีอัตราผลตอบแทนต่อสินทรัพย์ ร้อยละ 2.39

## มิติที่ 3 ความสามารถในการบริหารจัดการ (Management Ability)

สหกรณ์ดำเนินธุรกิจ มีมูลค่าธุรกิจ รวม 10,450.08 ล้านบาท ต่อปี หรือ 870.84 ล้านบาท ต่อเดือน ภาพโดยรวมการดำเนินธุรกิจของสหกรณ์ สมาชิกให้ความสำคัญกับธุรกิจให้บริการเงินกู้มากที่สุด คิดเป็นร้อยละ 79.10 ของมูลค่าธุรกิจรวม

## มิติที่ ๔ ความสามารถในการทำกำไร (Earning Sufficiency)

สหกรณ์มีความสามารถในการทำกำไร คิดเป็นร้อยละ 31.40 ของรายได้ กำไรสุทธิเฉลี่ยต่อสมาชิกคนละ 13,443.48 บาท และหากพิจารณาเปรียบเทียบสัดส่วนเงินออมกับหนี้สินของสมาชิก พบว่ามีปริมาณเงินออมเฉลี่ย 212,531.05 บาท/คน และมีปริมาณหนี้สินเฉลี่ย 523,580.87 บาท/คน ซึ่งไม่สมดุลกัน สหกรณ์อาจมีความเสี่ยงในการชำระหนี้ของสมาชิกในอนาคต

## มิติที่ 5 สภาพคล่องทางการเงิน (Liquidity)

ความเพียงพอของสภาพคล่องต่อความต้องการทางการเงินของสหกรณ์ ในภาพรวมถือว่าดำเนินธุรกิจประสบความสำเร็จมีกำไร สหกรณ์มีสัดส่วนของสินทรัพย์หมุนเวียนมากกว่าหนี้สิน หมุนเวียน 1.36 และสินทรัพย์หมุนเวียนส่วนใหญ่เป็นลูกหนี้เงินกู้ ดังนั้นสภาพคล่องทางการเงินจึงขึ้นอยู่กับประสิทธิภาพในการบริหารลูกหนี้ให้ชำระหนี้เป็นไปตามกำหนดสัญญา

## มิติที่ 6 ความเสี่ยง (Sensitivity)

ผลกระทบจากภาวะเศรษฐกิจของประเทศ ประกอบกับราคาน้ำมันที่สูงขึ้น อัตราดอกเบี้ยที่มีแนวโน้มปรับตัวสูงขึ้น อาจส่งผลกระทบต่อสหกรณ์และสมาชิกที่ต้องรับภาระจากดอกเบี้ยที่สูงขึ้น โอกาสที่จะขยายธุรกิจค่อนข้างน้อย



# กลุ่มเกษตรกร

## มิติที่ 1 ความเพียงพอของเงินทุนต่อความเสี่ยง (Capital Strength)

ทุนดำเนินงาน กลุ่มเกษตรกรมีเงินทุนดำเนินงาน 34.92 ล้านบาท ได้มาจากแหล่งเงินทุนภายใน 10.60 ล้านบาท คิดเป็นร้อยละ 30.34 เป็นทุนของกลุ่มเกษตรกรเองทั้งจำนวน ส่วนที่เหลือได้จากแหล่งภายนอก 24.32 ล้านบาท คิดเป็นร้อยละ 69.66 เป็นเงินกู้ยืม และอื่น ๆ การเติบโตของเงินทุนและหนี้สินของกลุ่มเกษตรกรเพิ่มขึ้น หากพิจารณาความเข้มแข็งของเงินทุนของกลุ่มเกษตรกรแล้วพบว่ามีความเสี่ยงของเงินทุน เนื่องจากมีอัตราหนี้สินทั้งสิ้นต่อทุน 2.33 เท่าโดยมีอัตราผลตอบแทนต่อส่วนของผู้ถือหุ้นร้อยละ 12.60

## มิติที่ 2 คุณภาพของสินทรัพย์ (Asset Quality)

การขยายตัวของสินทรัพย์มีอัตราการขยายตัวเพิ่มขึ้นร้อยละ 22.56 สินทรัพย์ส่วนใหญ่นำไปลงทุนในลูกหนี้ร้อยละ 31.70 ของสินทรัพย์ทั้งสิ้น การใช้สินทรัพย์ในการดำเนินงานก่อให้เกิด รายได้ 0.25 รอบ มีอัตราผลตอบแทนต่อสินทรัพย์ ร้อยละ 3.73

## มิติที่ 3 ความสามารถในการบริหารจัดการ (Management Ability)

สหกรณ์ดำเนินธุรกิจ มีมูลค่าธุรกิจ รวม 20.26 ล้านบาท ต่อปี หรือ 1.69 ล้านบาท ต่อเดือน การดำเนินธุรกิจของกลุ่มเกษตรกร สมาชิกให้ความสำคัญกับธุรกิจให้เงินกู้ คิดเป็นร้อยละ 64.91 รองลงมาธุรกิจจัดหาสินค้ามาจำหน่าย ร้อยละ 35.05

## มิติที่ 4 ความสามารถในการทำกำไร (Earning Sufficiency)

สหกรณ์มีความสามารถในการทำกำไร คิดเป็นร้อยละ 15.09 ของยอดขาย/บริการ กำไรสุทธิเฉลี่ยต่อสมาชิกคนละ 83.79 บาท และหากพิจารณาเปรียบเทียบสัดส่วนเงินออมกับหนี้สินของสมาชิก พบว่ามีปริมาณเงินออมเฉลี่ย 277.28 บาท/คน และมีปริมาณหนี้สินเฉลี่ย 784.08 บาท/คน ซึ่งไม่สมดุลกัน สหกรณ์อาจมีความเสี่ยงในการชำระหนี้ของสมาชิกในอนาคต

## มิติที่ 5 สภาพคล่องทางการเงิน (Liquidity)

ความเพียงพอของสภาพคล่องต่อความต้องการทางการเงินของกลุ่ม ในภาพรวมถือว่าดำเนินธุรกิจประสบความสำเร็จเนื่องจากการดำเนินงานมีผลกำไร กลุ่มเกษตรกรมีสภาพคล่องอยู่ในเกณฑ์ดี เนื่องจากมีสัดส่วนของสินทรัพย์หมุนเวียนมากกว่าหนี้สินหมุนเวียน 1.25 แต่สินทรัพย์หมุนเวียนส่วนใหญ่เป็นลูกหนี้เงินกู้ ดังนั้นสภาพคล่องทางการเงินจึงขึ้นอยู่กับประสิทธิภาพในการบริหารลูกหนี้ให้ชำระหนี้เป็นไปตามกำหนดสัญญา

## มิติที่ 6 ความเสี่ยง (Sensitivity)

ผลกระทบจากภาวะเศรษฐกิจของประเทศ ประกอบกับราคาน้ำมันที่สูงขึ้น อัตราดอกเบี้ยที่มีแนวโน้มปรับตัวสูงขึ้น อาจส่งผลถึงสหกรณ์และสมาชิกที่ต้องรับภาระจากดอกเบี้ยที่สูงขึ้น โอกาสที่จะขยายธุรกิจค่อนข้างน้อย





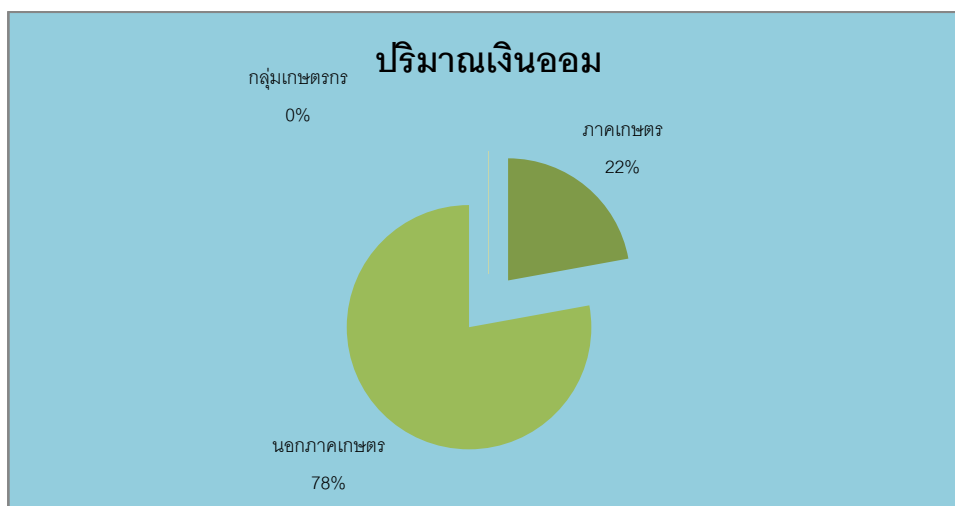
## มูลค่าธุรกิจของสหกรณ์และกลุ่มเกษตรกร

	การเกษตร	นอกภาคเกษตร	กลุ่มเกษตรกร
บฝากเงิน	619,870,216.47	2,180,331,540.36	6,620.25
ให้เงินกู้	649,858,720.99	8,266,001,015.44	13,151,016.50
จัดหาฯ	524,971,235.04	3,152,950.00	7,101,574.00
รวบรวมผลิตภัณฑ์	364,248,669.59	-	-
ให้บริการ/ ส่งเสริม	4,121,391.14	591,470.00	1,181.00
รวมทั้งสิ้น	2,163,070,233.23	10,450,076,975.80	20,260,391.75

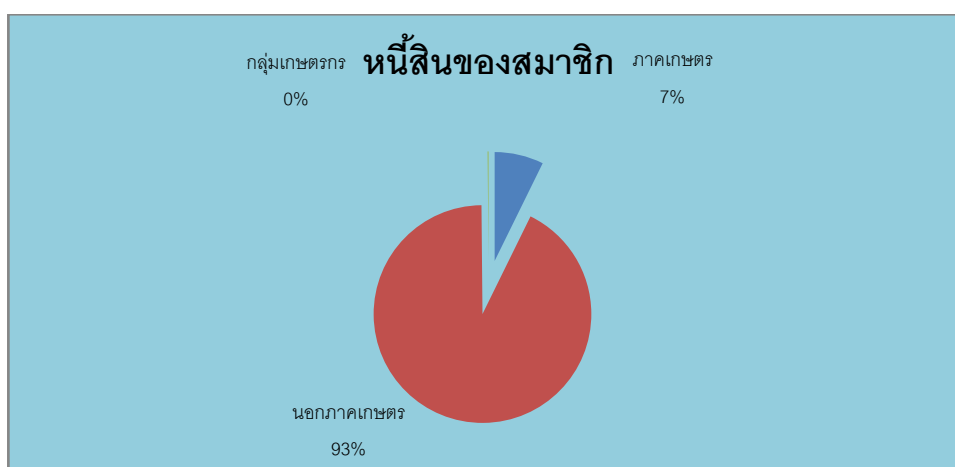


## ปริมาณเงินออมและปริมาณหนี้ของสหกรณ์และกลุ่มเกษตรกร

	ภาคเกษตร	นอกภาคเกษตร	กลุ่มเกษตรกร
เงินออม	619,870,216.47	2,180,331,540.36	6,620.25

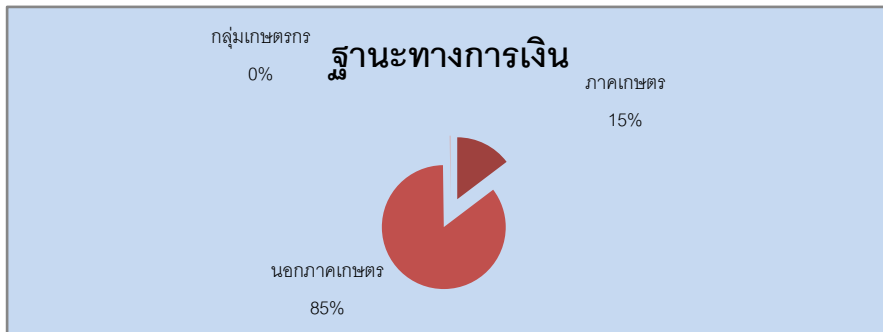


	ภาคเกษตร	นอกภาคเกษตร	กลุ่มเกษตรกร
หนี้สินของสมาชิก	649,858,720.99	8,266,001,015.44	13,151,016.50



## ฐานะทางการเงินสหกรณ์และกลุ่มเกษตรกร

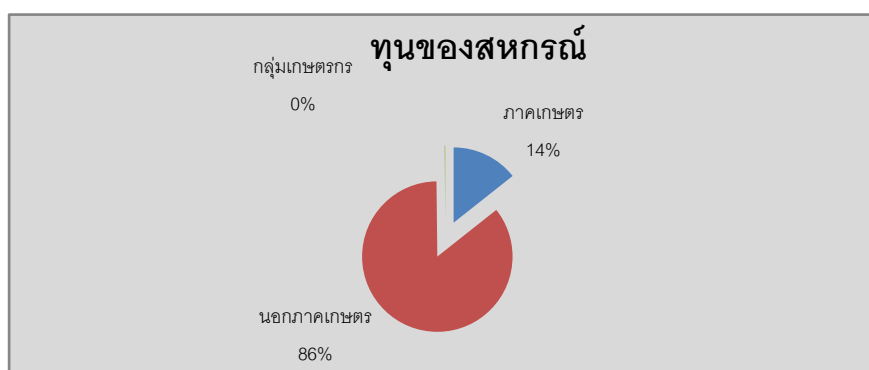
	ภาคเกษตร	นอกภาคเกษตร	กลุ่มเกษตรกร
สินทรัพย์ทั้งสิ้น	2,429,906,294.96	14,083,354,734.78	34,917,191.37



	ภาคเกษตร	นอกภาคเกษตร	กลุ่มเกษตรกร
หนี้สินทั้งสิ้น	1,583,438,428.86	9,039,754,998.88	24,426,863.74

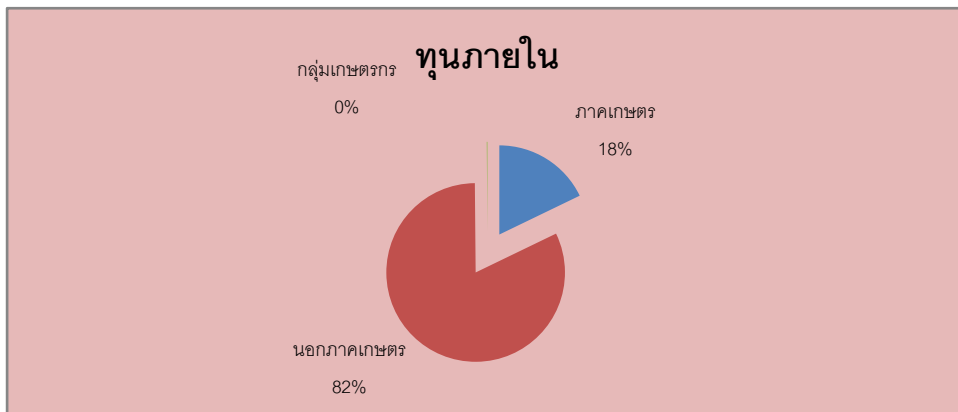


	ภาคเกษตร	นอกภาคเกษตร	กลุ่มเกษตรกร
ทุนของสหกรณ์/กลุ่ม	846,467,866.10	5,043,599,735.90	10,490,327.63

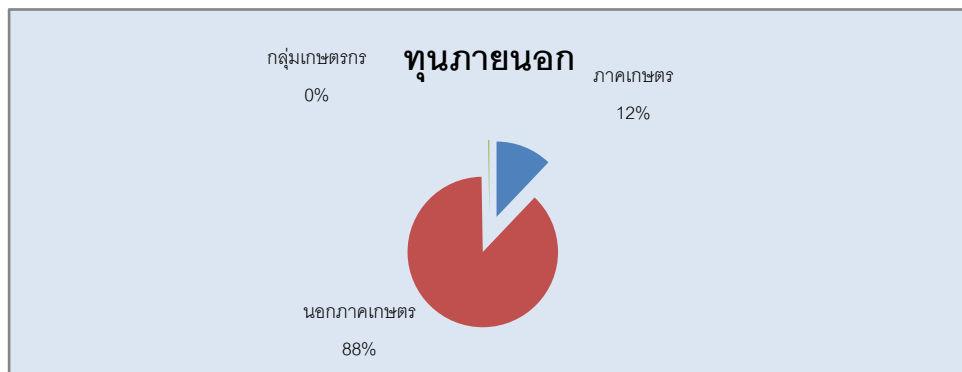


## แหล่งเงินทุน

	ภาคเกษตร	นอกภาคเกษตร	กลุ่มเกษตรกร
ทุนภายใน	1,331,280,704.88	6,122,493,497.50	10,595,358.11

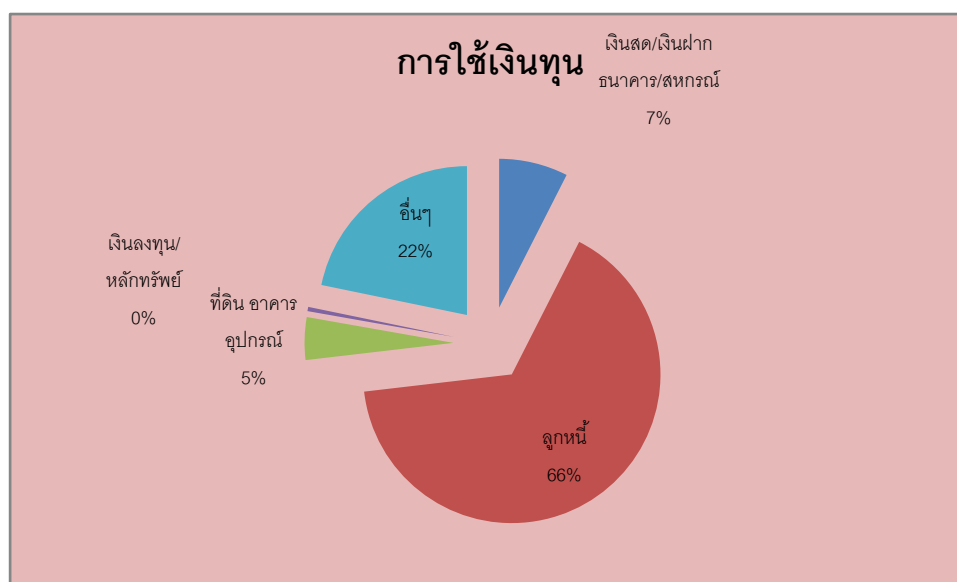


	ภาคเกษตร	นอกภาคเกษตร	กลุ่มเกษตรกร
ทุนภายนอก	1,098,625,590.08	7,960,861,237.28	24,321,833.26



## การใช้เงินทุนของสหกรณ์และกลุ่มเกษตรกร

	ภาคเกษตร	นอกภาคเกษตร	กลุ่มเกษตรกร
เงินสด/เงินฝากธนาคาร/ สหกรณ์	181,980,988.63	241,240,649.37	9,602,712.42
ลูกหนี้	1,595,497,934.38	13,315,185,078.41	11,067,282.63
ที่ดิน อาคาร อุปกรณ์	112,460,790.81	30,097,353.98	4,995,357.82
เงินลงทุน/หลักทรัพย์	11,215,400.00	16,128,000.00	183,399.00
อื่นๆ	528,751,181.14	480,703,653.02	9,068,439.50
<b>รวมทั้งสิ้น</b>	<b>2,429,906,294.96</b>	<b>14,083,354,734.78</b>	<b>34,917,191.37</b>

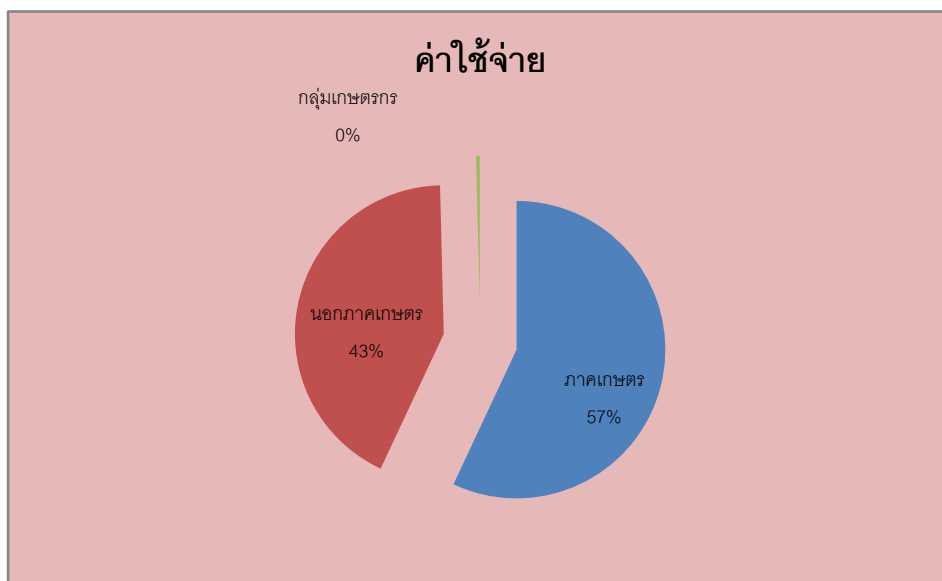


## ผลการดำเนินงานของสหกรณ์และกลุ่มเกษตรกร

	ภาคเกษตร	นอกภาคเกษตร	กลุ่มเกษตรกร
รายได้	1,128,851,958.86	1,146,216,230.30	8,709,478.44



	ภาคเกษตร	นอกภาคเกษตร	กลุ่มเกษตรกร
ค่าใช้จ่าย	1,075,240,061.20	804,335,083.97	7,526,753.90





	ภาคเกษตร	นอกภาคเกษตร	กลุ่มเกษตรกร
กำไรสุทธิ	53,611,897.66	341,881,146.33	1,182,724.54



# ทำเนียบรายชื่อ หัวหน้าสำนักงานตรวจบัญชีสหกรณ์กาฬสินธุ์

ลำดับที่	ชื่อ - สกุล	ระยะเวลาการดำรงอยู่
1	นายแสงประทีป นำจิตรไทย	2523 -2524
2	นายโสภณ บุญยะกลัมพ	2524 - 2526
3	นายประวิทย์ ใจอารีมิตร	2526 - 2528
4	นางสาวสุพัตรา ธนเสนีวัฒน์	2528 - 2528
5	นายพิบูลย์ บุญสุวรรณ	2528 - 2530
6	นายวิบูลย์ วรรณสถิตย์	2530 - 2534
7	นางสมพร พุฒวันเพ็ญ	2534 - 2536
8	นายสันติ ปัตติยะ	2536 - 2541
9	นางสาวสุวรรณา เตียสกุล	2541 - 2544
10	นางสาวกัลยา ลักคุณะประสิทธิ์	2544 - 2550
11	นางนิตยา พลประจักษ์	2550 -2554
12	นางอังคณา มหคุณากร	2554 -ปัจจุบัน

# รายนาม

ข้าราชการ พนักงานราชการ ลูกจ้างประจำ

และจ้างเหมาบริการ

สำนักงานตรวจบัญชีสหกรณ์กาฬสินธุ์

## ข้าราชการ

ลำดับที่	ชื่อ - สกุล	ตำแหน่ง
1	นางอังคณา มหคุณากร	หัวหน้าสำนักงานตรวจบัญชีสหกรณ์
2	นายชูศักดิ์ อ่ำสุวรรณ	นักวิชาการตรวจสอบบัญชีชำนาญการพิเศษ
3	นางสาวเพ็ญลักษณ์ ศรีสุมาตย์	นักวิชาการตรวจสอบบัญชีชำนาญการ
4	นายพงษ์ศักดิ์ แก้วมีสี	นักวิชาการตรวจสอบบัญชีชำนาญการ
5	นางสาวจันทรา นรศาสตร์	นักวิชาการตรวจสอบบัญชีชำนาญการ
6	นางสาวนัยนา โคตรสมบัติ	นักวิชาการตรวจสอบบัญชีชำนาญการ
7	นางจินดา ชัยคำภา	เจ้าพนักงานตรวจสอบบัญชีชำนาญงาน
8	นายสุพจน์ พุทธิกานนท์	นักวิชาการตรวจสอบบัญชีปฏิบัติการ
9	นางมยุรี บุญศิริกร	นักวิชาการตรวจสอบบัญชีปฏิบัติการ
10	นางสาวจันทรา การสมบูรณ์	นักวิชาการตรวจสอบบัญชีปฏิบัติการ
11	นางสาวจุฑามาส ดิยาเดชาชัย	นักวิชาการตรวจสอบบัญชีปฏิบัติการ
12	นางสาววิไลภรณ์ มยุรา	นักวิชาการตรวจสอบบัญชีปฏิบัติการ

## ลูกจ้างประจำ

ลำดับที่	ชื่อ - สกุล	ตำแหน่ง
1	นายพิชัย นระแสน	พนักงานขับรถยนต์
2	นายอำพร โคตรชาติ	พนักงานขับรถยนต์
3	นายธวัชชัย ตริภามน	พนักงานขับรถยนต์
4	นางวนิดา โยธาสุข	เจ้าหน้าที่จัดเก็บเอกสาร

## พนักงานราชการ

ลำดับที่	ชื่อ - สกุล	ตำแหน่ง
1	นายเมฆา แदनวงศ์	นักวิชาการตรวจสอบบัญชี
2	นายสวัสดิ์ สืบเสระ	นักวิชาการตรวจสอบบัญชี
3	นางสาวสุภาวดี แซ่มชื่น	นักวิชาการตรวจสอบบัญชี
4	นางสาวกัญญภัทร ศรีหามาตร	นักวิชาการตรวจสอบบัญชี
5	นายนรดิษฐ์ กุศลปรีดี	นักวิชาการตรวจสอบบัญชี
6	นางสาวมัทธนา วิทยากรณ์	นักวิชาการตรวจสอบบัญชี
7	นางสาวพรมณี บุญทัน	นักวิชาการตรวจสอบบัญชี
8	นายกนก ธารชัย	นักวิชาการตรวจสอบบัญชี
9	นางสาวอุไร กาหลง	นักวิชาการตรวจสอบบัญชี
10	นางสาวสุวิวัลย์ วรรณสิงห์	นักวิชาการตรวจสอบบัญชี
11	นายนิวัฒน์ ภูมิทอง	นักวิชาการตรวจสอบบัญชี
12	นางสาวบุญเรียม ชันธุ์วงศ์	นักวิชาการตรวจสอบบัญชี
13	นางสาวมัทธนา ภูใบนัง	นักวิชาการตรวจสอบบัญชี
15	นางสายสมร แสนพาน	เจ้าพนักงานตรวจสอบบัญชี
14	นางสาวเสาวลักษณ์ แก้วหานาม	เจ้าหน้าที่ระบบงานคอมพิวเตอร์

## จ้างเหมาบริการ

ลำดับที่	ชื่อ - สกุล	ตำแหน่ง
1	นางพะเยาว์ ดรีกามน	พนักงานธุรการ
2	นางสาวยุลดา ประทุมวัน	พนักงานธุรการ
3	นางสาวสุดารรรณ สอนการ	เจ้าหน้าที่ปฏิบัติงานโครงการพัฒนาภูมิปัญญาทางบัญชี
4	นางสาวจินตหรา ดอนน์โห่งชา	เจ้าหน้าที่ปฏิบัติงานโครงการวิสาหกิจชุมชน
5	นายจักรพันธ์ แก้วมีสี	เจ้าหน้าที่บันทึกข้อมูล
6	นางสาวถุฎกาญจน์สินี กุลศรี	เจ้าหน้าที่ปฏิบัติงานโครงการพัฒนาประสิทธิภาพ
7	นางสาววิมลมาศ ภูแข่งหมอก	เจ้าหน้าที่ปฏิบัติงานโครงการพัฒนาประสิทธิภาพ
8	นายกำพล นรศาสตร์	พนักงานขับรถยนต์
9	นายถาวร กันหา	พนักงานรักษาความปลอดภัย
10	นายหลอม เพชรรุจี	พนักงานรักษาความปลอดภัย
11	นางสาวฉลอง เทพสีหะ	คนสวน
12	นางสาวอรุญดา วงศ์เสนา	แม่บ้าน

# ประวัติจังหวัดกาฬสินธุ์

"ฟ้าแดดสงยาง โปงลางเลิศล้ำ วัฒนธรรมผู้ไท

ผ้าไหมแพรวา ผาเสวยภูพาน มหาธาร

ลำปาวไดโนเสาร์ สัตว์โลกล้านปี "

สมัยกรุงธนบุรีประมาณ พ.ศ. 2310 พระเจ้าองค์เวียงจันทน์แห่งนครเวียงจันทน์ ได้สิ้นพระชนม์ โอรสท้าวเพี้ยเมืองแสน ได้ยกกองทัพเข้ายึดเมืองเวียงจันทน์ และได้สถาปนาขึ้นเป็นพระเจ้าแผ่นดินสืบแทน ทรงพระนามว่า "พระเจ้าศิริบุญสาร" พ.ศ.2330 ท้าวโสมพะมิตร และอุปราชเมืองแสนของโป่ง เมืองแสนหน้าจ้ำเกิดขัดใจกับ พระเจ้าศิริบุญสาร จึงรวบรวมผู้คนอพยพจากดินแดนทางฝั่งซ้ายแม่น้ำโขง ข้ามมาตั้งบ้านเรือนบริเวณลุ่มน้ำก่ำ แถบบ้านพรรณา(ปัจจุบันอยู่ในเขตจังหวัดสกลนคร) ต่อมาท้าวศิริบุญสารได้ยกกองทัพติดตามมา ท้าวโสมพะมิตรจึงอพยพต่อไปโดยแยกเป็น 2 สาย คือ

สายที่ 1 มีเมืองแสนหน้าจ้ำเป็นหัวหน้า อพยพไปทางทิศตะวันออกสมทบกับ พระวอ หลบหนีไปจนถึงนครจำปาศักดิ์ ขอพึ่งบารมีของพระเจ้าหลวงแห่งนครจำปาศักดิ์ และตั้งบ้านเรือน ณ ดอนค้อนกอง ต่อมาเรียกว่า"ค่ายบ้านตุ่ บ้านแก" ในปี พ.ศ. 2321 พระเจ้าศิริบุญสารให้เพี้ยสรรคสุโขทัย ยกกองทัพมาปราบ พระวอตายในสนามรบ ผู้คนที่เหลือจึงอพยพไปอยู่ในเกาะกลางลำแม่น้ำมูลชื่อว่า "ดอนมดแดง" (ปัจจุบันอยู่ในเขตจังหวัดอุบลราชธานี)

สายที่ 2 มีท้าวโสมพะมิตร เป็นหัวหน้า ได้อพยพข้ามสันเขาภูพานลงมาทางใต้ และตั้งบ้านเรือนอยู่ที่บ้านกลางหมื่น ต่อมาท้าวโสมพะมิตรได้ส่งท้าวตรัยและคณะออกเสาะหาชัยภูมิที่จะสร้างเมืองใหม่ ใช้เวลาประมาณปีเศษ จึงพบทำเลที่เหมาะสมคือ บริเวณลำน้ำปาว และเห็นว่าแก่่งสำโรงชายสงเปลือย มีดินน้ำอุดมสมบูรณ์ จึงอพยพผู้คนมาตั้งบ้านเรือน และได้จัดตั้งศาลเจ้าพ่อหลักเมือง

พ.ศ. 2336 ท้าวโสมพะมิตร ได้นำเครื่องบรรณาการ คือกาน้ำสัมฤทธิ์ เข้าสวามิภักดิ์ต่อพระบาทสมเด็จพระพุทธยอดฟ้าจุฬาโลกมหาราช รัชกาลที่ 1 แห่งราชวงศ์จักรี และขอตั้งบ้านแก่งสำโรงขึ้นเป็นเมือง ได้รับพระราชทานนามว่า "กาฬสินธุ์" และได้แต่งตั้งท้าวโสมพะมิตรเป็น "พระยาชัยสุนทร"

พ.ศ. 2437 สมัยพระยาชัยสุนทร(ท้าวเก) ได้มีการเปลี่ยนแปลงรูปแบบการปกครองเป็นแบบเทศาภิบาล มี มณฑล จังหวัด อำเภอ ตำบล และให้เมืองกาฬสินธุ์ "เป็นอำเภออุทัยกาฬสินธุ์" ขึ้นกับจังหวัดร้อยเอ็ด

วันที่ 1 สิงหาคม 2456 ได้ยกฐานะอำเภออุทัยกาฬสินธุ์ เป็น "จังหวัดกาฬสินธุ์" ให้มีอำนาจปกครอง อำเภออุทัยกาฬสินธุ์ อำเภอสหัสขันธ์ อำเภอภูพาน อำเภอภูพาน อำเภอภูพาน อำเภอภูพาน และอำเภอฆ้องชัย โดยให้ขึ้นต่อมณฑลร้อยเอ็ด



วันที่ 18 กุมภาพันธ์ 2474 จังหวัดกาฬสินธุ์ ถูกยุบเป็นอำเภอ ขึ้นกับจังหวัดมหาสารคาม วันที่ 1 ตุลาคม 2490 ได้ยกฐานะเป็น "จังหวัดกาฬสินธุ์" จนถึงปัจจุบัน กาฬสินธุ์เป็นจังหวัดที่มีความอุดมสมบูรณ์จังหวัดหนึ่งในภาคอีสาน จากหลักฐานทางโบราณคดีบ่งบอกว่า เคยเป็นที่อยู่อาศัยของเผ่าละว้า ซึ่งมีความเจริญทางด้านอารยธรรมประมาณ 1,600 ปี จากหลักฐานทางประวัติศาสตร์เริ่มตั้งเป็นเมืองในสมัยรัตนโกสินทร์ เมื่อปี พ.ศ. 2336 โดยท้าวโสมพะมิตร ได้อพยพหลบภัยมาจากดินแดนฝั่งซ้ายแม่น้ำโขงพร้อมไพร่พล และมาตั้งบ้านเรือนอยู่ริมน้ำป่าว เรียกว่า “บ้านแก่งสำโรง” แล้วได้นำเครื่องบรรณาการเข้าถวาย สวามิภักดิ์ต่อพระบาทสมเด็จพระพุทธยอดฟ้าจุฬาโลกมหาราช ต่อมาได้รับพระกรุณาโปรดเกล้า ยกฐานะบ้านแก่งสำโรงขึ้นเป็นเมือง และพระราชทานนามว่า “เมืองกาฬสินธุ์” หรือ “เมืองน้ำดำ” ซึ่งเป็นเมืองที่สำคัญทางประวัติศาสตร์มาตั้งแต่สมัยโบราณกาล “กาฬ” แปลว่า “ดำ” “สินธุ์” แปลว่า “น้ำ” กาฬสินธุ์จึงแปลว่า “น้ำดำ” ทั้งมีพระบรมราชโองการโปรดเกล้าโปรดกระหม่อมแต่งตั้งให้ท้าวโสมพะมิตรเป็น “พระยาชัยสุนทร” ครองเมืองกาฬสินธุ์เป็นคนแรก

กาฬสินธุ์ อยู่ห่างจากกรุงเทพฯ 519 กิโลเมตร แบ่งการปกครองออกเป็น 18 อำเภอ คือ อำเภอเมืองกาฬสินธุ์ อำเภอยางตลาด อำเภอกมลาไสย อำเภอสหัสขันธ์ อำเภอสมเด็จ อำเภอกุฉินารายณ์ อำเภอท่าคันโท อำเภอเขาวง อำเภอห้วยเม็ก อำเภอคำม่วง อำเภอหนองกุงศรี อำเภอนามน อำเภอห้วยผึ้ง อำเภอร่องคำ อำเภอสามชัย อำเภอดอนจาน อำเภอนาคู และอำเภอฆ้องชัย จังหวัดกาฬสินธุ์มีเนื้อที่ทั้งหมด 7,055.07 ตารางกิโลเมตร ลักษณะภูมิประเทศตอนบนเป็นภูเขาตามแนวเทือกเขาภูพาน ตอนกลางเป็นเนินเขาสลับป่าโปร่ง

## อาณาเขต

ทิศเหนือ จดจังหวัดอุดรธานี สกลนคร

ทิศใต้ จดจังหวัดร้อยเอ็ด มหาสารคาม

ทิศตะวันออก จดจังหวัดร้อยเอ็ด มุกดาหาร

ทิศตะวันตก จดจังหวัดมหาสารคาม ขอนแก่น และอุดรธานี

## เทศกาล งานประเพณี

งานมหรหรรรมโปงลาง แพรว และกาชาด จังหวัดกาฬสินธุ์ ปลายเดือนกุมภาพันธ์ จัดขึ้นบริเวณหน้าศาลากลางจังหวัด ภายในงานจะประกอบด้วยขบวนแห่ของแต่ละอำเภอ ตกแต่งขบวนเป็นรูปเครื่องดนตรีโปงลางขนาดยักษ์ แต่งกายชุดพื้นเมือง แข่งขันสาวติดใจ และจำหน่ายสินค้าพื้นเมืองต่างๆ



## สภาพทางสังคม

ประชากร จากการสำรวจเมื่อเดือนธันวาคม 2549 มีประชากรทั้งสิ้น 1,013,590 คน จำนวนครัวเรือน 248,757 ประชากรชาย 504,759 คน ประชากรหญิง 508,831 คน

การศึกษา จังหวัดกาฬสินธุ์ มีสถานศึกษารวมทั้งสิ้น 1,097 แห่ง มีครู/อาจารย์ 10,661 คน และนักเรียน นิสิต นักศึกษา 216,820 คน โดยแยกการศึกษาออกเป็น 2 ระบบ คือ การศึกษาในระบบโรงเรียน มีสถานศึกษา 770 แห่ง และการศึกษานอกระบบโรงเรียน มีสถานศึกษา 321 แห่ง

การศาสนา ประชาชนกรส่วนใหญ่ นับถือศาสนาพุทธ มีวัด 810 แห่ง โบสถ์ 2 และมัสยิด 1 แห่ง

การสาธารณสุข จังหวัดกาฬสินธุ์ มีโรงพยาบาลครบทุกอำเภอ เป็นโรงพยาบาลรัฐ 14 แห่ง 1,135 เตียง แพทย์ 89 คน ทันตแพทย์ 30 คน พยาบาล 738 คน เภสัชกร 54 คน และมีสถานอนามัยกระจายอยู่ทุกตำบล จำนวน 152 แห่ง โรงพยาบาลเอกชน 1 แห่ง

## สภาพทางเศรษฐกิจ

สภาพเศรษฐกิจ สภาพเศรษฐกิจโดยทั่วไปและผลิตภัณฑ์มวลรวม สภาพทางเศรษฐกิจของจังหวัดกาฬสินธุ์ ในปี 2549 มีมูลค่า 28,050 ล้านบาท ประชากร ของจังหวัด มีรายได้เฉลี่ยต่อคน 28,706 บาทต่อปี รายได้ส่วนใหญ่มาจากภาคการค้าส่งและค้าปลีกร้อยละ 24.74 คิดเป็นมูลค่า 6,941 ล้านบาท รองมาเป็นภาคการเกษตร สาขาพืชผล ปศุสัตว์ และป่าไม้ ร้อยละ 20.54 คิดเป็นมูลค่า 5,759 ล้านบาท และ ภาคการผลิตอุตสาหกรรม ร้อยละ 13.63 คิดเป็นมูลค่า 3,826 ล้านบาท การเกษตรกรรม พืชเศรษฐกิจที่สำคัญของจังหวัด ได้แก่ ข้าว มันสำปะหลัง อ้อย ถั่วลิสง และ อื่น ๆ ดังนี้ การอุตสาหกรรม มีโรงงานในจังหวัดกาฬสินธุ์ 401 โรงงาน ส่วนมากเป็นโรงงานอุตสาหกรรมแปรรูปผลผลิตการเกษตร 132 แห่ง โรงงานอุตสาหกรรมขนส่ง 56 แห่ง โรงงานอุตสาหกรรมโลหะ 55 แห่ง หนึ่งตำบล หนึ่งผลิตภัณฑ์ ผลิตภัณฑ์ OTOP ที่สำคัญของจังหวัด ได้แก่ ผ้าไหมแพรวา ข้าวกล็องหอมมะลิ ไส้กรอกปลา ดอกไม้ประดิษฐ์ ผลิตภัณฑ์จากผ้า แบ่งตามประเภทผู้ผลิตดังนี้ ประเภทผู้ผลิตชุมชน ผู้ผลิต SMEs ระดับ จำนวน/ผลิตภัณฑ์ ระดับ จำนวน/ผลิตภัณฑ์ 5 10 5 3 4 28 4 23 3 93 3 63 ซึ่งทำรายได้ให้กับจังหวัด โดยในปี 2549 จำหน่ายได้ 729,801,112 บาท

## สภาพทางการเมืองการปกครอง

โครงสร้างราชการบริหารส่วนภูมิภาคและท้องถิ่นในจังหวัด มีการจัดองค์กรราชการบริหารส่วนภูมิภาค และมีหน่วยราชการที่อยู่ในความควบคุมดูแลของผู้ว่าราชการจังหวัด คือส่วนราชการต่างๆ ในระดับจังหวัด อำเภอ ตำบล และหมู่บ้าน ดังนี้

ส่วนราชการในระดับจังหวัด เป็นหน่วยงาน 2 ลักษณะ คือ หน่วยราชการบริหารส่วนภูมิภาคประจำจังหวัด และหน่วยราชการบริหารส่วนกลางในจังหวัด (ที่ขึ้นตรงต่อส่วนกลาง) หน่วยราชการบริหารส่วนภูมิภาคประจำจังหวัด ของจังหวัดกาฬสินธุ์

มีทั้งสิ้น 27 หน่วยงาน สังกัดกระทรวงมหาดไทย 5 หน่วยงาน และสังกัดกระทรวง ทบวง กรม อื่นๆ อีก 22 หน่วยงาน ส่วนราชการบริหารส่วนกลางในจังหวัด มีทั้งสิ้น 35 หน่วยงาน หน่วยงานรัฐวิสาหกิจในจังหวัด มีทั้งสิ้น 15 หน่วยงาน การจัดองค์กรราชการบริหารส่วนท้องถิ่น มี 3 รูปแบบ คือ องค์กรบริหารส่วนจังหวัด 1 แห่ง เทศบาล 24 แห่ง (เทศบาลเมือง 1 แห่ง, เทศบาลตำบล 23) องค์กรบริหารส่วนตำบล 126 แห่ง

## แหล่งท่องเที่ยวที่สำคัญ



### ✨ ไดโนเสาร์ จังหวัดกาฬสินธุ์ ✨

ตั้งอยู่ที่เชิงภูกุ่มข้าว อำเภอสหัสขันธ์ สามารถเดินทางโดย ใช้เส้นทางกาฬสินธุ์ - สหัสขันธ์ (ทางหลวง 227) ประมาณ 28 กิโลเมตร (ก่อนถึงสหัสขันธ์ 2 กิโลเมตร) มีทางแยกขวาไปวัดสักวันอีก 1 กิโลเมตร วัดนี้เป็นสถานที่ค้นพบกระดูกไดโนเสาร์จำนวนมาก โดยซากกระดูกบางส่วนได้นำมาจัด

แสดงที่ศาลาวัด มีการจัดนิทรรศการแสดงความเป็นมาของการเกิดไดโนเสาร์ยุคต่างๆ รวมทั้งรูปภาพการขุดค้นพบซากกระดูกเหล่านี้ นอกจากนี้ ห่างจากศาลาวัดไปประมาณ 100 เมตร มีโครงกระดูกไดโนเสาร์ฝังอยู่ในพื้นดินบริเวณเชิงเขา ได้รับการขุดแต่งโดยเจ้าหน้าที่กรมทรัพยากรธรณีเป็นซากกระดูกไดโนเสาร์ชนิดซอโรพอด ประมาณ 7 ตัว ซึ่งอยู่ในยุคครีเทเชียส อายุประมาณ 130 ล้านปี และในพิพิธภัณฑ์ยังมีซากปลาโบราณพันธุ์ใหม่ของโลกซึ่งอยู่ในสภาพสมบูรณ์ซึ่งเป็นปลาน้ำจืดมีชื่อว่า "เลปิโดเทส" มีความยาวประมาณ 30-60 เซนติเมตร อยู่ในยุคมิโซโซอิก หรือ 65 ล้านปีที่แล้วซึ่งเป็นช่วงเดียวกับไดโนเสาร์ คาดว่าบริเวณที่พบคงเป็นบึงขนาดใหญ่และเกิดภัยแล้งทำให้ปลาตายและซากถูกโคลนทับไว้กลายเป็นฟอสซิลจนถึงปัจจุบัน นอกจากนี้ภายในบริเวณเดียวกันยังมีวัดสักกะวัน ซึ่งเป็นที่ประดิษฐานหลวงพ่อบันดาลฤทธิผล (หลวงพ่อบ้านด่าน) เป็นพระพุทธรูปปางมารวิชัย สมัยทวารวดี ซึ่งชาวบ้านในท้องถิ่นถือเป็นสิ่งศักดิ์สิทธิ์คู่บ้านคู่เมือง

### ✨ อุโบสถวัดพุทธนิมิต(ภูค่าว) ✨

บ้านนาสีนวล ตำบลโนนศิลา อำเภอสหัสขันธ์ (ห่างจากจังหวัดประมาณ 36 กม.) มีสิ่งสำคัญ ได้แก่ พระพุทธไสยาสน์ ที่น่าแปลกคือตะแคงซ้าย ไม่มีพระเกตุมาลา สร้างขึ้นเมื่อพุทธศักราช 2235 อุโบสถสร้างด้วยไม้ไต้่น้ำจากอ่างเก็บน้ำลำปาว มีลักษณะเปิดโล่ง



ระเบียงปูนด้วยศิลาแลง ซึ่งแกะสลักลวดลายไทยเป็นสามมิติศิลปผสมผสานระหว่างภาคเหนือและภาคกลาง อย่างกลมกลืน นอกจากนี้ยังมีวิหารสังฆนิมิตซึ่งเป็นที่เก็บพระพุทธรูปและพระเครื่องเรือนแสน

## ✿ เมืองฟ้าแดดสงยาง ✿



หรือเรียกเพี้ยนไปเป็นฟ้าแดดสงยาง บางแห่งเรียกว่าเมืองเสมา เนื่องจากมีผังเมืองรูปร่างคล้ายใบเสมาเป็นเมืองโบราณ มีซากอิฐปูนดิน คูเมืองสองชั้นมีลักษณะเป็นท้องน้ำที่พอมองเห็น คือพระธาตุดุยาคุผังเมืองรูปไข่แบบทวารวดีแต่มีตัวเมืองสองชั้น เชื่อว่าเกิดจากการขยายตัวเมือง ชาวนามักขุดพบใบเสมาหินทรายมีลวดลายบ้าง ไม่มีบ้าง ที่ชั้นทะเบียนไว้ทางกรมศิลปากร 130 แผ่น พระพิมพ์ดิน

เผา มีลักษณะเป็นอิทธิพลของสกุลช่างคุปตะรุ่นหลัง อายุประมาณ 1,000-2,000 ปี มีอยู่ทั่วไป นอกจากนี้ยังพบกลองยาสุบดินเผา ลวดลายอมราวดี ก้านขดเป็นรูปตัวมังกร อายุ 7,000 ปี ที่น่าสนใจคือกลองยาสุบชนิดเดียวกันแต่ทำด้วยทองสัมฤทธิ์ อายุประมาณ 5,000-6,000 ปี ซึ่งเป็นเครื่องยืนยันว่ายุคโลหะของสุวรรณภูมิได้เริ่มมาก่อนทุกๆ แห่งในโลกนี้ เมืองฟ้าแดดสงยาง จึงเป็นเมืองโบราณที่มีอายุระหว่าง พ.ศ. 1300-1600 ปัจจุบันเป็นที่ตั้งของหมู่บ้านเสมา ตำบลหนองแปน ห่างจากตัวจังหวัดประมาณ 19 กิโลเมตร เดินทางตามเส้นทาง 214 (กาฬสินธุ์-ร้อยเอ็ด) แยกขวามือเข้าทางโรงเรียนกมลาไสย อำเภอกมลาไสย ประมาณ 13 กิโลเมตร แยกขวามือเข้าไปตามทางลูกรังอีก 6 กิโลเมตร นับเป็นสถานที่สำคัญในการศึกษาหาความรู้ เกี่ยวกับโบราณสถานโบราณวัตถุที่สำคัญแห่งหนึ่งของจังหวัด

### ตำนานเมืองฟ้าแดดสงยาง

" อาณาจักรโบราณ ของอำเภอกมลาไสย จังหวัดกาฬสินธุ์ เมืองฟ้าแดดสงยาง เป็นเมืองที่มีชื่อเสียงมาแต่อดีต ปัจจุบันเหลือร่องรอยการตั้งถิ่นฐานซึ่งแสดงถึงความยิ่งใหญ่ เป็นแหล่งอารยธรรมตลอดจนศิลปะด้านต่างๆ ที่เจริญรุ่งเรืองมาก่อน " เมืองฟ้าแดดสงยาง เป็นเมืองที่เจริญรุ่งเรือง มีความอุดมสมบูรณ์ผู้ปกครองเมืองคือพญาฟ้าแดด มีพระมเหสีชื่อ พระนางจันทาทวี(เขียวค่อม) มีพระธิดาชื่อ พระนางฟ้าหยาด เป็นผู้ที่มิพระสิริโฉมงดงามมาก เป็นที่หวงแหนของพระราชบิดา-มารดา พญาฟ้าแดดให้ช่างสร้างปราสาทเสาดเดียวไว้กลางน้ำ โดยใช้ศิลาแลงในการก่อสร้างบริเวณนี้ปัจจุบันเรียกว่า "โนนฟ้าแดด" นอกนั้นยังมีการขุดสระไว้รอบเมือง มีคูค่ายและเชิงเนิน มีหอรบอย่างแข็งแรง สระที่ขุดไว้ในปัจจุบันเป็นหนองน้ำสาธารณะ เมืองลูกหลวงของเมืองฟ้าแดดคือ เมืองสงยาง มอบให้อนุชาชื่อ พญาอิสรุย์ (เจ้าฟ้าระงิม) เป็นผู้ครองเมือง เมืองทั้งสองหากันประมาณ 2 กิโลเมตร เลยรวมเรียกว่า "เมืองฟ้าแดดสงยาง"เมืองเชียงโสม เป็นเมืองหนึ่งที่มีความใกล้ชิดกับเมืองฟ้าแดด มีพญาจันทราชเป็นผู้ปกครองจัด



ให้มีเทศกาลเล่นหมากรูก และตีหิงคลี ใครแพ้-ชนะ ก็ส่งส่วยกินเมืองตามประเพณี ครั้งหนึ่ง พญาจันทราชได้ออกล่าสัตว์ และต่อไก่อ มุ่งหน้าลงทางใต้ จึงถึงหนองเล็ง ได้ลงทางเข้าไป ในอุทยานของนางฟ้าหยาด เมื่อพญาจันทราชพบหน้านางฟ้าหยาดก็ชอบพอ ต่อมาพญาจันทราชเดินทางกลับเมืองเชียงใหม่ได้มอบให้ขุนเล็ง ขุนदान นำเครื่องบรรณาการมาสู่นางฟ้าหยาด แต่ไม่สำเร็จ พญาจันทราช จึงได้เคลื่อนขบวนทัพมาตีเมืองฟ้าแดดสงยาง โดยขอความช่วยเหลือไปยังเมืองเชียงสง เชียงสา เชียงเครือ ท่างาม น้ำดอกไม้ สาบุตรกุดอก ให้ส่งกองทัพมาช่วยฝ่ายพญาฟ้าแดด เมื่อทราบข่าวก็ขอความช่วยเหลือไปยังผู้ปกครองเมืองสงยาง ผู้เป็นอนุชาให้มาช่วยรบ เมื่อเกิดสงครามมีคนล้มตายเป็นจำนวนมาก พญาจันทราชสิ้นพระชนม์บนคอช้าง แม่ทัพนายกองเห็นดังนั้นก็ยอมแพ้นางฟ้าหยาดเมื่อทราบข่าวก็มีความเสร์้าโศกจนสิ้นชีวิตบนปราสาทกลางน้ำ ต่อมาพญาฟ้าแดดก็ให้ นำศพนางฟ้าหยาด และศพพญาจันทราชบรรจุลงในหีบทองคำ ตกแต่งอย่างสมพระเกียรติ และให้สร้างเจดีย์คู่เป็นอนุสรณ์ไว้ (ปัจจุบันอยู่ทางทิศตะวันตกของโนนเมืองฟ้าแดดสงยาง) ก่อนที่จะบรรจุอัฐิของนางฟ้าหยาดกับพญาจันทราช ได้รับสั่งให้ช่างหล่อพระพุทธรูปและเทวรูปทองคำ จำนวน 84,000 องค์ ประกาศให้ชาวเมืองฟ้าแดดสงยางหล่อหรือสร้างพระพุทธรูปทุกครัวเรือน โดยให้หล่อหรือสร้างด้วยทองคำ อัฐิ หิน หรือดินเผาแล้วแต่ศรัทธา แล้วบรรจุไว้ในเจดีย์คู่ เพื่อเป็นการบูชาและล้างบาปที่กระทำไว้ จากนั้นได้มอบให้พญาธรรมไปครองเมืองเชียงใหม่ ส่งส่วยแก่เมืองฟ้าแดดเป็นประจำทุกปี จากตำนานที่เป็นเรื่องเล่าขานสืบต่อกันมาหลายชั่วอายุคน อาจจะมีคลาดเคลื่อนแต่ก็คงแฝงไว้ด้วยความจริงไว้บ้าง

### ✨พระธาตุดุยาคุ ✨



เดิมเรียกว่า “ธาตุดุยาคุ” เป็นพระสถูปสมัยทวารวดี (ราวพุทธศตวรรษที่ 13-15) ตั้งอยู่กลางทุ่งนาทิศเหนือบ้านเสมา อำเภอกมลาไสย ห่างจากจังหวัดกาฬสินธุ์ประมาณ 19 กิโลเมตร เป็นศิลปะการก่อสร้างแบบทวารวดี ทำด้วยอิฐดิน ฐานเป็น รูป 8 เหลี่ยมย่อมุมไม้สิบสอง ขนาดฐาน กว้าง 10 เมตร ยาว 10 เมตร

สร้างซ้อนกันเป็นลักษณะแบบจตุรมุขสูงจากฐานถึงยอด 8 เมตร เชื่อกันว่าเป็นเจดีย์บรรจุอัฐิของพระเถระผู้ใหญ่ที่ชาวเมืองเคารพนับถือ สังกัดได้จากเมื่อเมืองเชียงใหม่ชนะสงคราม ได้ทำลายทุกสิ่งทุกอย่าง ในเมืองฟ้าแดดแต่ไม่ได้ทำลายพระธาตุดุยาคุ จึงเป็นโบราณสถานที่ยังคงสภาพค่อนข้างสมบูรณ์ ซึ่งต่อมาได้มีการบูรณะ ชาวบ้านจะจัดให้มีงานเทศกาลเป็นประจำทุกปี ในระหว่างเดือนเมษายนถึงพฤษภาคม เพื่อเป็นการขอฝนและความร่มเย็นของหมู่บ้าน

## ☀ เชื่อนลำปาว ☀



เป็นเขื่อนดินซึ่งสร้างปิดกั้นลำน้ำปาว และห้วยยาง มีบริเวณเขตติดต่อระหว่างตำบลลำปาว อำเภอเมืองกาฬสินธุ์ ตำบลหนองบัว อำเภอหนองกุงศรี และตำบลเว่อ อำเภอยางตลาด ตามเส้นทางหมายเลข 209 ทางหลวงสายกาฬสินธุ์-มหาสารคาม ตรงหลักกิโลเมตรที่ 10 แยกขวามือเข้าเขื่อนลำปาวตามถนนลาดยาง 26 กิโลเมตร เป็นเขื่อนดินสูงจากท้องน้ำ 33 เมตร สันเขื่อนยาว 7.8 เมตร กว้าง 8 เมตร เริ่มก่อสร้างเมื่อ พ.ศ. 2506 สร้างเสร็จเมื่อ พ.ศ. 2511 เพื่อปิดกั้นลำน้ำปาวและห้วยยางที่บ้านหนองสองห้อง ตำบลลำปาว อำเภอเมืองกาฬสินธุ์ ทำให้เกิดอ่างเก็บน้ำแฝดทางด้านเหนือเขื่อน จึงได้ขุดร่องเชื่อมระหว่างอ่างทั้งสอง เก็บน้ำได้ 1,430 ล้านลูกบาศก์เมตร สร้างขึ้นเพื่อบรรเทาอุทกภัยและเพื่อการเกษตรโดยเฉพาะ นอกจากนี้ยังเป็นแหล่งเพาะพันธุ์ปลา มีสถานที่พักผ่อนหย่อนใจได้แก่ หาดดอกเกด ซึ่งเปรียบเสมือนสวรรค์ชายหาดของคนอีสาน

## ☀ หาดดอกเกด ☀

อยู่ริมฝั่งเขื่อนลำปาวทางด้านทิศตะวันออกของเรือนรับรองโครงการส่งน้ำและบำรุงรักษาลำปาว เป็นหาดเนินดินลาดหลั่นลงจรดถึงเขื่อน มีบริเวณกว้างขวางพอสมควร ได้รับการปรับปรุงให้เป็นที่พักผ่อนโดยจัดศาลาพักร้อนซุ้มดอกเห็ด เหตุที่ได้ชื่อว่า “หาดดอกเกด” ก็เพราะมีต้น “การะเกด” ซึ่งเป็นไม้พื้นเมืองปลูกปะปนกับต้นไม้อื่นเป็นกลุ่มๆ เมื่อเวลาออกดอกจะส่งกลิ่นหอม ที่หาดแห่งนี้ในวันสุดสัปดาห์จะมีนักท่องเที่ยวเดินทางไปพักผ่อนเป็นจำนวนมาก





## ✿ สถานีศึกษารธรรมชาติและสัตว์ป่าลำปาว (สวนสะออน) ✿



อยู่บริเวณทิศตะวันออกของอ่างเก็บน้ำ  
เขื่อนลำปาว มีเนื้อที่ 1,420 ไร่ เป็นสวนป่า  
ธรรมชาติ หน่วยงานราชการที่เกี่ยวข้อง เช่น  
การท่องเที่ยวแห่งประเทศไทย กรมป่าไม้  
กรมชลประทาน กรมทางหลวง ได้ร่วมกัน  
ดำเนินการจัดตั้งอุทยานแห่งชาติสวนสัตว์เปิด  
ได้นำสัตว์ป่าชนิดต่างๆ มาปล่อยไว้ให้อยู่แบบ

ธรรมชาติดั้งเดิม มี “วัวแดง” เป็นสัตว์ป่าที่เป็นเอกลักษณ์ของสถานีฯ สภาพของป่าเป็นป่าเต็ง  
รังหรือป่าแดงมีสภาพค่อนข้างสมบูรณ์ ซึ่งเปิดให้เข้าชมทุกวัน เวลา 07.00-18.00 น. ไม่เสียค่า  
เข้าชม การใช้บ้านพักของสถานีฯ และตั้งแคมป์พักแรมต้องขออนุญาตเจ้าหน้าที่สถานีฯ หรือทำ  
จดหมายขออนุญาตล่วงหน้าส่งไปที่ สถานีศึกษารธรรมชาติและสัตว์ป่าลำปาว ตู้ ป.ณ. 120  
อำเภอเมือง จังหวัดกาฬสินธุ์ 46000 หรือผู้อำนวยการส่วนอนุรักษ์ทรัพยากรธรรมชาติ กรมป่า  
ไม้ เขตบางเขน กรุงเทพฯ โทร. 561-4292-3 ต่อ 708 ซึ่งสามารถเดินทางได้สองเส้นทาง คือ  
ตามเส้นทางไปเขื่อนลำปาว เมื่อถึงตัวเขื่อนจะมีทางเลียบสันเขื่อนไปอีกประมาณ 4 กิโลเมตร  
หรือใช้เส้นทางกาฬสินธุ์- สหัสขันธ์ (ทางหลวง 227) ประมาณ 19 กิโลเมตร และมีทางแยกซ้าย  
ไปสวนสะออน อีกประมาณ 5 กิโลเมตร

## ✿ วนอุทยานภูพระ ✿



อยู่ที่ตำบลท่าคันโท อำเภอท่าคันโท จากตัวเมืองใช้  
เส้นทาง อำเภอเมือง-อำเภอยางตลาด-อำเภอท่าคันโท  
อยู่ห่างจากตัวเมืองท่าคันโทไป 4 กิโลเมตร ภายในวน  
อุทยานประกอบด้วยสวนหินรูปร่างแปลกตาอยู่ท่ามกลาง  
ป่าเต็งรังครอบคลุมพื้นที่ 65,900 ไร่

## ✿ น้ำตกผานางคอย ✿



เป็นแหล่งท่องเที่ยวที่เพิ่งค้นพบเมื่อไม่นานมานี้ เป็น  
น้ำตกขนาดใหญ่ไหลมาจากเทือกเขาภูพาน แบ่งเป็น  
ชั้นๆ มีความสวยงามมาก สภาพป่าโดยรอบเขียวชอุ่ม  
อุดมสมบูรณ์ และลักษณะเด่นคือ มีน้ำไหลตลอดปีแม้  
ในฤดูแล้ง

## ☀ น้ำตกตาดทอง ☀

อยู่ในเขตอำเภอเขาวง บนเส้นทาง เขาวงดงหลวง-มุกดาหาร เป็นน้ำตกที่มีความสวยงามด้วยโขดหินสลับซับซ้อนในฤดูฝนจะเป็นช่วงที่สวยงามที่สุด น้ำตกตาดทองจะจัดให้มีงานขึ้นทุกๆ ปี ในช่วงเดือนตุลาคม รถยนต์สามารถเดินทางเข้าถึงน้ำตกได้โดยสะดวก



## ☀ น้ำตกตาดสูงและน้ำตกตาดยาว ☀



อยู่ในเขตอำเภอกุฉินารายณ์ โดยห่างจากภูผางั่วไปประมาณ 4 กิโลเมตร บริเวณน้ำตกตาดสูงจะเป็นธารหิน น้ำไหลลดหลั่นกันไป เมื่อถึงฤดูฝนจะมีความงดงามมาก และเมื่อเดินตามเส้นทางเท้าเข้าไปอีกประมาณ 100 เมตร ก็จะถึงน้ำตกตาดยาว ซึ่งมีลักษณะเด่นคือ เป็นลานหินขนาดกว้างลาดเอียงตามธรรมชาติ ชาวบ้านเรียกอีกชื่อหนึ่งว่า น้ำตกสไลเดอร์ และน้ำตกตาดยาวนี้จะไหลไปรวมกันกับน้ำตกตาดสูงด้วย

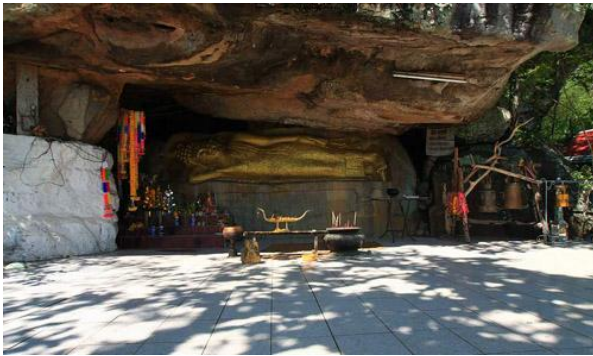
## ☀ วัดกลาง ☀



เป็นที่ประดิษฐานพระพุทธรูปองค์ดำหล่อด้วยทองสัมฤทธิ์ หน้าตักกว้าง 20 นิ้ว มีพระพุทธรูปลักษณะงดงาม สร้างในสมัยพระเจ้าคณาข้าม พระชัยสุนทร (กึ่ง) ได้นำมาเป็นพระพุทธรูป ศรีเมือง เป็นพระพุทธรูปศักดิ์สิทธิ์ หากปีใดฝนแล้งประชาชนชาวเมืองจะอัญเชิญพระพุทธรูปออกแห่ขอฝนเสมอที่พระแท่นมีรอยจารึกเป็นอักษรไทยโบราณ นอกจากพระพุทธรูปองค์ดำแล้ว วัดกลางยังมีพระพุทธรูปจำลองขนาดกว้าง 1 ศอก ยาว 4 ศอก ทำด้วยศิลาแลงสันนิษฐานว่าในสมัยละว้าปกครอง เดิมอยู่ริมลำปาวใกล้แก่งสำโรงได้มีการสมโภชทุกปี แต่ต่อมาตลิ่งลำปาวพังเข้ามาทุกปี ชาวเมืองเกรงจะถูกน้ำเซาะทำลาย จึงได้อัญเชิญมาไว้ในพระอุโบสถร่วมกับพระพุทธรูปองค์ดำ



## ☀ พระพุทธรูปสถานภูปอ ☀



ตั้งอยู่ตำบลภูปอ ห่างจากจังหวัดกาฬสินธุ์ไปทางทิศเหนือประมาณ 28 กิโลเมตร ตามเส้นทางหมายเลข 2319 เป็นที่ประดิษฐานพระพุทธรูปโบราณปางไสยาสน์ ฝีมือช่างจากสมัยทวารวดี จำหลักบนหน้าผา 2 องค์ เป็นที่เคารพบูชาของชาวจังหวัดกาฬสินธุ์และใกล้เคียง องค์แรกประดิษฐานอยู่บนเชิงเขาทาง

ขึ้น องค์ที่ 2 ประดิษฐานอยู่บนภูปอ นอกจากภูปอจะเป็นที่ประดิษฐานของพระพุทธรูปปางไสยาสน์อันศักดิ์สิทธิ์แล้ว ยังเป็นสถานที่ที่วิหัตศน์ตามธรรมชาติที่สวยงามเหมาะแก่การพักผ่อนหย่อนใจอย่างยิ่ง ประชาชนในท้องถิ่นจัดงานสมโภชน์พระพุทธรูปไสยาสน์ขึ้นประมาณเดือนเมษายน ของทุกปี

## ☀ กลุ่มทอผ้าแพรวา บ้านโพน ☀

อำเภอคำม่วง ห่างจากจังหวัดกาฬสินธุ์ 70 กิโลเมตร ผ้าแพรวาทอจากผ้าไหมด้วยลายมัดหมี่ละเอียดลายเฉพาะตัว เป็นงานฝีมือทอผ้าของชาวผู้ไท ต่อมาสมเด็จพระนางเจ้าพระบรมราชินีนาถทรงสนับสนุนจนเป็นที่แพร่หลาย ลักษณะลายผ้าอันเป็นเอกลักษณ์เฉพาะของกลุ่มทอผ้าชาวผู้ไทบ้านโพนนั้น แบ่งออกเป็น 2 กลุ่ม ได้แก่ ลายหลัก และลายแถบ ส่วนสีของผ้าแพรวามีได้มีเพียงสีแดงเท่านั้น ปัจจุบันนี้มีการให้สีต่างๆ มากขึ้นตามความต้องการของตลาด เช่น สีครีม สีชมพูอ่อน สีม่วง สีน้ำเงิน สีเขียว เป็นต้น ซึ่งนับได้ว่าการทอผ้าแพรวาเป็นงานศิลปหัตถกรรมประเภทสิ่งทอที่หาได้น้อยแห่งในประเทศไทย

## ☀ สะพานเทพสุดา ☀



สะพานเทพสุดา แห่งนี้ [สมเด็จพระเทพรัตนราชสุตาฯ สยามบรมราชกุมารี](#)

ทรงพระกรุณาโปรดเกล้าฯ พระราชทานนาม เมื่อวันที่ 22 เมษายน 2553 สะพานเทพสุดา ซึ่งหมายถึงสะพานเฉลิมพระเกียรติสมเด็จพระเทพรัตนราชสุตาฯ สยามบรมราชกุมารี และเสด็จพระราชดำเนินทรงเปิดสะพานเทพสุดาอย่างเป็นทางการ เมื่อวันที่ 22 พฤศจิกายน 2554 เวลา 09.00 น. ณ

บริเวณเชิงสะพานเทพสุดา อำเภอหนองกุงศรี จังหวัดกาฬสินธุ์ รวมทั้งทอดพระเนตรนิทรรศการสะพานเทพสุดา



สะพานเทพสุดา เป็นโครงข่ายเชื่อมเส้นทางคมนาคมขนส่งจาก [จังหวัดหนองคาย](#) [อุดรธานี](#) ผ่านจังหวัดกาฬสินธุ์ ไปยัง [จังหวัดมุกดาหาร](#) ซึ่งเป็นประตูอินโดจีนหรืออีสต์เวสต์อีโคโนมิก คอริดอร์ จะช่วยร่นระยะทางได้กว่า 100 กิโลเมตร รวมถึงการขนส่งผลผลิตทางการเกษตรทางฝั่งตะวันตก [อำเภอหนองสูง](#) [อำเภอท่าคันโท](#) ซึ่งเป็น

แหล่งเพาะปลูกเข้าสู่โรงงานอุตสาหกรรมที่อยู่ฝั่งตะวันออก [อำเภอสหัสขันธ์](#) [อำเภอสว่างแดนดิน](#) [อำเภอกุฉินารายณ์](#) และตัวจังหวัดกาฬสินธุ์ จะร่นระยะทางกว่า 80 กิโลเมตร นอกจากนี้ บนสะพานเทพสุดายังสามารถมองเห็นทัศนียภาพที่สวยงามบริเวณพื้นที่อ่างเก็บน้ำลำปาวได้อย่างชัดเจน สนับสนุนการท่องเที่ยวของจังหวัดกาฬสินธุ์ และการท่องเที่ยวในภูมิภาค ทำให้ประชาชนมีเศรษฐกิจที่ดีขึ้น ประกอบกับ [อำเภอสหัสขันธ์](#) มี [พิพิธภัณฑสถานธรรมชาติวิทยา](#) (ภูกุ่มข้าว) ซึ่งเป็นแหล่งค้นพบชิ้นส่วนกระดูกไดโนเสาร์ที่อุดมสมบูรณ์ที่สุดในประเทศไทย ทั้งนี้ได้ออกแบบประติมากรรมรูปหล่อ [ไดโนเสาร์](#) ติดตั้งบริเวณราวสะพานทั้ง 2 ข้าง เพื่อเป็นสัญลักษณ์ของจังหวัดกาฬสินธุ์ อีกด้วย

ภาคผนวก

# งานพิธี



# กิจกรรม 5ส





# กิจกรรมนันทนาการ





# งานในความรับผิดชอบ





# งานบูรณาการ



